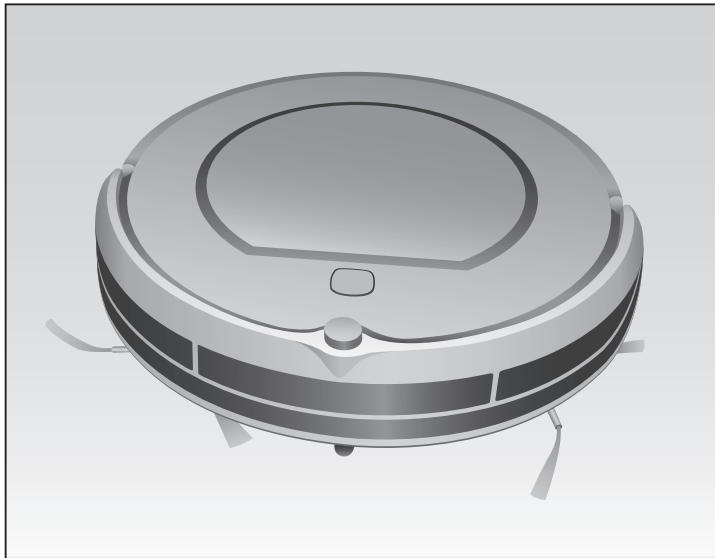


# ***Ariete***



***Robot aspirador***

---

**CE**

**2717/1**

---



*Estimado cliente,*

*deseamos agradecerle su decisión por la adquisición de **Briciola** de Ariete, el nuevo robot aspirador inteligente que realiza la limpieza de suelos de manera autónoma y atenta.*

*Briciola es capaz de aspirar la suciedad de suelos mediante **un motor aspirador y cepillos rotatorios laterales** que permiten llegar a todas las esquinas de la casa, alrededor y por debajo de los muebles y a lo largo de las paredes.*

*Briciola cubre toda la superficie que se desea limpiar mediante **movimientos circulares y lineales** y se puede utilizar con cualquier tipo de suelo: parqueté, baldosas, vinilo, linóleo, incluidas las alfombras.*

*Gracias a **especiales sensores**, Briciola*

- evita o supera obstáculos*
- evita el contacto con el mobiliario*
- evita los desniveles*

*La suciedad se recoge en un **contenedor** de fácil extracción y vaciado con **filtro Hepa** capaz de retener polvos finos, polen, pelos de animales y micropartículas.*

*En poco tiempo Briciola será un compañero indispensable que le regalará tiempo libre para dedicar a otras actividades.*

# ADVERTENCIAS IMPORTANTES

LEER ESTAS INSTRUCCIONES ANTES DEL EMPLEO.

GUARDAR ESTAS INSTRUCCIONES.

Este aparato cumple la directiva 2014/35/EU y EMC 2014/30/EU.



■ Para la correcta eliminación del producto según la Directiva Europea 2012/19/EU se ruega leer el correspondiente documento anexo al producto.



## PELIGRO PARA LOS NIÑOS



1. Este aparato no lo deben usar personas (incluidos los niños) con capacidades físicas, sensitivas o mentales reducidas; por personas que no conozcan bien el aparato, a no ser que estén atentamente vigiladas o bien instruidas respecto al uso del mismo aparato por parte de una persona responsable de su seguridad.
2. Asegurarse de que los niños no jueguen con el aparato.
3. No dejar el cable colgando en un lugar donde lo pudiera coger un niño.
4. Informar a todas las personas en casa del funcionamiento en acto de Briciola. Prestar la máxima atención a los niños y a los animales durante el uso.
5. Cuando decida deshacerse de este aparato, aconsejamos inhabilitarlo cortando el cable de alimentación. Se recomienda además hacer inocuas aquellas partes del aparato que pudieran constituir un peligro, especialmente para los niños que podrían utilizar el aparato para sus juegos.
6. Los elementos del embalaje no se tienen que dejar al alcance de los niños ya que constituyen fuentes potenciales de peligro.



## PELIGRO DEBIDO A ELECTRICIDAD



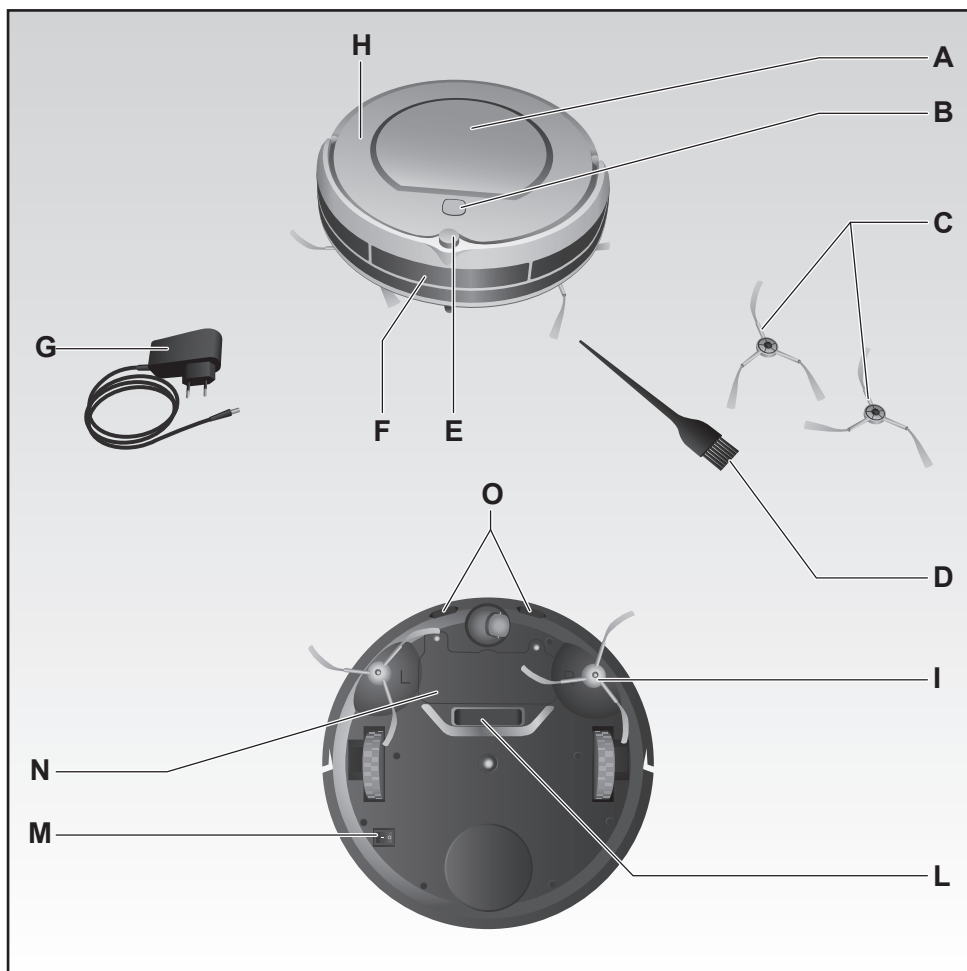
7. Cerciorarse que el voltaje eléctrico del aparato corresponda al de vuestra red eléctrica.
8. Para cargar Briciola usar sólo la base de recarga suministrada por Ariete.
9. Asegurarse de tener siempre las manos bien secas antes de utilizar o de regular los interruptores situados en el aparato o antes de tocar el enchufe y las conexiones de alimentación.

**PELIGRO DERIVADO DE OTRAS CAUSAS**

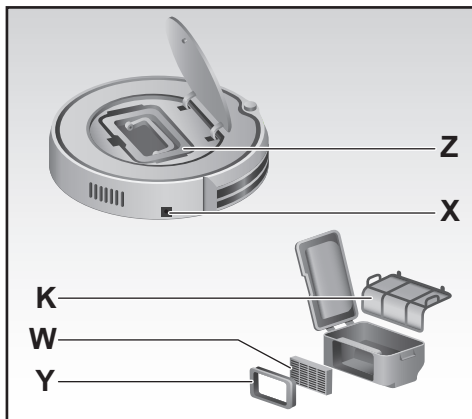
10. No dejar el aparato expuesto a agentes atmosféricos (lluvia, sol, etc.).
11. No colocar el aparato sobre o en proximidad de fuentes de calor.
12. No sumergir nunca el cuerpo del producto, la base de recarga, el enchufe y el cable eléctrico en el agua u otros líquidos, usar un trapo húmedo para limpiarlos.
13. Incluso cuando el aparato no esté en marcha, sacarlo de la base de recarga, apagar el interruptor de encendido, desconectar el enchufe de la toma de corriente eléctrica antes de montar o desmontar casa una de las partes o antes de efectuar la limpieza.
14. No usar el aparato o la base de recarga si el cable eléctrico o el enchufe resultan perjudicados, o si el mismo aparato resulta defectuoso; todas las reparaciones, incluida la sustitución del cable de alimentación, se deben efectuar sólo por el Centro de Asistencia Ariete o por técnicos autorizados Ariete, para prevenir cualquier riesgo.
15. En caso de sustitución y/o mantenimiento del alimentador o del cable eléctrico de alimentación, dirigirse a un Centro de Asistencia Autorizado Ariete o a una persona con calificación similar, para prevenir cualquier riesgo.
16. En caso de pérdida de líquido de las baterías, el aparato no se tiene que usar si no que se debe llevar al Centro de Asistencia más cercano para la sustitución de las baterías.
17. El aparato funciona con baterías recargables, por lo tanto cuando el aparato ya no funciona no se debe eliminar junto a los residuos urbanos. Se puede entregar en los centros de recogida diferenciada preparados por las administraciones municipales, o bien en las tiendas que ofrecen este servicio. Eliminar por separado un electrodoméstico permite evitar posibles consecuencias negativas para el ambiente y para la salud derivadas de una eliminación inadecuada y permite recuperar los materiales con los que está compuesto con el fin de obtener un importante ahorro de energía y de recursos. Para remarcar la obligación de eliminar por separado los electrodomésticos, en el producto se indica la marca del contenedor de basura móvil tachado. No tirar nunca los acumuladores al fuego.
18. El aparato ha sido proyectado SÓLO PARA EMPLEO DOMÉSTICO y no tiene que ser destinado a uso comercial o industrial.
19. Recargar y usar el aparato sólo en lugares cerrados.

**ATENCIÓN, POSIBLES DAÑOS MATERIALES**

20. No aspirar cenizas calientes, trozos grandes de vidrio, escombros, objetos puntiagudos o cortantes y líquidos.
21. Evitar que las prendas de vestir o partes del cuerpo se encastran en las ruedas o en los cepillos giratorios de Briciola.
22. El aparato no debe entrar en contacto con cigarrillos, encendedores, cerillas u otros objetos inflamables.
23. No apoyar nunca objetos en el cuerpo de Briciola, no sentarse encima.
24. Antes de usar el aparato, recoger todo lo que haya en el suelo (quitar los objetos frágiles y los cables, prendas de vestir, cartas, cortinas, y evitar flecos de alfombras, ya que podrían quedar atrapados en el aparato y hacer caer los objetos de las mesas y estanterías).
25. Briciola no se debe usar sin filtros o si los filtros están rotos o dañados.
26. No aspirar nunca en superficies mojadas.
27. No aspirar nunca líquidos o residuos de lejía, pintura u otros productos químicos o sustancias húmedas.
28. Desconectar siempre Briciola o la base de recarga de la red eléctrica en el caso de que no se use durante un tiempo prolongado o por transporte.
29. Para no poner en peligro la seguridad del aparato, utilizar sólo partes de recambio y accesorios originales, aprobados por el fabricante.
30. Para desenchufar, coger directamente el enchufe y desconectarlo de la toma de la pared. No desenchufar estirando del cable.
31. En caso de empleo de prolongaciones eléctricas, éstas últimas tienen que ser adecuadas a la potencia del aparato, para evitar peligros al operador y para la seguridad del ambiente donde se trabaja. Las prolongaciones no adecuadas pueden provocar anomalías de funcionamiento.
32. Eventuales modificaciones a este producto, no autorizadas expresamente por el fabricante pueden comportar el vencimiento de la seguridad y de la garantía de su empleo por parte del usuario.



- |   |  |   |   |
|---|--|---|---|
| A | Tapa del recipiente de la suciedad                           | G | Cable de alimentación                                   |
| B | Tecla "CLEAN" de encendido con iluminación y avisador sonoro | H | Cuerpo del aparato                                      |
| C | Cepillos de recambio   | I | Cepillos giratorios                                     |
| D | Cepillos para la limpieza                                    | L | Hendidura de aspiración de la suciedad                  |
| E | Receptor señal de infrarrojos                                | M | Interruptor encendido/apagado (ON/OFF)                  |
| F | Banda sensores parachoques para obstáculos altos             | N | Tapa de la batería                                      |
|   |  | O | Sensores antichoques para obstáculos bajos y anticaídas |

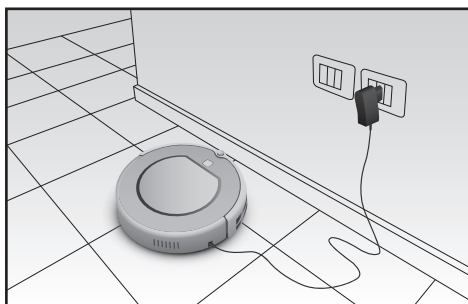


- Z Contenedor de la suciedad
- X Toma para cable de alimentación
- Y Soporte filtro Hepa
- W Filtro Hepa (1 extra)
- K Filtro primario

## INSTRUCCIONES DE EMPLEO

### RECARGA DE LA BATERÍA

- La recarga del producto se realiza mediante el adaptador (G). Introducir la clavija del cable de alimentación (G) en su toma correspondiente (X) ubicada el cuerpo del producto.
- **Encender el interruptor (M)**, ubicado en la base del producto, colocándolo en posición ON para permitir la recarga y el posterior funcionamiento. El encendido correcto se indicará con el parpadeo del botón "CLEAN" (B) durante 15 segundos antes de entrar en modo "pausa" (véase el apartado relativo a los Modos de funcionamiento).
- **Cargar la batería:**



Briciola se alimenta mediante una batería de litio recargable.

### NOTAS SOBRE LA RECARGA Y LA AUTONOMÍA

**ATENCIÓN:** *antes de usarlo por primera vez, hay que recargar el aparato durante 12 horas por lo menos. Una recarga de duración inferior podría poner en peligro la vida de las baterías.*

En las sucesivas recargas el tiempo máximo de recarga es de 4 h para asegurar un total ciclo de limpieza de 2 h.

Tiempo primera recarga	12 h
Tiempo sucesivas recargas	4 h
Autonomía de funcionamiento	2 h (incluida la vuelta a la base)



La batería tiene una vida de cientos de ciclos de limpieza si se usa de manera adecuada.

Para prolongar lo más posible la vida, manteniendo inalterada la autonomía de funcionamiento, hay que seguir algunas reglas importantes de empleo:

- usar Briciola frecuentemente;
- recargar completamente la batería antes de cada ciclo de limpieza;
- mantener Briciola siempre conectada a la alimentación;
- si no tenemos que usar Briciola durante un largo tiempo, cargar completamente las baterías, apagar el aparato con el interruptor (M), extraer las baterías y guardarlas en un lugar fresco y seco;
- después de un prolongado período sin usar recargar de nuevo completamente.

**ATENCIÓN: evitar dejar las baterías descargadas durante mucho tiempo ya que podrían sufrir daños.**

**ATENCIÓN: evitar recargar a temperatura inferior a 4°C o superior a 40°C.**

### VERIFICAR EL ESTADO DE BRICIOLA ANTES DE ACTIVAR O DESACTIVAR EL FUNCIONAMIENTO.

Antes de dar cualquier comando a Briciola, verificar que el interruptor (M) esté en ON y controlar el estado del piloto de la tecla "CLEAN" en el cuerpo del producto:

Piloto pulsador CLEAN	Estado de Briciola	Estado de Briciola
Naranja fijo	Batería descargada	Está parado: recargar.
Naranja parpadeante	Recargándose	Está recargándose: esperar que acabe de recargarse.
Verde fijo	Carga concluida	Está lista para usar.
Verde parpadeante	Modo "pausa"	Está en pausa, esperando algún comando.
Verde fijo o parpadeante	Modo "limpieza"	Está en movimiento, la limpieza está en acto.
Apagado	Modo "sleeping"	Duerme, se debe despertar antes de ser activado.
Rojo	Error	Tiene un problema (ver la tabla de los errores).
Roja parpadeante y señal sonora	Interruptor (M) en OFF	Está completamente apagado, no se puede realizar la recarga, apretar el interruptor (M).

### SELECCIONAR EL MODO DE FUNCIONAMIENTO

Se puede activar y desactivar Briciola mediante la tecla “**CLEAN**” (B) en el cuerpo del producto o mediante la tecla equivalente “**CLEAN**” del mando a distancia (C).

Mediante la tecla “**CLEAN**” se podrá pasar de un modo de funcionamiento a otro – de limpieza a pausa a reposo. Piloto y estado de Briciola señalan el Modo en acto:

Modo de funcionamiento	Piloto pulsador CLEAN	Estado de Briciola
Modo “pausa”	Verde parpadeante	Está en pausa, esperando algún comando.
Modo “limpieza”	Verde fijo o parpadeante	Está en movimiento, la limpieza está en acto.
Modo “sleeping”	Apagado	Duerme, se debe despertar antes de activarse.

a) Si Briciola está en **Modo “pausa” (no se mueve y el piloto verde está parpadeando)**, significa que está en pausa, esperando alguna orden:

- para poner en marcha un ciclo de limpieza hay que apretar sólo una vez la tecla “**CLEAN**”;
- para llevarlo desde el Modo “pausa” al Modo “sleeping” hay que apretar la tecla “**CLEAN**” durante 3 segundos o bien esperar 15 segundos transcurridos los cuales también el piloto que parpadea se apagará.

b) Si Briciola está en **Modo “sleeping” (no se mueve y el piloto verde está apagado)**, significa que está “durmiendo” y para poner en marcha el ciclo de limpieza hay que apretar la tecla “**CLEAN**” 2 veces:

- una primera vez para “despertarlo” y llevarlo al Modo “pausa”: el pulsador “**CLEAN**” volverá a parpadear de color verde;
- una segunda vez para activar la limpieza llevándolo al Modo “limpieza”: el pulsador “**CLEAN**” se pondrá verde fijo.

c) Si Briciola está en el **Modo “limpieza” (está efectuando la limpieza y el piloto verde está fijo)**, para detenerlo hay que apretar sólo una vez la tecla “**CLEAN**”:

- con una simple presión para llevarlo al Modo “pausa”, esperando los 15 segundos para que entre automáticamente en Modo “sleeping”;
- con una presión prolongada de 3 segundos si se desea llevarlo directamente al Modo “sleeping”.

## MODO DE LIMPIEZA

La limpieza del robot es de tipo automático. Apretando la tecla "CLEAN", en el cuerpo del producto o en el mando a distancia, accionar el modo "limpieza". Briciola limpiará la habitación automáticamente aplicando de manera alternada y casual:

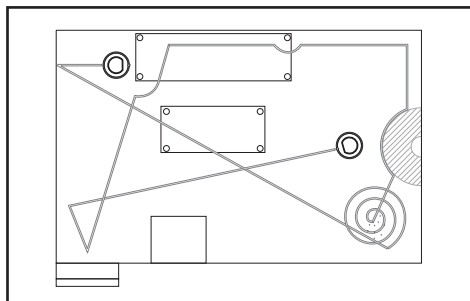
- movimientos en espiral
- movimientos lineales perimetrales
- movimientos lineales diagonales

adaptando automáticamente el propio recorrido según los obstáculos que encuentra en el suelo:

**ATENCIÓN:** para obtener una limpieza eficiente y asegurar que Briciola cubra toda la superficie de la habitación sin dejar zonas descubiertas y en el menor tiempo posible, hay que dejar el suelo lo más libre posible de obstáculos.

**ATENCIÓN:** para evitar que Briciola quede bloqueado quitar o levantar los cables eléctricos e hilos que podrían enredarse alrededor de las cerdas giratorias con el riesgo de hacer caer la decoración de los muebles o la rotura del mismo Briciola.

**Atención:** en caso de utilización del producto en habitaciones con alta exposición solar aconsejamos cerrar las persianas para disminuir la exposición y evitar interferencias que podrían modificar incorrectamente la dirección y el recorrido del producto.



## COMPORTAMIENTO DE BRICIOLA DURANTE EL CICLO DE LIMPIEZA

El tiempo de cobertura de una habitación puede variar según el tipo de suelo, de la cantidad de obstáculos que Briciola pudiera encontrar en su recorrido y de los posibles desniveles del suelo.

Gracias a los sensores parachoques delanteros, Briciola puede interceptar las superficies (paredes, muebles...) evitando la colisión con ellos. Si sin embargo el obstáculo está representado por esquinas o partes tubulares del mobiliario, será posible un ligero contacto.

Gracias a los especiales sensores contra las caídas en la base, Briciola es capaz de reconocer los desniveles del suelo o el vacío evitando caer por escaleras o rellanos.

Briciola además puede superar desniveles, como umbrales y alfombras, y a separarse de obstáculos (tubos, columnas, etc.) de altura no superior a 1 cm.

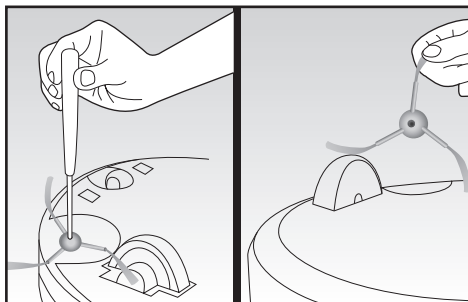
**ATENCIÓN:** en caso de limpieza de alfombras, evitar que Briciola entre en contacto con flecos y evitar la limpieza de alfombras de pelo largo ya que podrían enredarse alrededor de los cepillos giratorios.

## LIMPIEZA Y MANTENIMIENTO

Para un correcto mantenimiento de Briciola es oportuno atenerse a las siguientes reglas:

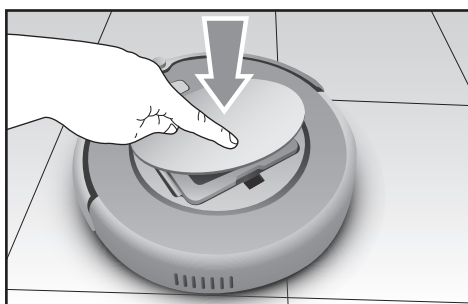
### LIMPIEZA PERIÓDICA DE LOS CAPILLOS LATERALES Y SUSTITUCIÓN EN CASO DE DAÑO.

- Quitar el tornillo en el centro de cada soporte del cepillo.
- Quitar los cepillos y sustituirlos poniendo atención en que las señales "L" (izquierda) y "R" (derecha) coincidan con las mismas señales situadas en la base del producto.

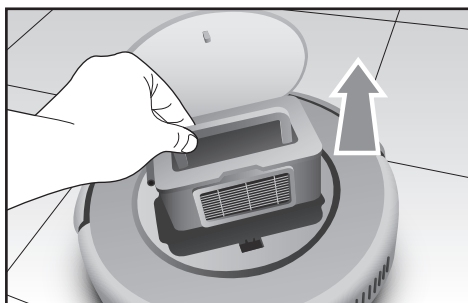


### LIMPIEZA DEL CONTENEDOR DEL POLVO PREFERIBLEMENTE DESPUÉS DE CADA USO:

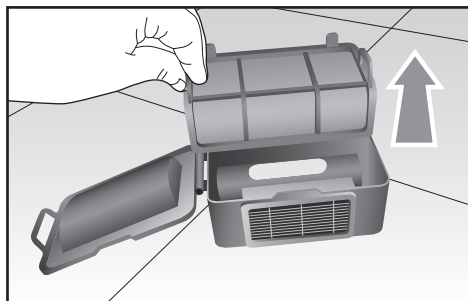
- Levantar la tapa (A) mediante una pequeña pero incisiva presión del logo "push": la tapa se abrirá lentamente.



- Extraer el contenedor con el cómodo mango.



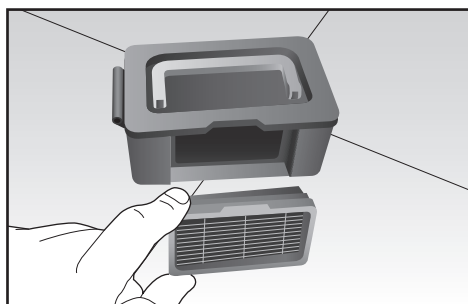
- Abrir el contenedor con la correspondiente lengüeta lateral y extraer el filtro primario (K) interno; limpiarlo con el correspondiente pincel (D) en dotación y eventualmente lavarlo si está excesivamente sucio.



- Quitar el filtro HEPA con la correspondiente lengüeta y limpiarlo con el correspondiente pincel.

**ATENCIÓN: lavar el filtro HEPA cada 15-30 días y sustituirlo cada 6 meses.**

- Vaciar el contenedor y limpiarlo con la ayuda del pincel y/o lavarlo.
- Secar perfectamente todos los componentes, montar prestando especial atención cuando se aplica el filtro Hepa en el correspondiente alojamiento.



**ATENCIÓN: controlar siempre que los objetos o acumulaciones de suciedad no obstruyan la boca de aspiración y eventualmente quitarlos.**

- Limpiar Briciola con un paño suave seco con especial cuidado en la banda de los sensores (F).
- Asegurarse siempre de que las ruedas o su alojamiento no estén obstruidas por la suciedad.

## LOCALIZACIÓN DE AVERÍAS

Señal sonora	Causa	Solución
•	Ruedas o cepillos laterales que no funcionan.	Controlar y limpiar las ruedas y los cepillos laterales.
• •	Error de los sensores.	Limpiar los sensores (F-O), controlar que no haya objetos extraños encima.
• • •	Briciola se bloquea.	Mover Briciola y volver a poner en marcha.

**Nota:** si los errores continuaran ponerse en contacto con el centro de asistencia Ariete.

**CARACTERÍSTICAS**

<b>Tipo</b>	<b>Característica</b>	<b>Detail</b>
<b>Especificaciones Mecánicas</b>	Diámetro	340 mm
	Altura	90 mm
	Peso	3,0 Kg
<b>Especificaciones Eléctricas</b>	Tensión	14,4 V
	Tipo baterías	Litio - 2600 mAH
<b>Especificaciones de limpieza</b>	Capacidad contenedor polvo	0,5 l
	Tipo recarga	Manual
	Modo de limpieza	Automática
	Tiempo de carga	Aproximadamente 240 minutos
	Tiempo de limpieza	Máximo 120 minutos
<b>Tipo pulsador Cuerpo Principal</b>		Pulsador rígido



Cod. 5185181900 Rev. 0 del 23/01/2018



***Ariete***

De' Longhi Appliances Srl  
Divisione Commerciale Ariete  
Via San Quirico, 300  
50013 Campi Bisenzio FI - Italy  
E-Mail: [info@ariete.net](mailto:info@ariete.net)  
Internet: [www.ariete.net](http://www.ariete.net)