

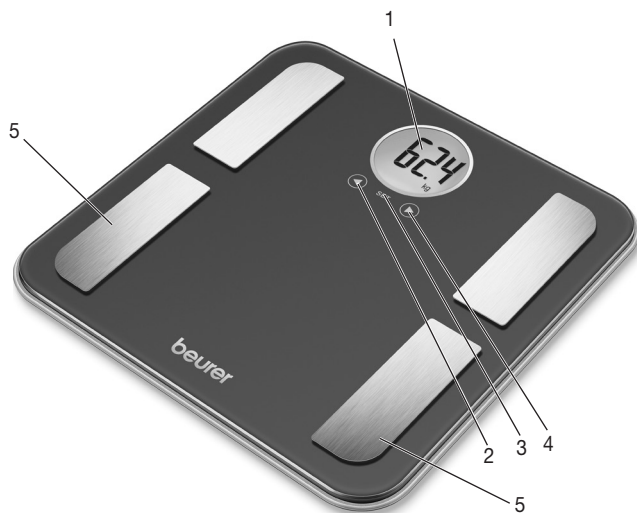
beurer

BF 195 LE



- | | |
|---|---|
| (D) Glas-Diagnosewaage
Gebrauchsanweisung 3 | (I) Bilancia diagnostica in vetro
Istruzioni per l'uso 30 |
| (GB) Glass diagnostic scale
Instructions for use 10 | (TR) Cam diyagnoz terazisi
Kullanım kılavuzu..... 37 |
| (F) Pèse-personne
impédancemètre en verre
Mode d'emploi 16 | (RUS) Стекланные
диагностические весы
Инструкция по
применению 43 |
| (E) Báscula de vidrio para
diagnóstico
Manual de instrucciones..... 23 | (PL) Waga diagnostyczna ze szkła
Instrukcja obsługi..... 51 |

CE



D Deutsch

1. Display
2. „Ab“-Taste
3. „SET“-Taste
4. „Auf“-Taste
5. Elektroden

GB English

1. Display
2. "Down" key
3. "SET" key
4. "Up" key
5. Electrodes

F Français

1. Ecran
2. Touche "bas"
3. Touche réglage
4. Touche "haut"
5. Electrodes

E Español

1. Pantalla
2. Botón "Disminuir"
3. Botón "SET"
4. Botón "Incrementar"
5. Electrodos

I Italiano

1. Display
2. Tasto "Giù"
3. Tasto "SET"
4. Tasto "Su"
5. Elettrodi

TR Türkçe

1. Gösterge
2. "Aşağı"-Tuşu
3. "SET"-Tuşu
4. "Yukarı" Tuşu
5. Elektrotlar

RUS Русский

1. Дисплей
2. Кнопка „Уменьшить“
3. Кнопка „SET“
4. Кнопка „Увеличить“
5. Электроды

PL Polski

1. Wyświetlacz
2. Przycisk „Zmniejszanie”
3. Przycisk „Ustawianie”
4. Przycisk „Zwiększanie”
5. Elektrody

Inhalt

1. Wichtige Hinweise –	2.3 Benutzerdaten einstellen 4
für den späteren Gebrauch aufbewahren!..... 3	2.4 Messung durchführen 5
1.1 Sicherheitshinweise 3	2.5 Tipps zur Anwendung 5
1.2 Allgemeine Hinweise 3	3. Ergebnisse bewerten 6
2. Inbetriebnahme 4	4. Gerät reinigen und pflegen 8
2.1 Batterien 4	5. Fehlmessung 9
2.2 Nur Gewicht messen 4	6. Garantie und Service 9

Sehr geehrte Kundin, sehr geehrter Kunde,

wir freuen uns, dass Sie sich für ein Produkt unseres Sortimentes entschieden haben. Unser Name steht für hochwertige und eingehend geprüfte Qualitätsprodukte aus den Bereichen Wärme, Gewicht, Blutdruck, Körpertemperatur, Puls, Sanfte Therapie, Massage und Luft.

Bitte lesen Sie diese Gebrauchsanweisung aufmerksam durch, bewahren Sie sie für späteren Gebrauch auf, machen Sie sie anderen Benutzern zugänglich und beachten Sie die Hinweise.

Mit freundlicher Empfehlung

Ihr Beurer-Team

! 1. Wichtige Hinweise – für den späteren Gebrauch aufbewahren!

1.1 Sicherheitshinweise

- **Die Waage darf nicht von Personen mit medizinischen Implantaten (z.B. Herzschrittmacher) verwendet werden. Andernfalls kann deren Funktion beeinträchtigt sein.**
- Nicht während der Schwangerschaft benutzen.
- Achtung, steigen Sie nicht mit nassen Füßen auf die Waage und betreten Sie die Waage nicht, wenn die Oberfläche feucht ist – Rutschgefahr!
- Halten Sie Kinder vom Verpackungsmaterial fern (Erstickungsgefahr).



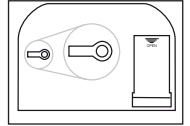
Hinweise zum Umgang mit Batterien

- Wenn Flüssigkeit aus einer Batteriezelle mit Haut oder Augen in Kontakt kommt, die betroffene Stelle mit Wasser auswaschen und ärztliche Hilfe aufsuchen.
- **Verschluckungsgefahr!** Kleinkinder könnten Batterien verschlucken und daran ersticken. Daher Batterien für Kleinkinder unerreichbar aufbewahren!
- Auf Polaritätskennzeichen Plus (+) und Minus (-) achten.
- Wenn eine Batterie ausgelaufen ist, Schutzhandschuhe anziehen und das Batteriefach mit einem trockenen Tuch reinigen.
- Schützen Sie Batterien vor übermäßiger Wärme.
- **Explosionsgefahr!** Keine Batterien ins Feuer werfen.
- Batterien dürfen nicht geladen oder kurzgeschlossen werden.
- Bei längerer Nichtbenutzung des Geräts die Batterien aus dem Batteriefach nehmen.
- Verwenden Sie nur denselben oder einen gleichwertigen Batterietyp.
- Immer alle Batterien gleichzeitig auswechseln.
- Keine Akkus verwenden!
- Keine Batterien zerlegen, öffnen oder zerkleinern.

1.2 Allgemeine Hinweise

- Nicht für den medizinischen oder kommerziellen Gebrauch vorgesehen.
- Beachten Sie, dass technisch bedingt Messtoleranzen möglich sind, da es sich um keine geeichte Waage handelt.

- Altersstufen von 10 bis 80 Jahre und Größeneinstellungen von 100 bis 220 cm (3'-03" bis 7'-03") voreinstellbar. Belastbarkeit: max 180 kg (396 lb, 28 st). Ergebnisse in 100g-Schritten (0,2 lb, 1/4 st). Messergebnisse Körperfett-, Körperwasser- und Muskelanteil in 0,1%-Schritten.
- Im Auslieferungszustand ist die Waage auf die Einheiten „cm“ und „kg“ eingestellt. Auf der Rückseite der Waage befindet sich eine Umstelltaste, mit der Sie auf "Pfund" (lb) und "Stones" (st) umstellen können.
- Stellen Sie die Waage auf einen ebenen festen Boden; ein fester Bodenbelag ist Voraussetzung für eine korrekte Messung.
- Von Zeit zu Zeit sollte das Gerät mit einem feuchten Tuch gereinigt werden. Benutzen Sie keine scharfen Reinigungsmittel, und halten Sie das Gerät niemals unter Wasser.
- Schützen Sie das Gerät vor Stößen, Feuchtigkeit, Staub, Chemikalien, starken Temperaturschwankungen und zu nahen Wärmequellen (Öfen, Heizkörper).
- Reparaturen dürfen nur vom Kundenservice oder autorisierten Händlern durchgeführt werden. Prüfen Sie jedoch vor jeder Reklamation zuerst die Batterien und tauschen Sie diese gegebenenfalls aus.
- Im Interesse des Umweltschutzes darf das Gerät am Ende seiner Lebensdauer nicht mit dem Hausmüll entsorgt werden. Die Entsorgung kann über entsprechende Sammelstellen in Ihrem Land erfolgen. Entsorgen Sie das Gerät gemäß der Elektro- und Elektronik Altgeräte EG-Richtlinie – WEEE (Waste Electrical and Electronic Equipment). Bei Rückfragen wenden Sie sich an die für die Entsorgung zuständige kommunale Behörde.



2. Inbetriebnahme

2.1 Batterien

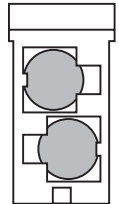
Falls vorhanden, ziehen Sie den Batterie-Isolierstreifen am Batteriefachdeckel beziehungsweise entfernen Sie die Schutzfolie der Batterien und setzen Sie die Batterien gemäß Polung ein. Zeigt die Waage keine Funktion, so entfernen Sie die Batterien komplett und setzen Sie sie erneut ein. Ihre Waage ist mit einer „Batteriewechselanzeige“ ausgestattet. Beim Betreiben der Waage mit zu schwachen Batterien erscheint auf dem Anzeigenfeld „L0“, und die Waage schaltet sich automatisch aus. Die Batterien müssen in diesem Fall ersetzt werden (2x CR 2032). Die verbrauchten, vollkommen entladenen Batterien müssen Sie über speziell gekennzeichnete Sammelbehälter, Sondermüllannahmestellen oder über den Elektrohändler entsorgen. Sie sind gesetzlich dazu verpflichtet, die Batterien zu entsorgen.

Diese Zeichen finden Sie auf schadstoffhaltigen Batterien:

Pb = Batterie enthält Blei,

Cd = Batterie enthält Cadmium,

Hg = Batterie enthält Quecksilber.



2.2 Nur Gewicht messen

Betreten Sie die Waage. Stehen Sie ruhig auf der Waage mit gleichmäßiger Gewichtsverteilung auf beiden Beinen. Die Waage beginnt sofort mit der Messung. Erscheint die Anzeige dauerhaft, ist die Messung beendet.

Wenn Sie die Trittfäche verlassen, schaltet sich die Waage nach einigen Sekunden ab.

2.3 Benutzerdaten einstellen



Um Ihren Körperfettanteil und weitere Körperwerte ermitteln zu können, müssen Sie die persönlichen Benutzerdaten einspeichern.

Die Waage verfügt über 10 Benutzerspeicherplätze, auf denen Sie und die Mitglieder Ihrer Familie die persönlichen Einstellungen abspeichern und wieder abrufen können. Bitte beachten Sie, dass der Speicher mit 1 beginnt.

Schalten Sie die Waage ein (kurz die Trittfäche betreten). Warten Sie, bis in der Anzeige „0.0“ erscheint.

Drücken Sie dann „SET“. Im Display erscheint nun blinkend der erste Speicherplatz. Nun können Sie folgende Einstellungen vornehmen:

Speicherplatz	1 bis 10
Alter	10 bis 80 Jahre
Körpergröße	100 bis 220 cm (3'-03" bis 7'-03")
Geschlecht	männlich (♂), weiblich (♀)
Aktivitätsgrad	1 bis 5

- Werte verändern: Taste ◀ oder ▶ drücken bzw. für schnellen Durchlauf gedrückt halten.
- Eingaben bestätigen: Taste „SET“ drücken.
- Nachdem die Werte eingestellt und wiederholt angezeigt wurden, erscheint im Display „♂/♀“ und das Symbol für das gewählte Geschlecht  / .
- Danach ist die Waage zur Messung bereit. Wenn Sie keine Messung vornehmen, schaltet sich die Waage nach einigen Sekunden automatisch ab.

Aktivitätsgrade

Bei der Auswahl des Aktivitätsgrades ist die mittel- und langfristige Betrachtung entscheidend.


Aktivitätsgrad	Körperliche Aktivität
1	Keine.
2	Geringe: Wenige und leichte körperliche Anstrengungen (z.B. Spazierengehen, leichte Gartenarbeit, gymnastische Übungen).
3	Mittlere: Körperliche Anstrengungen, mindestens 2 bis 4 mal pro Woche, jeweils 30 Minuten.
4	Hohe: Körperliche Anstrengungen, mindestens 4 bis 6 mal pro Woche, jeweils 30 Minuten.
5	Sehr hohe: Intensive körperliche Anstrengungen, intensives Training oder harte körperliche Arbeit, täglich, jeweils mindestens 1 Stunde.

Nachdem alle Parameter eingegeben wurden, können nun Gewicht, Körperfett und die weiteren Werte ermittelt werden.

2.4 Messung durchführen

Schalten Sie die Waage ein (kurz die Trittfläche betreten). Warten Sie, bis in der Anzeige „♂/♀“ erscheint.

- Drücken Sie zuerst die SET-Taste, danach blinkt der Benutzerspeicher.
- Mit „SET“ bestätigen.
- Steigen Sie barfuß auf die Waage und achten Sie darauf, dass Sie ruhig und mit gleichmäßiger Gewichtsverteilung mit beiden Beinen auf den Edelstahl-Elektroden stehen.
- Bei ausgeschalteter Waage: „SET“ drücken -> Drücken Sie „SET“ Daraufhin werden alle Werte der Reihe nach angezeigt, bis in der Anzeige „♂/♀“ erscheint. Nun kann eine neue Wiegung gestartet werden.
- Während der Messung der weiteren Parameter erscheint " _ _ _ _ _ ". Kurz darauf wird das Messergebnis angezeigt.
- Falls ein Benutzer zugewiesen wurde, werden BMI, BF, Wasser, Muskel, Knochen, BMR und AMR angezeigt. Dies ist der Fall, wenn die Initialen angezeigt werden.

 **Hinweis:** Es darf kein Kontakt zwischen beiden Füßen, Beinen, Waden und Oberschenkeln bestehen. Andernfalls kann die Messung nicht korrekt ausgeführt werden.

Folgende Daten werden angezeigt:

- Körpergewicht in kg
- Körperfettanteil **BF**, in %
- Wasseranteil **BW** in %
- Muskelanteil **MM**, in %
- Knochenmasse **BM**, in kg
- Kaloriengrundumsatz **Kcal**, in kcal (**BMR**)
- **BMI**
- Es werden nun noch einmal nacheinander alle gemessenen Werte angezeigt, danach schaltet sich die Waage ab.

 **Hinweis:** Bei einer Körperfett-Messung wird immer der zuletzt ausgewählte Benutzer im Display angezeigt.

2.5 Tipps zur Anwendung

Wichtig bei der Ermittlung des Körperfett-/Körperwasser-/Muskel-/Knochenanteils:

- Wiegen Sie sich möglichst zur selben Tageszeit (am besten morgens), nach dem Toilettengang, nüchtern und ohne Bekleidung, um vergleichbare Ergebnisse zu erzielen.

- Die Messung darf nur barfuß und kann zweckmäßig mit schwach befeuchteten Fußsohlen vorgenommen werden. Völlig trockene Fußsohlen können zu unbefriedigenden Ergebnissen führen, da diese eine zu geringe Leitfähigkeit aufweisen.
- Stehen Sie während des Messvorgangs still.
- Warten Sie einige Stunden nach ungewohnter körperlicher Anstrengung.
- Warten Sie ca. 15 Minuten nach dem Aufstehen, damit sich das im Körper befindliche Wasser verteilen kann.
- Wichtig ist, dass nur der langfristige Trend zählt. In der Regel sind kurzfristige Gewichtsabweichungen innerhalb von wenigen Tagen durch Flüssigkeitsverlust bedingt; Körperwasser spielt jedoch für das Wohlbefinden eine wichtige Rolle.

Das Messprinzip

Diese Waage arbeitet mit dem Prinzip der B.I.A., der Bioelektrischen-Impedanz-Analyse. Dabei wird innerhalb von Sekunden durch einen nicht spürbaren, völlig unbedenklichen und ungefährlichen Strom eine Bestimmung von Körperteilen ermöglicht. Mit dieser Messung des elektrischen Widerstandes (Impedanz) und der Einberechnung von Konstanten bzw. individuellen Werten (Alter, Größe, Geschlecht, Aktivitätsgrad) können der Körperfettanteil und weitere Größen im Körper bestimmt werden. Muskelgewebe und Wasser haben eine gute elektrische Leitfähigkeit und daher einen geringeren Widerstand. Knochen und Fettgewebe hingegen haben eine geringe Leitfähigkeit, da die Fettzellen und Knochen durch sehr hohen Widerstand den Strom kaum leiten.

Beachten Sie, dass die von der Diagnosewaage ermittelten Werte nur eine Annäherung an die medizinischen, realen Analysewerte des Körpers darstellen. Nur der Facharzt kann mit medizinischen Methoden (z.B. Computertomografie) eine exakte Ermittlung von Körperfett, Körperwasser, Muskelanteil und Knochenbau durchführen.

Die Ermittlung ist nicht aussagekräftig bei:

- Kindern unter ca. 10 Jahren.
- Leistungssportler, Bodybuilder.
- Schwangere.
- Personen mit Fieber, in Dialysebehandlung, Ödem-Symptomen oder Osteoporose.
- Personen, die kardiovaskuläre Medizin einnehmen.
- Personen, die gefäßerweiternde oder gefäßverengende Medikamente einnehmen.
- Bei Personen mit erheblichen anatomischen Abweichungen an den Beinen bezüglich der Gesamtkörpergröße (Beinlänge erheblich verkürzt oder verlängert).

3. Ergebnisse bewerten

Körperfettanteil

Nachfolgende Körperfettwerte geben Ihnen eine Richtlinie (für weitere Informationen wenden Sie sich bitte an Ihren Arzt!).

Mann

Alter	sehr gut	gut	mittel	schlecht
10–14	<11%	11–16%	16,1–21%	>21,1%
15–19	<12%	12–17%	17,1–22%	>22,1%
20–29	<13%	13–18%	18,1–23%	>23,1%
30–39	<14%	14–19%	19,1–24%	>24,1%
40–49	<15%	15–20%	20,1–25%	>25,1%
50–59	<16%	16–21%	21,1–26%	>26,1%
60–69	<17%	17–22%	22,1–27%	>27,1%
70–100	<18%	18–23%	23,1–28%	>28,1%

Frau

Alter	sehr gut	gut	mittel	schlecht
10–14	<16%	16–21%	21,1–26%	>26,1%
15–19	<17%	17–22%	22,1–27%	>27,1%
20–29	<18%	18–23%	23,1–28%	>28,1%
30–39	<19%	19–24%	24,1–29%	>29,1%
40–49	<20%	20–25%	25,1–30%	>30,1%
50–59	<21%	21–26%	26,1–31%	>31,1%
60–69	<22%	22–27%	27,1–32%	>32,1%
70–100	<23%	23–28%	28,1–33%	>33,1%

Bei Sportlern ist oft ein niedrigerer Wert festzustellen. Je nach betriebener Sportart, Trainingsintensität und körperlicher Konstitution können Werte erreicht werden, die noch unterhalb der angegebenen Richtwerte liegen. Bitte beachten Sie jedoch, dass bei extrem niedrigen Werten Gesundheitsgefahren bestehen können.

Körperwasser

Der Anteil des Körperwassers in % liegt normalerweise in folgenden Bereichen:

Mann

Alter	schlecht	gut	sehr gut
10-100	<50	50-65%	>65

Frau

Alter	schlecht	gut	sehr gut
10-100	<45	45-60%	>60

Körperfett beinhaltet relativ wenig Wasser. Deshalb können bei Personen mit einem hohen Körperfettanteil der Körperwasseranteil unter den Richtwerten liegen. Bei Ausdauer-Sportlern hingegen können die Richtwerte aufgrund geringer Fettanteile und hohem Muskelanteil überschritten werden.

Die Körperwasserermittlung mit dieser Waage sind nicht dazu geeignet, medizinische Rückschlüsse auf z.B. altersbedingte Wassereinlagerungen zu ziehen. Fragen sie gegebenenfalls ihren Arzt.

Grundsätzlich gilt es, einen hohen Körperwasseranteil anzustreben.

Muskelanteil

Der Muskelanteil in % liegt normalerweise in folgenden Bereichen:

Mann

Alter	wenig	normal	viel
10-14	<44	44-57%	>57%
15-19	<43	43-56%	>56%
20-29	<42	42-54%	>54%
30-39	<41	41-52%	>52%
40-49	<40	40-50%	>50%
50-59	<39	39-48%	>48%
60-69	<38	38-47%	>47%
70-100	<37	37-46%	>46%

Frau

Alter	wenig	normal	viel
10-14	<36	36-43%	>43%
15-19	<35	35-41%	>41%
20-29	<34	34-39%	>39%
30-39	<33	33-38%	>38%
40-49	<31	31-36%	>36%
50-59	<29	29-34%	>34%
60-69	<28	28-33%	>33%
70-100	<27	27-32%	>32%

Knochenmasse

Unsere Knochen sind wie der Rest unseres Körpers natürlichen Aufbau-, Abbau- und Alterungsprozessen unterworfen. Die Knochenmasse nimmt im Kindesalter rasch zu und erreicht mit 30 bis 40 Jahren das Maximum. Mit zunehmendem Alter nimmt die Knochenmasse dann wieder etwas ab. Mit gesunder Ernährung (insbesondere Kalzium und Vitamin D) und regelmäßiger körperlicher Bewegung können Sie diesem Abbau ein Stück weit entgegen wirken. Mit gezieltem Muskelaufbau können Sie die Stabilität Ihres Knochengerstes zusätzlich verstärken. Beachten Sie, dass diese Waage nicht den Kalziumgehalt der Knochen ausweist, sondern sie ermittelt das Gewicht aller Bestandteile der Knochen (organische Stoffe, anorganische Stoffe und Wasser). Die Knochenmasse lässt sich kaum beeinflussen, schwankt aber geringfügig innerhalb der beeinflussenden Faktoren (Gewicht, Größe, Alter, Geschlecht). Es sind keine anerkannten Richtlinien und Empfehlungen vorhanden.



ACHTUNG:

Bitte verwechseln Sie nicht die Knochenmasse mit der Knochendichte.

Die Knochendichte kann nur bei medizinischer Untersuchung (z.B. Computertomographie, Ultraschall) ermittelt werden. Deshalb sind Rückschlüsse auf Veränderungen der Knochen und der Knochenhärte (z.B. Osteoporose) mit dieser Waage nicht möglich.

BMR

Der Grundumsatz (BMR = Basal Metabolic Rate) ist die Energiemenge, die der Körper bei völliger Ruhe zur Aufrechterhaltung seiner Grundfunktionen benötigt (z.B. wenn man 24 Stunden im Bett liegt). Dieser Wert ist im wesentlichen vom Gewicht, Körpergröße und dem Alter abhängig.

Er wird bei der Diagnosewaage in der Einheit kcal/Tag angezeigt und anhand der wissenschaftlich anerkannten Harris-Benedict-Formel berechnet.

Diese Energiemenge benötigt Ihr Körper auf jeden Fall und muss in Form von Nahrung dem Körper wieder zugeführt werden. Wenn Sie längerfristig weniger Energie zu sich nehmen, kann sich dies gesundheitsschädlich auswirken.

Body-Mass-Index (Körpermassenzahl)

Der Body-Mass-Index (BMI) ist eine Zahl, die häufig zur Bewertung des Körpergewichts herangezogen wird. Die Zahl wird aus den Werten Körpergewicht und Körpergröße berechnet, die Formel hierzu lautet: $\text{Body-Mass-Index} = \text{Körpergewicht} : \text{Körpergröße}^2$. Die Einheit für den BMI lautet demzufolge $[\text{kg}/\text{m}^2]$. Die Gewichtseinteilung anhand des BMI erfolgt bei Erwachsenen (ab 20 Jahren) mit folgenden Werten:

Kategorie		BMI
Untergewicht	Starkes Untergewicht	< 16
	Mäßiges Untergewicht	16-16,9
	Leichtes Untergewicht	17-18,4
Normalgewicht		18,5-25
Übergewicht	Präadipositas	25,1-29,9
Adipositas (Übergewicht)	Adipositas Grad I	30-34,9
	Adipositas Grad II	35-39,9
	Adipositas Grad III	≥ 40

Zeitlicher Zusammenhang der Ergebnisse

i Hinweis: Beachten Sie, dass nur der langfristige Trend von Bedeutung ist. Kurzfristige Gewichtsabweichungen innerhalb von wenigen Tagen sind in der Regel durch Flüssigkeitsverlust bedingt.

Die Deutung der Ergebnisse richtet sich nach den Veränderungen des Gesamtgewichts und der prozentualen Körperfett-, Körperwasser- und Muskelanteile, sowie nach der Zeitdauer mit welcher diese Änderungen erfolgen. Rasche Veränderungen im Bereich von Tagen sind von mittelfristigen Änderungen (im Bereich von Wochen) und langfristigen Änderungen (Monaten) zu unterscheiden. Als Grundregel kann gelten, dass kurzfristige Veränderungen des Gewichts fast ausschließlich Änderungen des Wassergehalts darstellen, während mittel- und langfristige Veränderungen auch den Fett- und Muskelanteil betreffen können.

- Wenn kurzfristig das Gewicht sinkt, jedoch der Körperfettanteil steigt oder gleich bleibt, haben Sie lediglich Wasser verloren – z.B. nach einem Training, Saunagang oder einer nur auf schnellen Gewichtsverlust beschränkten Diät.
- Wenn das Gewicht mittelfristig steigt, der Körperfettanteil sinkt oder gleich bleibt, könnten Sie hingegen wertvolle Muskelmasse aufgebaut haben.
- Wenn Gewicht und Körperfettanteil gleichzeitig sinken, funktioniert Ihre Diät – Sie verlieren Fettmasse.
- Idealerweise unterstützen Sie Ihre Diät mit körperlicher Aktivität, Fitness- oder Krafttraining. Damit können Sie mittelfristig Ihren Muskelanteil erhöhen.
- Körperfett, Körperwasser oder Muskelanteile dürfen nicht addiert werden (Muskelgewebe enthält auch Bestandteile aus Körperwasser).

4. Gerät reinigen und pflegen

Von Zeit zu Zeit sollte das Gerät gereinigt werden.

Benutzen Sie zur Reinigung ein feuchtes Tuch, auf das Sie bei Bedarf etwas Spülmittel auftragen können.



ACHTUNG:

- Verwenden Sie niemals scharfe Lösungs- und Reinigungsmittel!
- Tauchen Sie das Gerät keinesfalls unter Wasser!
- Gerät nicht in der Spülmaschine reinigen!

5. Fehlmessung

Stellt die Waage bei der Messung einen Fehler fest, wird „FFFF“ oder „Err“ angezeigt.

Wenn Sie sich auf die Waage stellen, bevor im Display „0.0“ angezeigt wird, funktioniert die Waage nicht korrekt.

Mögliche Fehlerursachen	Behebung
– Die maximale Tragkraft von 180 kg wurde überschritten.	– Nur maximal zulässiges Gewicht wiegen.
– Unruhiges Stehen.	– Stehen Sie möglichst still.
– Der elektrische Widerstand zwischen Elektroden und Fußsohle ist zu hoch (z.B. bei starker Hornhaut).	– Die Messung bitte barfuß wiederholen. – Feuchten Sie ggf. Ihre Fußsohlen leicht an. Entfernen Sie ggf. die Hornhaut an den Fußsohlen.
– Der Fettanteil liegt außerhalb des messbaren Bereichs (kleiner 5% oder größer 75%).	– Die Messung bitte barfuß wiederholen. – Feuchten Sie ggf. Ihre Fußsohlen leicht an.

6. Garantie und Service

Wir leisten 5 Jahre Garantie ab Kaufdatum für Material- und Fabrikationsfehler des Produktes. Die Garantie gilt nicht:

- Im Falle von Schäden, die auf unsachgemäßer Bedienung beruhen.
- Für Verschleißteile.
- Bei Eigenverschulden des Kunden.
- Sobald das Gerät durch eine nicht autorisierte Werkstatt geöffnet wurde.

Die gesetzlichen Gewährleistungen des Kunden bleiben durch die Garantie unberührt. Für Geltendmachung eines Garantiefalles innerhalb der Garantiezeit ist durch den Kunden der Nachweis des Kaufes zu führen. Die Garantie ist innerhalb eines Zeitraumes von 5 Jahren ab Kaufdatum gegenüber der Beurer GmbH, Ulm (Germany) geltend zu machen.

Bitte wenden Sie sich im Falle von Reklamationen an unseren Service unter folgendem Kontakt:

Service Hotline:

Tel.: +49 (0) 731 / 39 89-144

E-Mail: kd@beurer.de

www.beurer.com

Fordern wir Sie zur Übersendung des defekten Produktes auf, ist das Produkt an folgende Adresse zu senden:

Beurer GmbH

Servicecenter

Lessingstraße 10 b

89231 Neu-Ulm

Germany

Contents

1. Important notes – keep for later use!.....	10	2.3 Setting user data	11
1.1 Safety notes	10	2.4 Taking measurements	12
1.2 General notes	10	2.5 Tips for using the scale	12
2. Operation.....	11	3. Evaluation of results	13
2.1 Batteries	11	4. Cleaning and care of the unit	15
2.2 Measuring weight only	11	5. Incorrect measurement	15

Dear Customer

Thank you for choosing one of our products. Our brand stands for well-engineered, quality made products; driven by innovation and safety. Our product range encompasses a wealth of products for health and well-being in the heat, weight, blood pressure, body temperature, pulse, gentle therapy, massage and air sectors.

Please read these instructions for use carefully and keep them for later use, be sure to make them accessible to other users and observe the information they contain.

Best regards,
Your Beurer Team



! 1. Important notes – keep for later use!

1.1 Safety notes

- **The scales must not be used by persons with medical implants (e.g. heart pacemakers). Otherwise their function could be impaired.**
- Do not use during pregnancy.
- Caution! Do not stand on the scale with wet feet and do not step on the scale when its surface is wet – danger of slipping!
- Keep children away from packing materials (danger of suffocation).




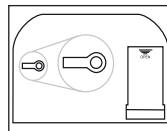
Notes on handling batteries

- If your skin or eyes come into contact with battery fluid, flush out the affected areas with water and seek medical assistance.
-  **Choking hazard!** Small children may swallow and choke on batteries. Store the batteries out of the reach of small children.
- Observe the plus (+) and minus (-) polarity signs.
- If a battery has leaked, put on protective gloves and clean the battery compartment with a dry cloth.
- Protect the batteries from excessive heat.
-  **Risk of explosion!** Never throw batteries into a fire.
- Do not charge or short-circuit batteries.
- If the device is not to be used for a long period, take the batteries out of the battery compartment.
- Use identical or equivalent battery types only.
- Always replace all batteries at the same time.
- Do not use rechargeable batteries.
- Do not disassemble, split or crush the batteries.

1.2 General notes

- Not intended for medical or commercial use.
- Please note that measuring tolerances are possible due to technical reasons because the scale has not been calibrated.

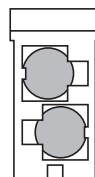
- Ages 10 to 80 years and height settings from 100 to 220 cm (3'-03" to 7'-03") can be preset. Load capacity: max. 180 kg (396 lb, 28 st). Result in steps of 100g (0.2 lb, 1/4 st). Measurements of body fat, body water and muscle density in steps of 0.1%.
- When supplied to the customer, the scale is set to weigh and measure in "kg" and "cm". On the back of the scale, there is a toggle button where you can select "pounds" (lb) and "stones" (st).
- Place the scale on a firm level floor; a firm floor covering is required for correct measurement.
- The scale should be cleaned occasionally with a damp cloth. Do not use abrasive detergents and never immerse the scale in water.
- Protect the scale against hard knocks, moisture, dust, chemicals, major temperature fluctuations and heat sources which are too close (stove, heating radiator).
- Repairs may only be carried out by customer service or authorized dealers. Before submitting any complaint, first check the batteries and replace them if necessary.
- For environmental reasons, do not dispose of the device in the household waste at the end of its useful life. Dispose of the unit at a suitable local collection or recycling point. Dispose of the device in accordance with EC Directive – WEEE (Waste Electrical and Electronic Equipment). If you have any questions, please contact the local authorities responsible for waste disposal. 



2. Operation

2.1 Batteries

If present, pull the battery insulating strip off the battery compartment cover or remove the battery's protective film and insert the battery according to the polarity. If the scale fails to operate, remove the battery completely and insert it again. Your scale is equipped with a "replace battery" indicator. When the scale is operated with a battery which is too weak, "Lo" appears in the display field and the scale automatically switches off. In this case the batteries must be replaced (2x CR 2032). The empty, completely flat batteries must be disposed of through specially designated collection boxes, recycling points or electronics retailers. You are legally required to dispose of the batteries.



The codes below are printed on batteries containing harmful substances:

Pb = Battery contains lead,

Cd = Battery contains cadmium,

Hg = Battery contains mercury.



2.2 Measuring weight only

Step onto the scale. Stand still with your weight distributed equally on both feet. The scale begins to take measurements straight away. If the display appears continuously, the measurement has finished.

If you step off the weighing area, the scale switches off after a few seconds.

2.3 Setting user data

To measure your body fat percentage and other physical data, you must enter your personal user parameters.

The scale has 10 memory positions in which you and other members of your family can save and recall personal settings. Please note that the memory begins with 1.

Switch on the scale (tap the standing surface). Wait until the display shows "0.0".

Then press "SET". The first memory position will appear flashing on the display. Now you can enter the following settings:

Memory position	1 to 10
Age	10 to 80 years
Body size	100 to 220 cm (3'-03" to 7'-03")
Sex	male (♂), female (♀)
Degree of activity	1 to 5

– Modifying values: Press ◀ or ▶ or press and hold for more rapid progress.

– Confirming entries: Press the "SET" button.

– After the values have been set and displayed again, "0.0" appears on the display together with the symbol for the selected gender ♂ / ♀.

- Then the scale is ready for measuring. If you do not carry out a measurement, the scale switches off automatically after several seconds.

Degrees of activity

Selection of the degree of activity must refer to the medium and long term.

Degree of activity	Physical activity
1	None.
2	Low: A small amount of light physical effort (e.g. short walks, light garden work, gymnastic exercises).
3	Medium: Physical effort for 30 minutes at least 2 to 4 times a week.
4	High: Physical effort for 30 minutes at least 4 to 6 times a week.
5	Very high: Intensive physical effort, intensive training or hard physical work for at least one hour daily.

After all parameters have been entered, you can now measure your weight, body fat and the other data.

2.4 Taking measurements

Switch on the scale (tap the standing surface). Wait until the display shows “0.0”.

- First press the SET button, then the user memory flashes.
- Press "SET".
- Step onto the scale with bare feet and make sure that you are standing still with equal weight distribution. Stand on the stainless steel electrodes with both feet.
- Press "SET". All values will then be shown in turn until “0.0” is shown on the display. Weighing can now be started again.
- The scale begins to take measurements straight away. First, the weight is displayed. Whilst the other parameters are being measured, “_____” appears. The measurement is displayed shortly afterwards.
- If a user has been assigned, the BMI, body fat, water, muscle, bone, BMR and AMR are shown. This is the case if the initials are shown.

i Note: Your feet, legs, calves and thighs must not touch each other. Otherwise the measurement cannot be performed correctly. The scale immediately begins to measure your weight.

The following data are displayed:

- Body weight in kg
- Body fat percentage **BF** in %
- Water percentage **BW** in %
- Muscle percentage **MM** in %
- Bone mass **BM**, in kg
- Basal metabolic rate **Kcal**, in kcal (**BMR**)
- **BMI**
- Now all measured values are displayed consecutively and the scale switches off.

i Note: When taking a body fat measurement, the most recently selected user will always appear in the display.

2.5 Tips for using the scale

Important when measuring body fat/body water/muscle percentage/bone content:

- If possible, always weigh yourself at the same time of day (preferably in the morning), after using the toilet, on an empty stomach and unclothed, in order to achieve comparable results.
- The measurement may only be carried out while barefoot and it is helpful if the soles of your feet are slightly damp. Completely dry soles can result in unsatisfactory results, as they have insufficient conductivity.
- Stand still during the measurement.
- Wait several hours after unusually strenuous activity.
- Wait approx. 15 minutes after getting out of bed so that the water in your body can be distributed.
- Remember that only long-term trends are important. Short-term changes in weight within a few days are usually caused by a loss of fluid. Body water plays an important role towards our general wellbeing.

The measurement is not reliable for:

- Children under approx. 10 years of age.
- Competitive athletes, Bodybuilders.
- Pregnant women.
- Persons with fever, undergoing dialysis, with symptoms of edema or osteoporosis.
- Persons taking cardiovascular medication.
- Persons taking vasodilating or vasoconstricting medications.
- Persons with substantial anatomical deviations in the legs relative to their total height (leg length considerably shorter or longer than usual).

The measuring principle

This scale works on the principle of B.I.A. (bioelectrical impedance analysis). This involves the calculation of body content within seconds, using a current that is not noticeable, is completely non-hazardous and does not pose any risk.

When this measurement of the electrical resistance (impedance) is considered alongside constants and/ or individual values (age, height, gender, activity level), the body fat percentage and other variables in the body can be calculated. Muscle tissue and water conduct electricity well and therefore have a lower resistance. In contrast, bones and fat tissue have low conductivity as the fat cells and bones are barely able to conduct the current due to very high levels of resistance.

Please note that the values calculated by the diagnostic scale only represent an approximation of the actual medical analytical values for the body. Only a specialist doctor can precisely establish the body fat, body water, muscle percentage and bone structure using medical methods (e.g. computer tomography).

3. Evaluation of results

Body fat percentage

The following body fat percentages are for guidance (contact your physician for further information).

Man

Age	very good	good	average	poor
10-14	<11%	11-16%	16,1-21%	>21,1%
15-19	<12%	12-17%	17,1-22%	>22,1%
20-29	<13%	13-18%	18,1-23%	>23,1%
30-39	<14%	14-19%	19,1-24%	>24,1%
40-49	<15%	15-20%	20,1-25%	>25,1%
50-59	<16%	16-21%	21,1-26%	>26,1%
60-69	<17%	17-22%	22,1-27%	>27,1%
70-100	<18%	18-23%	23,1-28%	>28,1%

Woman

Age	very good	good	average	poor
10-14	<16%	16-21%	21,1-26%	>26,1%
15-19	<17%	17-22%	22,1-27%	>27,1%
20-29	<18%	18-23%	23,1-28%	>28,1%
30-39	<19%	19-24%	24,1-29%	>29,1%
40-49	<20%	20-25%	25,1-30%	>30,1%
50-59	<21%	21-26%	26,1-31%	>31,1%
60-69	<22%	22-27%	27,1-32%	>32,1%
70-100	<23%	23-28%	28,1-33%	>33,1%

A lower value is often found in athletes. Depending on the type of sports, training intensity and physical constitution, values may result which are below the recommended values stated.

It should, however, be noted that there could be a danger to health in the case of extremely low values.

Body water:

The body water percentage (%) is normally within the following ranges:

Man

Age	poor	good	very good
10-100	<50	50-65%	>65

Woman

Age	poor	good	very good
10-100	<45	45-60%	>60

Body fat contains relatively little water. Therefore persons with a high body fat percentage have body water percentages below the recommended values. With endurance athletes, however, the recommended values could be exceeded due to low fat percentages and high muscle percentage.

Body water measurement with this scale is not suitable for drawing medical conclusions, for example concerning age-related water retention. If necessary ask your physician.

Basically, a high body water percentage should be the aim.

Muscle percentage:

The muscle percentage (%) is normally within the following ranges:

Man

Age	low	normal	high
10–14	<44	44–57%	>57%
15–19	<43	43–56%	>56%
20–29	<42	42–54%	>54%
30–39	<41	41–52%	>52%
40–49	<40	40–50%	>50%
50–59	<39	39–48%	>48%
60–69	<38	38–47%	>47%
70–100	<37	37–46%	>46%

Woman

Age	low	normal	high
10–14	<36	36–43%	>43%
15–19	<35	35–41%	>41%
20–29	<34	34–39%	>39%
30–39	<33	33–38%	>38%
40–49	<31	31–36%	>36%
50–59	<29	29–34%	>34%
60–69	<28	28–33%	>33%
70–100	<27	27–32%	>32%

Bone mass

Like the rest of our body, our bones are subject to natural growth, shrinking and ageing processes. The bone mass increases rapidly during childhood and reaches its peak between the ages of 30 and 40. As we age, our bone mass then begins to reduce. You can combat this reduction to an extent with the help of a healthy diet (particularly calcium and vitamin D) and regular physical exercise. The stability of the skeleton can be further increased by means of targeted muscle build-up. Please note that this scale does not identify the calcium content of the bones; instead, it calculates the weight of all the components that make up the bones (organic matter, inorganic matter and water). It is very difficult to influence the bone mass, although it does fluctuate within the scope of influencing factors (weight, height, age, gender). There are no recognised guidelines or recommendations.



IMPORTANT:

Please do not confuse bone mass with bone density.

The bone density can only be determined by means of a medical examination (e.g. computer tomography, ultrasound). It is therefore not possible to draw conclusions on changes to bones and bone hardness (e.g. osteoporosis) using this scale.

BMR

The basal metabolic rate (BMR) is the amount of energy required by the body at complete rest in order to maintain its basic functions (e.g. when lying in bed 24 hours a day). This value is primarily dependent on weight, height and age.

It is displayed on the diagnostic scale in the unit kcal/day and calculated using the scientifically recognised Harris-Benedict equation.


This is the amount of energy that is required by your body under all circumstances and must be re-supplied to the body in the form of food. If your energy intake is below this level in the longer term, this can result in damage to health.

Body mass index (BMI)

The body mass index (BMI) is a number that is often called upon to evaluate body weight. The figure is calculated from body weight and height. The formula is: $\text{body mass index} = \text{body weight} : \text{height}^2$. The measurement unit for BMI is $[\text{kg}/\text{m}^2]$. According to the BMI, weight is classified for adults (20 years and over) using the following values:

Category		BMI
Underweight	Severely underweight	< 16
	Underweight	16-16.9
	Slightly underweight	17-18.4
Normal weight		18.5-25
Overweight	Overweight	25.1-29.9
Obese (overweight)	Class I obesity	30-34.9
	Class II obesity	35-39.9
	Class III obesity	≥ 40

Results in relation to time

 **Note:** Remember that only long-term trends are important. Short-term fluctuations in weight over a few days are usually the result of a loss of fluid.

The interpretation of the results will depend on changes in your overall weight and body fat, body water and muscle percentages, as well as on the period during which these changes take place. Sudden changes within days must be distinguished from medium term changes (over weeks) and long term changes (months).

A basic rule is that short term changes in weight almost exclusively represent changes in water content, whereas medium and long term changes may also involve the fat and muscle percentages.

- If your weight reduces over the short term, but your body fat percentage increases or remains the same, you have merely lost water – e.g. after a training session, sauna session or a diet restricted only to rapid weight loss.
- If your weight increases over the medium term and the body fat percentage falls or stays the same, then you could have built up valuable muscle mass.
- If your weight and body fat percentage fall simultaneously then your diet is working – you are losing fat mass.
- Ideally you should support your diet with physical activity, fitness or power training. This way you can increase your muscle percentage over the medium term.
- Body fat, body water or muscle percentages should not be added (certain elements of muscle tissue also contain body water).

4. Cleaning and care of the unit

The unit should be cleaned occasionally. Clean using a damp cloth, to which you can apply a little detergent if necessary.



IMPORTANT:

- Do not use aggressive solvents or cleaning agents!
- Never immerse the unit in water!
- Do not wash the unit in a dishwasher!

5. Incorrect measurement

If the scale detects an error during weighing, “FFFF” or “Err” appears in the display.

If you step onto the scale before “0.0” appears in the display, the scale will not operate properly.

Possible causes of errors	Remedy
– The maximum load-bearing capacity of 180 kg was exceeded.	– Only weigh the maximum permissible weight.
– Not standing still.	– Stand as still as possible.
– The electrical resistance between the electrodes and the soles of your feet is too high (e.g. with heavily callused skin).	– Repeat weighing barefoot. – Slightly moisten the soles of your feet if necessary. Remove the calluses on the soles of your feet if necessary.
– Your body fat lies outside the measurable range (less than 5% or greater than 75%).	– Repeat weighing barefoot. – Slightly moisten the soles of your feet if necessary.

Sommaire

1. Consignes importantes – à conserver pour un usage ultérieur!.....	16	2.3 Réglages des données de l'utilisateur	17
1.1 Remarques de sécurité	16	2.4 Effectuer une mesure	18
1.2 Remarques générales	17	2.5 Conseils d'utilisation	19
2. Mise en service.....	17	3. Evaluer les résultats.....	19
2.1 Piles.....	17	4. Nettoyage et entretien de l'appareil	21
2.2 Pesée seule.....	17	5. Mesures erronées.....	22

Chère cliente, cher client,

Nous sommes heureux que vous ayez choisi un produit de notre assortiment. Notre nom est synonyme de produits de qualité haut de gamme ayant subi des vérifications approfondies, ils trouvent leur application dans le domaine de la chaleur, du contrôle du poids, de la pression artérielle, de la mesure de température du corps et du pouls, des thérapies douces, des massages et de l'air.

Lisez attentivement ce mode d'emploi, conservez-le pour un usage ultérieur, mettez-le à la disposition des autres utilisateurs et suivez les consignes.

Avec nos sentiments dévoués

Beurer et son équipe



! 1. Consignes importantes – à conserver pour un usage ultérieur!

1.1 Remarques de sécurité

- **Cette balance ne doit pas être utilisée par des personnes munies d'implants médicaux (stimulateurs cardiaques, par exemple). Sinon leur fonctionnement risque d'être entravé.**
- Ne pas utiliser pendant la grossesse.
- Attention, ne montez pas sur la balance les pieds mouillés et ne posez pas les pieds sur le plateau de pesée s'il est humide – vous pourriez glisser!
- Ne laissez pas l'emballage à la portée des enfants (risque d'asphyxie).

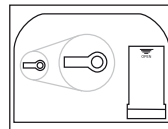


Remarques relatives aux piles

- Si du liquide de la cellule de pile entre en contact avec la peau ou les yeux, rincez la zone touchée avec de l'eau et consultez un médecin.
-  **Risque d'ingestion !** Les enfants en bas âge pourraient avaler des piles et s'étouffer. Veuillez donc conserver les piles hors de portée des enfants en bas âge !
- Respectez les signes de polarité plus (+) et moins (-).
- Si la pile a coulé, enfillez des gants de protection et nettoyez le compartiment à piles avec un chiffon sec.
- Protégez les piles d'une chaleur excessive.
-  **Risque d'explosion !** Ne jetez pas les piles dans le feu.
- Les piles ne doivent être ni rechargées, ni court-circuitées.
- En cas de non utilisation prolongée de l'appareil, sortez les piles du compartiment à piles.
- Utilisez uniquement des piles identiques ou équivalentes.
- Remplacez toujours l'ensemble des piles simultanément.
- N'utilisez pas d'accumulateur !
- Ne démontez, n'ouvrez ou ne cassez pas les piles.

1.2 Remarques générales

- Pas conçu pour une utilisation médicale ou commerciale.
- Notez que des tolérances de mesure techniques sont possibles, car il ne s'agit pas d'une balance calibrée.
- Niveaux d'âge de 10 à 80 ans et réglages de la taille de 100 à 220 cm (3-03" à 7-03") ajustables au préalable. Résistance : max 180 kg (396 lb, 28 st). Résultats par graduations de 100 g (0,2 lb, 1/4 st). Résultats de mesure des parts de graisse corporelle, d'eau corporelle et de muscle par graduations de 0,1 %.
- À la livraison de la balance, le réglage des unités est en « cm » et « kg ».
Au dos du pèse-personne, une touche vous permet de passer l'unité en « livres » (lb) ou en « stones » (st).
- Posez la balance sur un sol plan et stable; une surface ferme est la condition préalable à une mesure exacte.
- De temps en temps, nettoyez l'appareil avec un chiffon humide. N'utilisez pas de nettoyant agressif et ne mettez jamais l'appareil sous l'eau.
- Mettez la balance à l'abri des chocs, de l'humidité, de la poussière, des produits chimiques, des fortes variations de température et évitez la proximité de sources de chaleur (fourneaux, radiateurs de chauffage).
- Les réparations doivent être effectuées uniquement par le service après-vente ou des revendeurs agréés. Cependant, avant de faire une réclamation, contrôlez d'abord les piles et changez-les, le cas échéant.
- Dans l'intérêt de la protection de l'environnement, l'appareil ne doit pas être jeté avec les ordures ménagères à la fin de sa durée de service. L'élimination doit se faire par le biais des points de collecte compétents dans votre pays. Veuillez éliminer l'appareil conformément à la directive européenne – WEEE (Waste Electrical and Electronic Equipment) relative aux appareils électriques et électroniques usagés. Pour toute question, adressez-vous aux collectivités locales responsables de l'élimination et du recyclage de ces produits.



2. Mise en service

2.1 Piles

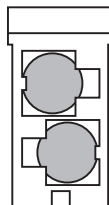
Tirez éventuellement sur la languette isolante de la pile sur le couvercle du compartiment à piles ou retirez le film de protection de la pile et introduisez-la en respectant la polarité. Si la balance n'affiche aucune fonction, retirez complètement les piles et remettez-les en place. Votre balance est pourvue d'un "affichage de changement de piles". En cas d'utilisation de la balance avec des piles faibles, le message "Lb" s'affiche et la balance s'arrête automatiquement. Dans ce cas, la pile doit être remplacée (2x CR 2032). Les piles usagées et complètement déchargées doivent être mises au rebut dans des conteneurs spéciaux ou aux points de collecte réservés à cet usage ou bien déposées chez un revendeur d'appareils électriques. L'élimination des piles est une obligation légale qui vous incombe.

Ces pictogrammes se trouvent sur les piles à substances nocives :

Pb = pile contenant du plomb,

Cd = pile contenant du cadmium,

Hg = pile contenant du mercure.



2.2 Pesée seule

Montez sur le pèse-personne. Restez immobile sur le pèse-personne en répartissant votre poids de manière égale entre les deux jambes. Le pèse-personne commence tout de suite la mesure. Quand l'indication reste affichée longtemps, la mesure est terminée. Lorsque vous quittez le plateau de pesée, le pèse-personne s'éteint au bout de 10 secondes environ.

2.3 Réglages des données de l'utilisateur

Pour déterminer le taux de graisse corporelle et les autres paramètres, il faut enregistrer les données individuelles de l'utilisateur.

La balance est équipée de 10 positions de mémoire d'utilisateurs permettant d'enregistrer et d'afficher les réglages individuels pour vous et les membres de votre famille. Assurez-vous que la mémoire commence par 1.

Allumez le pèse-personne (montez brièvement sur le plateau de pesée). Posez brièvement le pied sur le plateau et attendez que « 0.0 » s'affiche.

Ensuite appuyez sur « SET ». La première position de mémoire clignote au panneau d'affichage. Vous pouvez alors effectuer les réglages suivants:

Position de mémoire	1 à 10
Age	10 à 80 ans
Taille	100 à 220 cm (3'-03" à 7'-03")
Sexe	masculin (♂), féminin (♀)
Degré d'activité	1 à 5

- Pour modifier des valeurs : appuyez sur la touche ◀ ou ▶, ou maintenez-la enfoncée pour un balayage rapide.
- Pour saisir des données : presser la touche « SET ».
- Après que les valeurs ont été paramétrées et affichées de nouveau, « 0.0 » et le symbole du sexe sélectionné ♂ / ♀ apparaît à l'écran.
- La balance est ensuite prête pour la mesure. Si vous ne procédez à aucune mesure, la balance s'éteint automatiquement au bout de quelques secondes.

Niveaux d'activité

Le niveau d'activité est sélectionné en fonction des perspectives à moyen et à long terme.

Niveau d'activité	Activité physique
1	Aucune.
2	Réduite : peu d'efforts physiques et efforts limités (promenade, jardinage facile, exercices de gymnastique par ex.).
3	Moyenne : efforts physiques au moins 2 à 4 fois par semaine, pendant 30 minutes.
4	Intense : efforts physiques au moins 4 à 6 fois par semaine, pendant 30 minutes.
5	Très intense : efforts physiques très prononcés, entraînement intense ou travail physique dur quotidiennement, au moins pendant 1 heure.

Quand tous les paramètres ont été entrés, il est possible de déterminer le poids, la graisse corporelle et les autres valeurs.

2.4 Effectuer une mesure

Allumez le pèse-personne (montez brièvement sur le plateau de pesée). Posez brièvement le pied sur le plateau et attendez que « 0.0 » s'affiche.

- Appuyez d'abord sur la touche SET. La mémoire utilisateur se met à clignoter.
- Appuyez sur « SET ».
- Montez pieds nus sur la balance et tenez-vous immobile en répartissant bien votre poids, les deux pieds positionnés sur les électrodes en acier inoxydable.
- Appuyez sur « SET ». Toutes les valeurs de la ligne s'affichent alors jusqu'à ce que « 0.0 » s'affiche. Vous pouvez alors commencer une nouvelle pesée.
- Le pèse-personne commence tout de suite la mesure. Le poids est d'abord affiché. Pendant la mesure des autres paramètres, « _____ » s'affiche.
Peu après, le résultat de la mesure apparaît.
Si un utilisateur a été affecté, l'IMC, la BF, la masse de l'eau, des muscles, des os, le BMR et l'AMR sont affichés. C'est le cas quand les initiales sont affichées.

i Remarque : il ne faut en aucun cas qu'il y ait un contact entre les deux pieds, jambes, mollets et cuisses. Sinon, la mesure ne peut pas être faite de manière correcte.

Les données suivantes s'affichent:

- Poids en kg
- Taux de graisse corporelle **BF** en %
- Taux de masse hydrique **BW** en %
- Taux de masse musculaire **MM** en %
- Masse osseuse **BM**, en kg
- Taux métabolique de base **Kcal**, en kcal (**BMR**)
- **BMI**
- Enfin toutes les mesures effectuées s'affichent à nouveau les unes après les autres et la balance s'arrête.

i Remarque : Lors d'une mesure de la graisse corporelle, le dernier utilisateur sélectionné s'affiche à l'écran.

2.5 Conseils d'utilisation

Informations importantes pour la mesure du taux de graisse/de la masse hydrique/de la masse musculaire/Proportion d'os :

- Pesez- vous, si possible, à la même heure (de préférence le matin), après la selle, à jeun et nu(e) afin d'obtenir des résultats comparables.
- La mesure doit être faite pieds nus; si besoin est, elle peut s'effectuer la plante des pieds légèrement humide. Il se peut que des mesures effectuées les pieds complètement secs ne conduisent pas à des résultats satisfaisants, car leur conductibilité est trop faible.
- Il ne faut en aucun cas qu'il y ait un contact entre les deux pieds, jambes, mollets et cuisses. Sinon, la mesure ne peut pas être faite de manière correcte.
- Attendez quelques heures après un effort physique inhabituel.
- Après votre lever, attendez 15 minutes environ avant de faire la mesure pour que l'eau puisse se répartir dans le corps.
- Seules les tendances à long terme comptent. Des écarts de poids de courte durée enregistrés en l'espace de quelques jours ne sont généralement dus qu'à une simple perte de liquides. L'eau corporelle joue cependant un rôle important pour le bien-être.

Principe de mesure

Ce pèse-personne fonctionne selon le principe de la B.I.A., l'analyse bioélectrique de l'impédance. À cet effet, un courant imperceptible, absolument sans risque et sans danger, permet de connaître en quelques secondes le taux des tissus corporels. La mesure de la résistance électrique (impédance) ainsi que la prise en compte de constantes ou de don-nées individuelles (âge, taille, sexe, activité physique) permettent de définir le taux de graisse corporelle et d'autres paramètres physiques. Le tissu musculaire et l'eau ont une bonne conductibilité électrique et pré-sentent donc une faible résistance. Par contre, les os et le tissu adipeux ont une faible conductibilité, car les os et les cellules adipeuses sont très peu conducteurs en raison de leur résistance très élevée. Notez que les valeurs déterminées par le pèse-personne impédancemètre ne représentent que des approximations par rapport aux analyses physiques effectives d'ordre médical. Seul un spécialiste équipé de matériel médical (par exemple un tomodensitomètre) est en mesure de déterm

Le résultat n'est pas pertinent dans les cas suivants:

- les enfants de moins de 10 ans environ,
- Sportifs de haut niveau, Culturistes,
- Femmes enceintes,
- les personnes fiévreuses, en dialyse, présentant des symptômes d'oedèmes ou de l'ostéoporose,
- les personnes sous traitement cardiovasculaire.
- Les personnes prenant des médicaments vasodilatateurs ou vasoconstricteurs,
- les personnes présentant des écarts anatomiques sérieux des jambes par rapport à leur taille (jambes nettement courtes ou longues).

3. Evaluer les résultats

Taux de graisse corporelle

Les taux de graisse corporelle suivants sont donnés à titre indicatif (pour avoir plus d'informations, adressez-vous à votre médecin!)

Hommes

Age	très bien	bien	moyen	mauvais
10-14	<11%	11-16%	16,1-21%	>21,1%
15-19	<12%	12-17%	17,1-22%	>22,1%
20-29	<13%	13-18%	18,1-23%	>23,1%
30-39	<14%	14-19%	19,1-24%	>24,1%
40-49	<15%	15-20%	20,1-25%	>25,1%
50-59	<16%	16-21%	21,1-26%	>26,1%
60-69	<17%	17-22%	22,1-27%	>27,1%
70-100	<18%	18-23%	23,1-28%	>28,1%

Femmes

Age	très bien	bien	moyen	mauvais
10-14	<16%	16-21%	21,1-26%	>26,1%
15-19	<17%	17-22%	22,1-27%	>27,1%
20-29	<18%	18-23%	23,1-28%	>28,1%
30-39	<19%	19-24%	24,1-29%	>29,1%
40-49	<20%	20-25%	25,1-30%	>30,1%
50-59	<21%	21-26%	26,1-31%	>31,1%
60-69	<22%	22-27%	27,1-32%	>32,1%
70-100	<23%	23-28%	28,1-33%	>33,1%

Chez les sportifs, les valeurs sont souvent plus basses. En fonction du type de sport pratiqué, de l'intensité de l'entraînement et de la constitution physique de la personne, il se peut que les taux obtenus soient encore inférieurs aux taux de référence.

Notez cependant que des valeurs extrêmement basses peuvent représenter des risques pour la santé.

Taux de masse hydrique:

Le taux de masse hydrique (%) se situe normalement dans les zones suivantes:

Hommes

Age	mauvais	bien	très bien
10-100	<50	50-65%	>65

Femmes

Age	mauvais	bien	très bien
10-100	<45	45-60%	>60

La graisse corporelle contient relativement peu d'eau. Il est donc possible que chez les personnes dont le taux de graisse corporelle est élevé, le taux de masse hydrique soit inférieur aux données de référence. Par contre, chez les personnes pratiquant des sports d'endurance, le taux de masse hydrique peut être supérieur aux données de référence en raison d'un taux de graisse corporelle inférieur et un taux de masse musculaire supérieur.

Le taux de masse hydrique déterminé sur cette balance ne permet pas de tirer des conclusions d'ordre médical sur la rétention d'eau dans les tissus due à l'âge. Le cas échéant, demandez à votre médecin.

De manière générale, un taux de masse hydrique élevé est souhaitable.

Taux de masse musculaire

Le taux de masse musculaire (%) se situe normalement dans les plages suivantes:

Hommes

Age	faible	normal	élevé
10-14	<44	44-57%	>57%
15-19	<43	43-56%	>56%
20-29	<42	42-54%	>54%
30-39	<41	41-52%	>52%
40-49	<40	40-50%	>50%
50-59	<39	39-48%	>48%
60-69	<38	38-47%	>47%
70-100	<37	37-46%	>46%

Femmes

Age	faible	normal	élevé
10-14	<36	36-43%	>43%
15-19	<35	35-41%	>41%
20-29	<34	34-39%	>39%
30-39	<33	33-38%	>38%
40-49	<31	31-36%	>36%
50-59	<29	29-34%	>34%
60-69	<28	28-33%	>33%
70-100	<27	27-32%	>32%

Masse osseuse

Comme le reste de notre corps, nos os sont soumis aux processus naturels de développement, de réduction et de vieillissement. Pendant l'enfance, la masse osseuse augmente rapidement et atteint son maximum vers 30 à 40 ans. Avec l'âge, la masse osseuse diminue légèrement. Avec une alimentation saine (en particulier calcium et vitamine D) et une activité physique régulière, vous pouvez ralentir cette réduction. Avec une construction musculaire appropriée, vous pouvez améliorer la stabilité de votre ossature. Notez que ce pèse-personne ne vous indiquera pas la teneur en calcium des os, mais permet de connaître le poids de tous les composants des os (matières organiques et inorganiques, eau). La masse osseuse est peu influençable, mais elle varie légèrement selon certains facteurs (poids, taille, âge, sexe). Il n'existe pas de directives et recommandations reconnues.

ATTENTION :

Veillez cependant à ne pas confondre la masse osseuse avec la densité osseuse.

La densité osseuse ne peut être calculée que par un examen médical (par ex. tomographie par ordinateur, ultrason). C'est pourquoi des conclusions à propos de modifications des os et de la dureté des os (par ex. ostéoporose) ne sont pas possibles avec ce pèse-personne.

BMR

Le volume de base (BMR = Basal Metabolic Rate) représente la quantité d'énergie dont le corps a besoin au repos complet pour maintenir en activité ses fonctions de base (par exemple lorsque l'on est couché au lit pendant 24 heures). Cette valeur dépend essentiellement du poids, de la taille et de l'âge.

Elle s'affiche sur le pèse-personne impédancemètre dans l'unité kcal/jour et est calculée à l'aide de la formule de Harris-Benedict reconnue scientifiquement.

Votre organisme a définitivement besoin de cette quantité d'énergie qui doit être apportée à l'organisme via l'alimentation. À long terme, un apport d'énergie moindre peut avoir des effets nocifs sur votre santé.

Indice de masse corporelle

L'IMC est un chiffre souvent utilisé pour l'évaluation du poids. Il est calculé à partir des valeurs de poids et de taille. La formule est la suivante : Indice de masse corporelle (IMC) = poids : taille². L'unité utilisée pour l'IMC est [kg/m²]. Chez les adultes (à partir de 20 ans), les poids sont classés à l'aide de l'IMC selon les valeurs suivantes :

Catégorie		IMC
Insuffisance pondérale	Poids très insuffisant	< 16
	Poids modérément insuffisant	16 – 16,9
	Poids légèrement insuffisant	17 – 18,4
Poids normal		18,5 – 25
Surcharge pondérale	Préadipose	25,1 – 29,9
Adipose (surpoids)	Adipose de degré I	30 – 34,9
	Adipose de degré II	35 – 39,9
	Adipose de degré III	≥ 40

Corrélation des résultats dans le temps

i Remarque : Seule compte la tendance à long terme. Des écarts de poids de courte durée enregistrés en l'espace de quelques jours ne sont généralement dus qu'à une simple perte de liquides.

L'interprétation des résultats dépend des modifications du poids d'ensemble et des pourcentages de graisse corporelle, de masse hydrique et musculaire ainsi que de la durée de ces changements. Il faut distinguer les modifications rapides (de l'ordre de quelques jours) des modifications à moyen terme (de l'ordre de quelques semaines) et à long terme (plusieurs mois). La règle générale peut être la suivante : les modifications de poids à court terme représentent presque exclusivement des changements de la teneur en eau, alors que les modifications à moyen et à long terme peuvent aussi concerner le taux de graisse et de masse musculaire.

- Si votre poids diminue à court terme alors que le taux de graisse corporelle augmente ou reste stable, vous n'avez perdu que de l'eau, par exemple suite à un entraînement, une séance de sauna ou un régime visant uniquement à une perte de poids rapide.
- Si votre poids augmente à moyen terme, alors que le taux de graisse corporelle diminue ou reste stable, il se peut au contraire que votre masse musculaire ait augmenté, ce qui est précieux.
- Si votre poids et votre taux de graisse corporelle diminuent simultanément, cela signifie que votre régime fonctionne : vous perdez de la graisse.
- L'activité physique, les séances de remise en forme ou de musculation sont de parfaits alliés pour votre régime. Ils vous permettent d'augmenter votre taux de masse musculaire à moyen terme.
- Il ne faut pas additionner la graisse corporelle, la masse hydrique ou musculaire (le tissu musculaire contient aussi des constituants de la masse hydrique).

4. Nettoyage et entretien de l'appareil

Nettoyez de temps en temps l'appareil.

Utilisez pour le nettoyage un chiffon humide, sur lequel vous pouvez appliquer au besoin un peu de pro-duit vaisselle.



ATTENTION :

- N'utilisez en aucun cas de dissolvants ou produits de nettoyage agressifs !
- N'immergez en aucun cas l'appareil !
- Ne nettoyez pas l'appareil dans le lavevaisselle !

5. Mesures erronées

Si la balance détecte une erreur au cours d'une mesure, "FFFF"/"Err" s'affiche.

Si vous montez sur la balance avant que "0.0" s'affiche, elle ne fonctionne pas correctement.

Causes possibles d'erreur	Remède
- La portée maximale de 180 kg a été dépassée.	- Peser uniquement le poids maximal autorisé.
- Position non stable.	- Si possible, ne bougez pas.
- La résistance électrique entre les électrodes et la plante du pied est trop forte (callosités épaisses, par ex.).	- Refaire la mesure pieds nus. - Le cas échéant, humidifier légèrement la plante des pieds. Enlever les callosités de la plante des pieds, le cas échéant.
- Le taux de graisse corporelle n'est pas compris dans la plage mesurable (inférieur à 5% ou supérieur à 75%).	- Refaire la mesure pieds nus. - Le cas échéant, humidifier légèrement la plante des pieds.

Contenido

1. ¡Instrucciones importantes – Guárdelas para su uso ulterior!	23	2.3 Ajustar los datos del usuario	24
1.1 Instrucciones de seguridad.....	23	2.4 Llevar a cabo la medición	25
1.2 Instrucciones generales	24	2.5 Consejos para el uso.....	26
2. Puesta en operación.....	24	3. Evaluar los resultados	26
2.1 Pilas.....	24	4. Limpieza y cuidado del aparato	28
2.2 Medir solamente el peso.....	24	5. Medición errónea.....	28

Estimados clientes:

Es un placer para nosotros que usted haya decidido adquirir un producto de nuestra colección. Nuestro nombre es sinónimo de productos de alta y calidad estrictamente controlada en los campos de energía térmica, peso, presión sanguínea, temperatura del cuerpo, pulso, terapias suaves, masaje y aire.

Sírvase leer las presentes instrucciones para el uso detenidamente; guarde el manual para usarlo ulteriormente; póngalo a disposición de otros usuarios y observe las instrucciones.

Les saluda cordialmente

Su equipo Beurer

! 1. ¡Instrucciones importantes – Guárdelas para su uso ulterior!

1.1 Instrucciones de seguridad

- **Esta báscula no debe ser utilizada por personas que lleven implantes médicos (por ejemplo, marcapasos cardíacos). De lo contrario podría afectar a la función de dichos implantes.**
- No utilizar durante el embarazo.
- Atención, nunca suba a la báscula con los pies mojados ni cuando la superficie de la báscula esté húmeda. ¡Peligro de resbalamiento!
- Mantenga el material de embalaje fuera del alcance de los niños (peligro de asfixia).

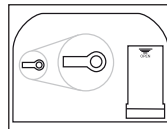


⚠ Indicaciones para la manipulación de pilas

- En caso de que el líquido de las pilas entre en contacto con la piel o los ojos, lave la zona afectada con agua y busque asistencia médica.
- ⚠ **¡Peligro de asfixia!** Los niños pequeños podrían tragarse las pilas y asfixiarse. Guarde las pilas fuera del alcance de los niños.
- Fíjese en los símbolos más (+) y menos (-) que indican la polaridad.
- Si se derrama el líquido de una pila, póngase guantes protectores y limpie el compartimento de las pilas con un paño seco.
- Proteja las pilas de un calor excesivo.
- ⚠ **¡Peligro de explosión!** No arroje las pilas al fuego.
- Las pilas no se pueden cargar ni cortocircuitar.
- Si no va a utilizar el aparato durante un periodo de tiempo prolongado, retire las pilas del compartimento.
- Utilice únicamente el mismo tipo de pila o un tipo equivalente.
- Cambie siempre todas las pilas a la vez.
- ¡No utilice baterías!
- No despiece, abra ni triture las pilas.

1.2 Instrucciones generales

- Aparato no concebido para el uso médico o comercial.
- Tenga en cuenta que existe un margen de tolerancia de medición debido a la tecnología, puesto que no se trata de una báscula calibrada.
- Se pueden preajustar niveles de edad de 10 a 80 años y ajustes de estatura de 100 a 220 cm (3-03" a 7-03"). Capacidad de carga: máx. 180 kg (396 lb, 28 st). Resultados en intervalos de 100 g (0,2 lb, 1/4 st). Resultados de medición de proporción de grasa corporal, agua corporal y masa muscular en intervalos de 0,1%.
- En el estado de suministro, la báscula está ajustada en las unidades «cm» y «kg». En la parte trasera de la báscula hay una tecla con la que se puede cambiar a "libras" (lb) y "stones" (st).
- Coloque usted la báscula sobre una superficie plana y firme; esta es una condición imprescindible para que la medición sea correcta.
- Es aconsejable limpiar de vez en cuando el aparato con un paño húmedo. No utilice a tal efecto detergentes agresivos y nunca lave el aparato bajo agua.
- Proteja la báscula contra golpes, humedad, polvo, productos químicos, grandes fluctuaciones de temperatura y no la coloque cerca de fuentes de calor intenso (estufas, calefacciones, radiadores).
- Las reparaciones deben ser llevadas a cabo exclusivamente por el servicio postventa de o bien por agentes autorizados. No obstante, antes de hacer una reclamación compruebe usted las pilas y, si fuera necesario, cámbielas.
- A fin de preservar el medio ambiente, cuando el aparato cumpla su vida útil no lo tire con la basura doméstica. Se puede desechar en los puntos de recogida adecuados disponibles en su zona. Deseche el aparato según la Directiva europea sobre residuos de aparatos eléctricos y electrónicos (RAEE). Para más información, póngase en contacto con la autoridad municipal competente en materia de eliminación de residuos.



2. Puesta en operación

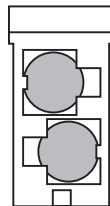
2.1 Pilas

Quite usted la cinta aisladora eventualmente puesta en la tapa del compartimento de pilas o bien retire la lámina protectora de la pila y coloque la pila observando la polaridad correcta. Si la báscula no funcionara ahora, retire usted la pila completa y vuelva a colocarla. Su báscula está provista de una "indicación de cambio de pila". Si la báscula se usa con una pila demasiado débil, en la pantalla se visualizará "Lo", y la báscula se desconectará automáticamente. La pila de la báscula deberá sustituirse en este caso (2x CR 2032). Las pilas usadas, completamente descargadas, deben eliminarse a través de contenedores de recogida señalados de forma especial, los puntos de recogida de residuos especiales o a través de los distribuidores de equipos electrónicos. Los usuarios están obligados por ley a eliminar las pilas correctamente. Estos símbolos se encuentran en pilas que contienen sustancias tóxicas:

Pb: la pila contiene plomo.

Cd: la pila contiene cadmio.

Hg: la pila contiene mercurio.



2.2 Medir solamente el peso

Súbbase a la báscula. Apóyese cuidadosamente sobre la báscula repartiendo bien el peso entre las dos piernas. La báscula empieza inmediatamente la medición. Si aparece la indicación de forma duradera, la medición ha terminado. Si abandona la superficie de la báscula, la báscula se desactiva tras algunos segundos.

2.3 Ajustar los datos del usuario

Para poder determinar su masa corporal adiposa y otros valores del cuerpo es necesario que usted almacene los valores personales del usuario.

La báscula dispone de lugares de almacenamiento para 10 usuarios diferentes; usted y los miembros de su familia pueden usarlos para almacenar sus ajustes personales y volver a visualizarlos. Tenga en cuenta que la memoria empieza con 1.

Encienda la báscula (pise brevemente la superficie de pesaje). Espere hasta que se visualice la indicación "0.0".

Pulse ahora "SET". En la pantalla parpadea ahora el primer lugar de memorización. Ahora puede usted llevar a cabo los siguientes ajustes:

Lugar de almacenamiento	1 hasta 10
Edad	10 hasta 80 años
Estatura	100 hasta 220 cm (3'-03" hasta 7'-03")
Sexo	masculino (♂), femenino (♀)
Grado de actividad	1 hasta 5

- Modificar los valores: Pulsar la tecla ◀ o ▶, o dejarla pulsada para un avance rápido.
- Confirmar las entradas: Pulsar la tecla "SET".
- Una vez ajustados y visualizados repetidamente los valores, en la pantalla aparece "0.0" y el símbolo del sexo seleccionado ♂/♀.
- A continuación la balanza está lista para la medición. Si no se efectúa ninguna medición, la balanza se desconecta automáticamente después de unos segundos.

Grado de actividad

En la selección del grado de actividad es importante la observación a medio y largo plazo.

Grado de actividad	Actividad física
1	Ninguna.
2	Poca: Ejercicio físico esporádico y suave (p.ej. paseos, trabajo suave en el jardín, ejercicios gimnásticos).
3	3 Media: Ejercicio físico, al menos entre 2 y 4 vez por semana, 30 minutos cada vez.
4	4 Alta: Ejercicio físico, al menos entre 4 y 6 vez por semana, 30 minutos cada vez.
5	Muy alta: Ejercicio físico intenso, entrenamiento intensivo o fuerte trabajo físico diario, al menos 1 hora en cada caso.

Una vez insertados todos los parámetros puede determinarse ahora el peso, la masa adiposa y los otros valores.

2.4 Llevar a cabo la medición

Encienda la báscula (pise brevemente la superficie de pesaje). Espere hasta que se visualice la indicación "0.0".

- Pulse primero la tecla SET, después parpadea el registro de usuario.
- Pulse la tecla "SET".
- Súbase descalzo a la báscula y asegúrese de apoyarse cuidadosamente, repartiendo bien el peso entre las dos piernas, y de pisar los electrodos de acero.
- Pulse la tecla "SET" y se visualizarán por orden todos los valores hasta que aparezca la indicación "0.0". Entonces podrá volver a pesarse.
- La báscula empieza inmediatamente la medición. Primero se muestra el peso. Durante la medición de los demás parámetros aparece "_____". El resultado de la medición aparecerá tras unos instantes. Si se ha asignado un usuario, se visualizan IMC, BF, agua, músculo, hueso, BMR y AMR. En este caso se indican las iniciales.

i **Aviso:** No debe haber contacto entre los pies, piernas, pantorrillas ni muslos. De lo contrario, la medición no podrá realizarse correctamente.

Se visualizarán los siguientes datos:

- Peso corporal en kg
- Masa adiposa **BF** en %
- Masa líquida **BW** en %
- Masa muscular **MM** en %
- Masa ósea **BM**, en kg
- Consumo calórico del metabolismo basa **Kcal**, en kcal (**BMR**)
- **BMI**
- Ahora son visualizados otra vez sucesivamente todos los valores medidos, luego se desconecta la báscula automáticamente.

i **Aviso:** En una medición de grasa corporal se visualiza siempre en la pantalla el último usuario seleccionado.

2.5 Consejos para el uso

Lo siguiente es importante para determinar las masas adiposa, líquida y muscular del cuerpo/Proporción ósea:

- Intente pesarse siempre a la misma hora (mejor por la mañana) tras haber estado en el servicio, en ayunas y sin ropa para obtener resultados comparables.
- La medición siempre debe realizarse descalzo, pudiendo resultar útil humedecer ligeramente las plantas de los pies. Si las plantas de los pies están totalmente secas, los resultados pueden ser incorrectos debido a que presentan una conductividad eléctrica insuficiente.
- No debe haber contacto entre los dos pies, piernas, pantorrillas ni muslos. En caso contrario será imposible realizar la medición correctamente.
- Si ha realizado un ejercicio físico especialmente intenso, espere algunas horas.
- Después de levantarse, espere unos 15 minutos antes de pesarse para que el agua contenida en el organismo pueda distribuirse.
- Tenga en cuenta solo la tendencia a largo plazo. Por lo general las diferencias de peso a corto plazo en el transcurso de pocos días pueden deberse a la pérdida de líquido; sin embargo, el agua corporal desempeña un papel importante en el bienestar.

El principio de medición

Esta báscula funciona según el principio del análisis de impedancia bioeléctrica. De este modo, es posible determinar en cuestión de segundos los porcentajes corporales a través de una corriente no perceptible, inocua y segura. Con esta medición de la resistencia eléctrica (impedancia) y el cálculo de las constantes o valores individuales (edad, estatura, sexo, grado de actividad) pueden determinarse los porcentajes corporales y otros parámetros corporales. El tejido muscular y el agua poseen una buena conductividad eléctrica y, por tanto, una resistencia menor. Por el contrario, los huesos y los tejidos grasos poseen una menor conductividad, ya que las células grasas y los huesos apenas conducen la electricidad debido a una resistencia muy elevada.

Tenga en cuenta que los valores transmitidos por la báscula de diagnóstico solo representan una aproximación a los valores de los análisis médicos reales del cuerpo. Solo un médico especialista puede establecer las proporciones exactas de grasa corporal, agua corporal, masa muscular y estructura ósea recurriendo a métodos profesionales (p. ej., mediante tomografía computarizada).

La medición no es válida en los siguientes casos:

- Niños menores de 10 años.
- Deportistas de alto rendimiento, Culturistas.
- Embarazadas.
- Personas con fiebre, sometidas a tratamiento de diálisis, edemas u osteoporosis.
- Personas que toman medicamentos cardiovasculares.
- Personas que tomen medicamentos vasodilatadores o vasoconstrictores.
- Personas con discrepancias anatómicas significativas en sus extremidades inferiores en relación con la estatura total (piernas especialmente acortadas o alargadas).

3. Evaluar los resultados

Masa adiposa corporal

Los siguientes valores de la masa adiposa corporal servirán para orientarse (consulte a su médico para información más detallada).

Varón

Edad	Excelente	Bueno	Regular	Malo
10-14	<11%	11-16%	16,1-21%	>21,1%
15-19	<12%	12-17%	17,1-22%	>22,1%
20-29	<13%	13-18%	18,1-23%	>23,1%
30-39	<14%	14-19%	19,1-24%	>24,1%
40-49	<15%	15-20%	20,1-25%	>25,1%
50-59	<16%	16-21%	21,1-26%	>26,1%
60-69	<17%	17-22%	22,1-27%	>27,1%
70-100	<18%	18-23%	23,1-28%	>28,1%

Mujer

Edad	Excelente	Bueno	Regular	Malo
10-14	<16%	16-21%	21,1-26%	>26,1%
15-19	<17%	17-22%	22,1-27%	>27,1%
20-29	<18%	18-23%	23,1-28%	>28,1%
30-39	<19%	19-24%	24,1-29%	>29,1%
40-49	<20%	20-25%	25,1-30%	>30,1%
50-59	<21%	21-26%	26,1-31%	>31,1%
60-69	<22%	22-27%	27,1-32%	>32,1%
70-100	<23%	23-28%	28,1-33%	>33,1%

En deportistas se observa a menudo un valor más reducido. Dependiendo del tipo de deporte, de la intensidad del entrenamiento y de la constitución física, los valores alcanzables pueden ser inferiores a los valores de orientación especificados.

No obstante, observe que si los valores son extremadamente bajos, puede existir peligro para la salud.

Masa líquida:

El porcentaje de masa líquida (%) en el cuerpo se encuentra normalmente entre los siguientes valores:

Varón

Edad	Malo	Bueno	Excelente
10-100	<50	50-65%	>65

Mujer

Edad	Malo	Bueno	Excelente
10-100	<45	45-60%	>60

El contenido de agua en la masa adiposa es relativamente bajo. Por esta razón es posible que el porcentaje de masa líquida en personas con un alto porcentaje de masa adiposa, se encuentre por debajo de los valores de referencia. En cambio si se trata de deportistas perseverantes, es posible que sean sobrepasados los valores de referencia debido al bajo porcentaje de masa adiposa y alto porcentaje de masa muscular.

La determinación de la masa líquida con esta báscula no es apropiada para sacar conclusiones médicas, por ejemplo, sobre depósitos de agua debidos a la edad. En caso dado consulte a su médico.

En principio es conveniente esforzarse en obtener un alto porcentaje de masa líquida.

Porcentaje de masa muscular:

El porcentaje de masa muscular (%) en el cuerpo se encuentra normalmente entre los siguientes valores:

Varón

Edad	poco	normal	mucho
10-14	<44	44-57%	>57%
15-19	<43	43-56%	>56%
20-29	<42	42-54%	>54%
30-39	<41	41-52%	>52%
40-49	<40	40-50%	>50%
50-59	<39	39-48%	>48%
60-69	<38	38-47%	>47%
70-100	<37	37-46%	>46%

Mujer

Edad	poco	normal	mucho
10-14	<36	36-43%	>43%
15-19	<35	35-41%	>41%
20-29	<34	34-39%	>39%
30-39	<33	33-38%	>38%
40-49	<31	31-36%	>36%
50-59	<29	29-34%	>34%
60-69	<28	28-33%	>33%
70-100	<27	27-32%	>32%

Masa ósea

Al igual que el resto de nuestro cuerpo, nuestros huesos están sometidos a procesos naturales de aumento, reducción y modificación. Durante la infancia la masa ósea aumenta rápidamente y alcanza su máximo entre los 30 y los 40 años. Conforme aumenta la edad, la masa ósea vuelve a reducirse. Una alimentación saludable (especialmente calcio y vitamina D) y la actividad física regular pueden ser eficaces contra esta reducción. Con un desarrollo muscular preciso, puede fortalecer de forma complementaria la estabilidad de su estructura ósea. Tenga en cuenta que la báscula no identifica el contenido de calcio de los huesos, sino que transmite el peso de todos los componentes de los huesos (material orgánico, inorgánico y agua). Apenas se puede influir sobre la masa ósea, pero oscila ligeramente según los factores de influencia (peso, estatura, edad, sexo). No existen pautas o recomendaciones reconocidas.



ATENCIÓN:

No confunda la masa ósea con la densidad ósea.

La densidad ósea solo puede determinarse mediante una prueba médica (p. ej. tomografía computarizada, ultrasonido). Por ello, con esta báscula no es posible sacar conclusiones de las modificaciones de los huesos y de la dureza de estos (por ejemplo, osteoporosis).

BMR

El metabolismo basal (BMR = Basal Metabolic Rate) es la cantidad de energía corporal necesaria para mantener las funciones básicas cuando el organismo se encuentra en un estado de inactividad total (p. ej., si se pasan 24 horas en cama). Este valor depende fundamentalmente del peso, de la estatura y de la edad.

En la báscula de diagnóstico, este valor se visualiza en kcal/día y se calcula mediante la ecuación de Harris-Benedict, reconocida científicamente.

Esta es la cantidad mínima de energía que necesita el cuerpo y que tiene que recibir en forma de alimento. Si recibe menos energía durante mucho tiempo, puede ser perjudicial para la salud.

Índice de masa corporal (número de masa corporal)

El índice de masa corporal (IMC) es un número que a menudo se utiliza para evaluar el peso del cuerpo. El número se calcula de los valores del peso corporal y la estatura, y la fórmula es la siguiente: Índice de masa corporal = peso del cuerpo : estatura². La unidad del IMC es por lo tanto [kg/m²]. La división del peso mediante el IMC se realiza en los adultos (a partir de los 20 años) con los siguientes valores:

Categoría		IMC
Falta de peso	Delgadez severa	< 16
	Delgadez moderada	16-16,9
	Delgadez aceptable	17-18,4
Peso normal		18,5-25
Sobrepeso	Preobesidad	25,1-29,9
Obesidad (sobrepeso)	Obesidad tipo I	30-34,9
	Obesidad tipo II	35-39,9
	Obesidad tipo III	≥ 40

Relación temporal de los resultados

i **Aviso:** Tenga en cuenta que sólo posee importancia la tendencia a largo plazo. Las diferencias de peso en el espacio de pocos días suelen ser consecuencia de la pérdida de líquidos.

La interpretación de los resultados depende de los cambios del peso total y el porcentaje de músculo, grasa y agua corporales así como de la duración con la que se producen estas modificaciones. Es necesario distinguir los cambios rápidos que tienen lugar en cuestión de días de los que se producen a medio plazo (semanas) y largo plazo (meses).

Como regla básica puede considerarse que los cambios de peso a corto plazo representan de forma casi exclusiva alteraciones en el contenido de agua, mientras que los cambios a medio y largo plazo pueden afectar a la proporción de grasa y músculo.

- Si su peso disminuye a corto plazo, pero su proporción de grasa aumenta o permanece igual, sólo ha perdido agua; p.ej. después de un entrenamiento, la sauna o debido a una dieta limitada a la pérdida rápida de peso.
- Si su peso aumenta a medio plazo, la proporción de grasa corporal disminuye o permanece igual puede que haya creado una valiosa masa muscular.
- Si pierde peso y proporción de grasa corporal al mismo tiempo, su dieta funciona: está perdiendo masa adiposa.
- Lo ideal es que complete su dieta con ejercicio físico, gimnasio o entrenamiento muscular. De este modo puede aumentar su proporción muscular a medio plazo.
- No se puede sumar la grasa, el agua corporal y la proporción de músculo (el tejido muscular también contiene agua corporal como componente).

4. Limpieza y cuidado del aparato

El aparato debe limpiarse de vez en cuando.

Utilice un paño húmedo para la limpieza y, en caso necesario, aplique un poco de lavavajillas.



ATENCIÓN:

- No use nunca detergentes o disolventes agresivos!
- No sumerja nunca el aparato en agua!
- No lave el aparato en el lavavajillas!

5. Medición errónea

Si la báscula detecta un error durante la medición, se visualizará "FFFF"/"Err".

Si usted se sube a la báscula antes de que se visualice «0.0» en la pantalla, la báscula no funcionará correctamente.

Posibles causas del error	Solución
<ul style="list-style-type: none"> - Se ha excedido la capacidad máxima de carga de 180 kg. 	<ul style="list-style-type: none"> - Mida pesos inferiores al límite máximo admisible. - Repita la medición descalzo.
<ul style="list-style-type: none"> - Detectado movimiento. 	<ul style="list-style-type: none"> - Trate de no moverse.
<ul style="list-style-type: none"> - La resistencia eléctrica entre los electrodos y la planta de los pies es excesiva (por ejemplo por existir una fuerte callosidad). 	<ul style="list-style-type: none"> - En caso necesario, humedezca ligeramente las plantas de sus pies. En caso necesario, saque las callosidades de la plantas de los pies.
<ul style="list-style-type: none"> - La masa adiposa está fuera de la gama de valores medibles (inferior a un 5% o superior a un 75%). 	<ul style="list-style-type: none"> - Repita la medición descalzo. - En caso necesario, humedezca ligeramente las plantas de sus pies.

Indice

1. Importante:	2.3 Impostare i dati personali	31
da conservare per un uso successivo	2.4 Eseguire la misurazione	32
1.1 Avvertenze di sicurezza	2.5 Consigli per l'uso	33
1.2 Avvertenze generali	3. Valutare i risultati	33
2. Messa in funzione	4. Pulizia e cura dell'apparecchio	35
2.1 Pile	5. Messaggi di errore	35
2.2 Solo misurazione del peso		31

Gentile cliente,

siamo lieti che abbia scelto un prodotto della nostra gamma. Il nostro nome è sinonimo di prodotti di alta qualità continuamente sottoposti a controlli nei settori del calore, del peso, della pressione sanguigna, della temperatura corporea, delle pulsazioni, della terapia dolce, del massaggio e dell'aria.

La preghiamo di leggere attentamente le presenti istruzioni, di conservarle per un'eventuale consultazione successiva, di metterle a disposizione di altri utenti e di osservare le avvertenze ivi riportate.

Cordiali saluti

Il Suo team Beurer

! 1. Importante: da conservare per un uso successivo

1.1 Avvertenze di sicurezza

- **La bilancia non deve essere utilizzata da persone portatrici di impianti medicali (ad es. pacemaker). In caso contrario, si corre il rischio di danneggiare il loro funzionamento.**
- Non usare per le donne in gravidanza.
- Attenzione, non salire sulla bilancia con i piedi bagnati o con la superficie della pedana bagnata – Pericolo di scivolare!
- Tenere i bambini lontani dal materiale d'imballaggio (pericolo di soffocamento).

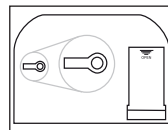


⚠ Avvertenze sull'uso delle batterie

- Se il liquido della batteria viene a contatto con la pelle e con gli occhi, sciacquare le parti interessate con acqua e consultare il medico.
- **⚠ Pericolo d'ingestione!** I bambini possono ingerire le batterie e soffocare. Tenere quindi le batterie lontano dalla portata dei bambini!
- Prestare attenzione alla polarità positiva (+) e negativa (-).
- In caso di fuoriuscita di liquido dalla batteria, indossare guanti protettivi e pulire il vano batterie con un panno asciutto.
- Proteggere le batterie dal caldo eccessivo.
- **⚠ Rischio di esplosione!** Non gettare le batterie nel fuoco.
- Le batterie non devono essere ricaricate o mandate in cortocircuito.
- Qualora l'apparecchio non dovesse essere utilizzato per un periodo prolungato, rimuovere le batterie dal vano batterie.
- Utilizzare solo tipologie di batterie uguali o equivalenti.
- Sostituire sempre tutte le batterie contemporaneamente.
- Non utilizzare batterie ricaricabili!
- Non smontare, aprire o frantumare le batterie.

1.2 Avvertenze generali

- L'apparecchio non è adatto all'uso medico o commerciale.
- Attenzione: sono possibili tolleranze di misurazione poiché la bilancia non è calibrata.
- Livelli di età impostabili tra 10 e 80 anni e altezza impostabile tra 100 e 220 cm. Portata: max 180 kg (396 lb, 28 st). Risultati in intervalli di 100 g (0,2 lb, 1/4 st). Risultati di misurazione per percentuali di massa grassa, acqua corporea e massa muscolare in intervalli di 0,1%
- Al momento della consegna la bilancia è impostata sulle unità "cm" e "kg".
Sul lato posteriore della bilancia è presente un pulsante per commutare l'unità di misura in "libbre" (lb) e "stone" (st).
- Collocare la bilancia su un pavimento piano e solido; un rivestimento solido del pavimento è il presupposto per una misurazione corretta.
- Pulire di tanto in tanto l'apparecchio con un panno umido. Non utilizzare detergenti aggressivi e non immergere mai l'apparecchio nell'acqua.
- Proteggere l'apparecchio da urti, umidità, polvere, prodotti chimici, forti variazioni di temperatura e tenerlo lontano da fonti di calore (stufe, radiatori).
- Le riparazioni devono essere eseguite esclusivamente dal servizio assistenza o da rivenditori autorizzati. Prima di ogni reclamo verificare in primo luogo lo stato delle batterie e sostituirle, se necessario.
- Per motivi ecologici, l'apparecchio non deve essere smaltito tra i normali rifiuti quando viene buttato via. Lo smaltimento deve essere effettuato negli appositi centri di raccolta. Smaltire l'apparecchio secondo la direttiva europea sui rifiuti di apparecchiature elettriche ed elettroniche (RAEE). Per eventuali chiarimenti, rivolgersi alle autorità comunali competenti per lo smaltimento.



2. Messa in funzione

2.1 Pile

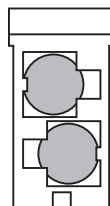
Qualora presenti, estrarre le strisce isolanti delle pile sul coperchio del vano pile, oppure rimuovere il foglio protettivo delle pile inserendole rispettando le polarità. Qualora la bilancia non mostri alcuna funzione, rimuovere le pile completamente e reinserirle nuovamente. La bilancia è provvista di un "indicatore cambio pile". Usando la bilancia con pile troppo deboli, sul campo indicatore compare la scritta "Lo" e la bilancia si spegne automaticamente. In questo caso è necessario sostituire le batterie (2x CR 2032). Smaltire le batterie esauste e completamente scariche negli appositi punti di raccolta, nei punti di raccolta per rifiuti tossici o presso i negozi di elettronica. Lo smaltimento delle batterie è un obbligo di legge.

I simboli riportati di seguito indicano che le batterie contengono sostanze tossiche.

Pb = batteria contenente piombo

Cd = batteria contenente cadmio

Hg = batteria contenente mercurio



2.2 Solo misurazione del peso

Salire sulla bilancia. Restare fermi sulla bilancia cercando di distribuire il peso in modo uniforme sulle gambe. Quando l'indicazione è fissa, la misurazione è stata completata. Se si scende dalla superficie di appoggio, la bilancia si spegne dopo alcuni secondi.

2.3 Impostare i dati personali

Per poter determinare la percentuale di grasso e gli altri valori corporei è necessario immettere i propri dati personali.

La bilancia dispone di 10 spazi di memoria utente nei quali è possibile memorizzare, e richiamare successivamente, i propri dati personali e quelli dei propri familiari. Tenere presente che la memoria inizia con l'1.

Accendere la bilancia (toccando brevemente la superficie di appoggio). Premendo brevemente la pedana con il piede e attendere fino a quando non appare l'indicazione „0.0“.

Premere quindi „SET“. Sul display appare lampeggiante il primo spazio di memoria. Si possono eseguire le seguenti impostazioni:

Spazio di memoria	da 1 a 10
Etá	da 10 a 80 anni
Statura	da 100 a 220 cm (da 3'-03" a 7'-03")
Sesso	maschile (♂), femminile (♀)
Livello di attività	da 1 a 5

- Modificare i valori: premere il tasto ◀ o ▶, tenerlo premuto per lo scorrimento veloce.
- Confermare le immissioni: Premere il tasto "SET".
- Dopo che i valori sono stati impostati e visualizzati ripetutamente, sul display compare „0.0“ e il simbolo del sesso selezionato ♂ / ♀.
- Ora la bilancia è pronta per la misurazione. Se non si eseguono misurazioni, la bilancia si spegne automaticamente dopo qualche secondo.

Gradi di attività

Nella scelta del grado di attività occorre considerare il medio-lungo periodo.

Grado di attività	Attività fisica
1	Nessuna.
2	Ridotta: poca attività fisica leggera (ad es. passeggiate, lavori di giardinaggio non pesanti, esercizi di ginnastica).
3	Media: attività fisica almeno 2–4 volte alla settimana, ogni volta per 30 minuti.
4	Elevata: attività fisica almeno 4–6 volte alla settimana, ogni volta per 30 minuti.
5	Molto elevata: intensa attività fisica, allenamento intenso o duro, attività quotidiana per almeno 1 ora.

Dopo aver immesso tutti i parametri è possibile determinare il peso, il grasso corporeo e gli altri valori.

2.4 Eseguire la misurazione

Accendere la bilancia (toccando brevemente la superficie di appoggio). Premendo brevemente la pedana con il piede e attendere fino a quando non appare l'indicazione „0.0“.

- Premere prima il pulsante SET, in seguito la memoria utente lampeggia.
- Premere "SET".
- Salire a piedi nudi sulla bilancia e assicurarsi di poggiare sugli elettrodi in acciaio inox restando fermi e cercando di distribuire il peso in modo uniforme su entrambe le gambe.
- Premere "SET". A questo punto vengono visualizzati tutti i valori in sequenza, finché non compare "0.0". Ora è possibile avviare una nuova pesata.
- La bilancia avvia subito la misurazione. Inizialmente viene indicato il peso. Durante la misurazione degli altri parametri, viene visualizzato "____". Dopo breve viene visualizzato il valore misurato. Se è stato assegnato un utente, vengono visualizzati IMC, BF, acqua, muscoli, ossa, BMR e AMR. Ciò avviene quando vengono visualizzate le iniziali.

i **Avvertenza:** fra i piedi, le gambe, i polpacci e le cosce non deve esserci nessun contatto. In caso contrario la misurazione non potrà essere eseguita correttamente.

Vengono visualizzati i seguenti dati:

- Peso in kg
- Grasso corporeo **BF** in %
- Acqua corporea **BW** in %
- Muscoli in **MM** %
- Massa ossea **BM**, in kg
- Tasso metabolico basale **Kcal**, in kcal (**BMR**)
- **BMI**
- A questo punto vengono visualizzati in sequenza ancora una volta tutti i valori misurati, dopodiché la bilancia si spegne.

i Avvertenza: per la misurazione della massa grassa, viene sempre visualizzato sul display l'ultimo utente selezionato.

2.5 Consigli per l'uso

Importante per la misurazione della percentuale di grasso/acqua/muscoli/Massa ossea:

- Pesarsi possibilmente sempre alla stessa ora (meglio la mattina), dopo essere andati in bagno, a digiuno e senza indumenti addosso, per ottenere risultati comparabili.
- La misurazione deve essere eseguita sempre a piedi nudi e preferibilmente con le piante dei piedi leggermente umide. Se le piante dei piedi sono troppo asciutte, la loro conduttività elettrica è insufficiente e si possono registrare risultati imprecisi.
- Non deve esserci alcun contatto tra i piedi, le gambe, i polpacci e le cosce, poiché in caso contrario potrebbe venire pregiudicato il corretto funzionamento.
- In caso di grande sforzo fisico, attendere alcune ore prima di pesarsi.
- Attendere circa 15 minuti dopo essersi alzati, in modo che l'acqua possa distribuirsi nel corpo.
- Importante è solo la tendenza a lungo termine. Le differenze di peso nell'ambito di pochi giorni sono generalmente dovute soltanto alla perdita di liquidi. Tuttavia l'acqua presente nell'organismo svolge un ruolo importante per il benessere generale.

Principio di misurazione

Questa bilancia utilizza il principio di misurazione B.I.A., l'analisi dell'impedenza bioelettrica. Nel giro di pochi secondi, una corrente impercettibile, assolutamente innocua e non pericolosa, determina le diverse percentuali corporee.

Grazie alla misurazione della resistenza elettrica (impedenza) e prendendo in considerazione costanti e/o valori individuali (età, statura, sesso, livello di attività) è possibile determinare la percentuale di massa grassa e altre caratteristiche corporee. I tessuti muscolari e l'acqua presentano una buona conducibilità elettrica e di conseguenza una resistenza più bassa. Le ossa e i tessuti adiposi sono invece caratterizzati da una scarsa conducibilità in quanto le cellule adipose e le ossa presentano un'elevata resistenza che ostacola la conduzione della corrente.

I valori rilevati dalla bilancia diagnostica si avvicinano solo ai valori reali ottenuti con analisi mediche. Solo uno specialista è in grado di eseguire il calcolo esatto di massa grassa, percentuale di acqua, massa muscolare e massa ossea attraverso metodi medici (ad es. la TAC).

La misurazione non è determinante nei seguenti casi:

- bambini in età inferiore a circa 10 anni;
- Soggetto molto allenato, Bodybuilder;
- Donna in stato di gravidanza;
- persone con febbre, in dialisi, con sintomi di edema o affette da osteoporosi;
- persone che assumono farmaci cardiovascolari;
- persone che assumono farmaci vasocostrittori o vasodilatatori;
- persone con notevoli differenze anatomiche nel rapporto tra le gambe e le dimensioni complessive del corpo (gambe di lunghezza notevolmente maggiore o inferiore rispetto alla norma).

3. Valutare i risultati

Percentuale di grasso corporeo

I seguenti valori di grasso corporeo sono un criterio di massima (per altre informazioni su questo argomento consultare il proprio medico!).

Uomo

Età	molto bene	bene	mediocre	male
10-14	<11%	11-16%	16,1-21%	>21,1%
15-19	<12%	12-17%	17,1-22%	>22,1%
20-29	<13%	13-18%	18,1-23%	>23,1%
30-39	<14%	14-19%	19,1-24%	>24,1%
40-49	<15%	15-20%	20,1-25%	>25,1%
50-59	<16%	16-21%	21,1-26%	>26,1%
60-69	<17%	17-22%	22,1-27%	>27,1%
70-100	<18%	18-23%	23,1-28%	>28,1%

Donna

Età	molto bene	bene	mediocre	male
10-14	<16%	16-21%	21,1-26%	>26,1%
15-19	<17%	17-22%	22,1-27%	>27,1%
20-29	<18%	18-23%	23,1-28%	>28,1%
30-39	<19%	19-24%	24,1-29%	>29,1%
40-49	<20%	20-25%	25,1-30%	>30,1%
50-59	<21%	21-26%	26,1-31%	>31,1%
60-69	<22%	22-27%	27,1-32%	>32,1%
70-100	<23%	23-28%	28,1-33%	>33,1%

Nel caso di atleti si nota spesso un valore inferiore. A seconda del tipo di sport praticato, intensità di training e costituzione fisica, possono essere raggiunti valori inferiori ai valori indicativi riportati nella tabella.

Si noti comunque che con valori estremamente bassi possono insorgere pericoli per la salute.

Acqua corporea:

La percentuale di acqua (%) corporea si colloca normalmente nei seguenti campi:

Uomo

Età	male	bene	molto bene
10-100	<50	50-65%	>65

Donna

Età	male	bene	molto bene
10-100	<45	45-60%	>60

Il grasso corporeo contiene relativamente poca acqua. Per questa ragione le persone con un'elevata percentuale di grasso corporeo possono avere una percentuale di acqua corporea al di sotto dei valori indicativi. Negli atleti agonistici, viceversa, i valori possono essere superiori a quelli indicativi a causa della bassa percentuale di grasso e dell'alta percentuale di muscoli.

La determinazione dell'acqua corporea con questa bilancia non è adatta a trarre conclusioni mediche, ad es. sull'accumulo di acqua nel corpo dovuto all'età. Consultare il proprio medico su questo argomento.

Fondamentalmente si deve aspirare ad un'alta percentuale di acqua corporea.

Percentuale di muscoli:

La percentuale di muscoli (%) si colloca normalmente nei seguenti campi:

Uomo

Età	bassa	normale	alta
10-14	<44	44-57%	>57%
15-19	<43	43-56%	>56%
20-29	<42	42-54%	>54%
30-39	<41	41-52%	>52%
40-49	<40	40-50%	>50%
50-59	<39	39-48%	>48%
60-69	<38	38-47%	>47%
70-100	<37	37-46%	>46%

Donna

Età	bassa	normale	alta
10-14	<36	36-43%	>43%
15-19	<35	35-41%	>41%
20-29	<34	34-39%	>39%
30-39	<33	33-38%	>38%
40-49	<31	31-36%	>36%
50-59	<29	29-34%	>34%
60-69	<28	28-33%	>33%
70-100	<27	27-32%	>32%

Massa ossea

Come il resto del corpo, le ossa sono naturalmente sottoposte a processi di calcificazione, sgretolamento e invecchiamento. La massa ossea cresce rapidamente durante l'infanzia e raggiunge il suo punto massimo all'età di circa 30-40 anni per poi tendere a ridursi con il passare dell'età. Una sana alimentazione (in particolare un corretto apporto di calcio e vitamina D) e una regolare attività fisica possono contrastare lo sgretolamento delle ossa. Un aumento della massa muscolare consente di migliorare ulteriormente la stabilità dello scheletro. Questa bilancia non rileva il contenuto di calcio nelle ossa, ma calcola il peso di tutti i componenti delle ossa (sostanze organiche e inorganiche e acqua). È pressoché impossibile influire sulla massa ossea, che però non presenta significative variazioni per quanto riguarda i fattori determinanti (peso, statura, età, sesso). Non sono disponibili direttive e suggerimenti riconosciuti.



AVVERTENZA:

Non confondere la massa ossea con la densità ossea.

La densità ossea può essere determinata solo tramite una visita medica (ad esempio tomografia computerizzata, ultrasuoni). La bilancia non è pertanto in grado di diagnosticare eventuali alterazioni delle ossa e della loro durezza (ad esempio l'osteoporosi).

BMR

L'indice metabolico basale (BMR = Basal Metabolic Rate) è la quantità di energia di cui il corpo necessita a riposo per il mantenimento delle funzioni fisiche di base (ad es. se si rimane a letto per 24 ore). Tale valore dipende principalmente dal peso, dalla statura e dall'età.

È visualizzato dalla bilancia diagnostica in kcal/giorno e viene calcolato sulla base della formula Harris-Benedict riconosciuta a livello scientifico.

Si tratta della quantità di energia di cui il corpo ha bisogno in ogni caso e deve essere reintegrata sotto forma di cibo. L'assunzione di una quantità inferiore di energia per un periodo prolungato può causare danni alla salute.

Indice di massa corporea

L'indice di massa corporea è utilizzato frequentemente per la valutazione del peso. L'indice viene calcolato in base ai valori di peso e statura, la relativa formula è la seguente: $\text{Indice di massa corporea} = \text{peso} : \text{statura}^2$. L'unità dell'IMC è pertanto $[\text{kg}/\text{m}^2]$. Le categorie di peso per gli adulti (dai 20 anni) in base all'IMC sono le seguenti:

Categoria		IMC
Sottopeso	Grave sottopeso	< 16
	Sottopeso moderato	16-16,9
	Leggero sottopeso	17-18,4
Normopeso		18,5-25
Sovrappeso	Sovrappeso	25,1-29,9
Adiposità (sovrappeso)	Obesità	30-34,9
	Obesità grave	35-39,9
	Obesità patologica	≥ 40

Interazione temporale dei risultati

i Avvertenza: Considerare che conta solo la tendenza nel lungo periodo. Variazioni di peso nell'ambito di qualche giorno sono di regola da imputare a una perdita di liquidi.

L'interpretazione dei risultati si orienta sulle variazioni del peso totale e della percentuale di grasso, acqua e muscoli corporei, nonché sull'intervallo di tempo in cui queste variazioni sono avvenute. Occorre distinguere tra le variazioni nell'ambito di qualche giorno e quelle a medio (nell'ambito di qualche settimana) e lungo termine (mesi). Come regola fondamentale si può valere che le variazioni di peso a breve termine sono da imputare quasi esclusivamente alla variazione della quantità di acqua presente nel corpo, mentre le variazioni a medio e lungo termine possono riguardare anche le percentuali di grasso e muscoli.

- Se il peso diminuisce entro breve termine, mentre la percentuale di grasso corporeo aumenta o rimane invariata, significa che è stata persa solo acqua – ad es. dopo un allenamento, una sauna oppure una dieta mirante solo a una rapida perdita di peso.
- Quando il peso aumenta a medio termine, mentre la percentuale di grasso corporeo diminuisce o rimane invariata, potrebbe invece essersi creata della preziosa massa muscolare.
- Quando peso e percentuale di grasso corporeo diminuiscono contemporaneamente, significa che la dieta ha successo e che si perde massa grassa.
- Una soluzione ideale è „aiutare“ la dieta con attività fisica, allenamento fitness o di forza. In questo modo è possibile incrementare a medio termine la propria percentuale di muscoli.
- Grasso e acqua corporei o percentuale di muscoli non devono essere sommati (il tessuto muscolare contiene anche acqua).

4. Pulizia e cura dell'apparecchio

L'apparecchio andrebbe pulito di tanto in tanto.

Per la pulizia utilizzare un panno umido e, se necessario, qualche goccia di detergente.



AVVERTENZA:

- Non utilizzare mai solventi o prodotti di pulizia aggressivi!
- Non immergere mai l'apparecchio nell'acqua!
- Non lavare l'apparecchio nella lavastoviglie!

5. Messaggi di errore

Il messaggio "FFFF"/"Err" viene visualizzato qualora venga rilevato un errore durante la misurazione.

La bilancia non funziona correttamente quando si sale sulla bilancia prima che sul display venga visualizzato il valore „0.0“.

Possibili cause dell'errore	Soluzione
– È stata superata la portata massima di 180 kg.	– Non utilizzare la bilancia se si supera il peso massimo di 180 kg.
– Posizione instabile.	– Restare fermi il più possibile.
– La resistenza elettrica tra elettrodi e pianta del piede è troppo elevata (per esempio in caso di callosità rilevanti).	– Si prega di ripetere la misurazione a piedi nudi. – Inumidire leggermente le piante dei piedi. Rimuovere eventuali callosità dalle piante dei piedi.
– La percentuale di grasso non rientra nei valori misurabili (inferiore al 5% o superiore al 75%).	– Si prega di ripetere la misurazione a piedi nudi. – Inumidire leggermente le piante dei piedi.

İçindekiler

1. Önemli Açıklamalar – sonradan kullanım için saklayınız!	37	2.3 Kullanıcı verileri ayarlamak	38
1.1 Güvenlik Talimatları	37	2.4 Ölçüm yapmak	39
1.2 Genel Talimatlar	37	2.5 Kullanım için öneriler	39
2. Çalıştırılması	38	3. Sonuçları değerlendirmek	40
2.1 Piller	38	4. Cihaz Temizliği ve Bakımı	42
2.2 Yalnız Ağırlığın Tartılması	38	5. Hatalı ölçüm	42

Sayın Müşterimiz,

İmalatımız olan bir ürünü tercih etmenizden dolayı memnuniyetimizi belirtmek isteriz. Adımız, Isı, Ağırlık, Kan Basıncı, Vücut Isısı, Nabız, Yumuşak Terapi, Masaj ve Hava alanlarında ayrıntılı olarak kontrolden geçirilmiş yüksek kaliteli ürünlerin simgesidir. Lütfen bu kullanma talimatını dikkatle okuyup sonraki kullanımlar için saklayınız, diğer kullanıcıların da okumasına olanak tanıyınız ve belirtilen açıklamalara uyunuz.

Dostane tavsiyelerimizle
Beurer Müessesesi

! 1. Önemli Açıklamalar – sonradan kullanım için saklayınız!

1.1 Güvenlik Talimatları

- **Bu tartı, tıbbi emplantatı (örn. kalp pili) olan kişilerce kullanılmamalıdır. Aksi takdirde, bunların işlevi etkilenebilir.**
- Hamilelik süresinde kullanmayın.
- Dikkat, tartı üzerine ıslak ayakla çıkmayınız ve tartının yüzeyi nemli ise üzerine basmayınız – Kayma tehlikesi!
- Çocukları, ambalaj malzemesinden uzak tutunuz (Boğulma tehlikesi).



Pillerle temas etme durumu için uyarılar

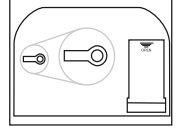
- Pil hücreesindeki sıvı, cilt veya gözlerle temas ettiğinde, ilgili yeri suyla yıkayın ve bir doktora başvurun.
- ⚠ **Yutma tehlikesi!** Küçük çocuklar pilleri yutabilir ve bunun sonucunda boğulabilir. Bu nedenle pilleri, küçük çocukların erişmeyeceği yerlerde saklayın!
- Artı (+) ve eksi (-) kutup işaretlerine dikkat edin.
- Bir pil aktığında koruyucu eldiven giyin ve pil bölmesini kuru bir bezle temizleyin.
- Pilleri aşırı ısıya karşı koruyun.
- ⚠ **Patlama tehlikesi!** Pilleri ateşle atmayın.
- Piller şarj edilmemeli veya kısa devre yaptırılmamalıdır.
- Cihazı uzun süre kullanmayacağınız durumlarda pilleri pil bölmesinden çıkarın.
- Yalnız aynı tip veya eşdeğer tip piller kullanın.
- Her zaman tüm pilleri aynı anda değiştirin.
- Şarj edilebilir pil kullanmayın!
- Pilleri parçalarına ayırmayın, açmayın veya parçalamayın.

1.2 Genel Talimatlar

- Tıbbi veya ticari kullanıma uygun değildir.
- Kalibre edilmemiş bir terazi olduğundan teknik özelliklere bağlı ölçüm toleransları söz konusu olabileceğini gözü önünde bulundurun.
- Yaş 10 ve 80 yıl arasında, boy ise 100 ve 220 cm (3-03" ve 7-03") arasında önceden ayarlanabilir. Maksimum ağırlık: 180 kg (396 lb, 28 st). Sonuçlar 100g'lık (0,2 lb, 1/4 st) artışlarla gösterilir. Vücut yağı, vücut suyu ve kas oranı %0,1'lik artışlarla gösterilir.



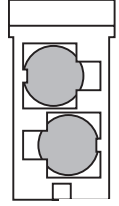
- Fabrika çıkışında terazi "cm" ve "kg" birimlerine ayarlanmıştır. Terazinin arka yüzünde, "Pound" (lb) ve "Stone" (st) birimleri arasında geçiş yapmanıza olanak veren düğme bulunmaktadır.
- Tartıyı sağlam düzgün bir zemine koyunuz; sağlam bir zemin döşemesi, doğru bir ölçüm için ön şarttır.
- Tartı, zaman zaman nemli bir bezle temizlenmelidir. Keskin temizlik maddeleri kullanmayınız ve tartıyı, kesinlikle su altına tutmayınız.
- Tartıyı, darbelere, neme, toza, kimyasal maddelere, aşırı ısı değişimlerine ve yakın ısı kaynaklarına (soba, kalorifer) karşı koruyunuz.
- Onarımlar, yalnız Beurer Müşteri Servisince veya yetkili satıcılar tarafından yapılmalıdır. Her bir reklamasyondan önce, yine de ilk olarak pilleri kontrol ediniz ve gerekirse bunları değiştiriniz.
- Çevreyi korumak için, kullanım ömrü dolan cihazı evsel atıklarla beraber elden çıkarmayın. Cihaz, ülkenizdeki uygun atık toplama merkezleri üzerinden bertaraf edilebilir. Cihazı hurda elektrikli ve elektronik eşya direktifine – WEEE (Waste Electrical and Electronic Equipment) uygun olarak bertaraf edin. Bertaraf etme ile ilgili sorularınızı, ilgili yerel makamlara iletebilirsiniz.



2. Çalıştırılması

2.1 Piller

Mevcut ise, pil haznesi kapağının izole bandını çekerek pil yatağı kapağını ve de pil koruma folyesini çıkartınız ve pili kutuplarına göre yerleştiriniz. Tartının, herhangi bir fonksiyon göstermemesi halinde, pillerin tamamını çıkarıp yeniden yerleştiriniz. Tartınız, bir "pil değiştirme göstergesi" ile donatılmıştır. Tartıyı zayıf piller ile çalıştırınca, göstergede "L3" bildirisi belirir ve tartı otomatik olarak kapanır. Bu durumda pillerin değiştirilmesi gerekir (2x CR 2032). Kullanılmış, şarjı tamamen boşalmış piller özel işaretli toplama kutularına atılarak, özel çöp alma yerlerine veya elektrikli cihaz satıcılarına teslim edilerek bertaraf edilmelidir. Pillerin bertaraf edilmesi, yasal olarak sizin sorumluluğunuzdadır.



Bu işaretler, zararlı madde içeren pillerin üzerinde bulunur:

Pb = Pil kurşun içeriyor,

Cd = Pil kadmiyum içeriyor,

Hg = Pil cıva içeriyor.

2.2 Yalnız Ağırlığın Tartılması

Terazinin üzerine çıkın. Terazinin üzerinde ağırlığınızı iki bacağınıza eşit olarak dağıtarak hareket etmeden durun. Terazi hemen tartmaya başlar. Ekrandaki değer sürekli olarak gösterildiğinde ölçüm tamamlanmıştır. Basma yüzünden indiğinizde, terazi birkaç saniye sonra kapanır.

2.3 Kullanıcı verileri ayarlamak

Vücut yağı oranını ve vücut değerlerini belirleyebilmek için, kişisel kullanıcı verilerini hafızaya kaydetmeniz gerekir. Tartı, kendinizin ve aile bireylerinizin kişisel ayarlarını kaydedebilmesi ve bunları tekrar çağırabilmesi için 10 kullanıcı hafıza kaydetme yerine sahiptir. Lütfen hafızanın 1 ile başladığını dikkate alın. Teraziyi açın (basma yüzeyine kısaca basın). Göstergede "0.0" belirene kadar bekleyiniz. Sonra "SET" tuşuna basınız. Göstergede şimdi yanıp sönerek ilk hafıza yeri belirir. Artık aşağıdaki ayarları yapabilirsiniz:

Hafıza yeri	1'den 10'a kadar
Yaş	10'dan 80 yaşına kadar
Vücut büyüklüğü	100'den 220 cm'ye kadar (3'-03"den 7'-03"e kadar)
Cinsiyet	erkek (♂), kadın (♀)
Hareketlilik derecesi	1'den 5'e kadar

– Değerlerin değiştirilmesi: ◀ veya ▶ tuşlarına basın veya hızlı geçiş için basılı tutunuz.

– Girişlerin onaylanması: "SET" tuşuna basınız.

– Değerler ayarlanıp tekrarlayarak görüntülendikten sonra, ekranda "0.0" ve seçilen cinsiyetin sembolü ♂ / ♀ görürsünüz.

– Tartı artık ölçme, yani tartma işlemine hazırdır. Eğer herhangi bir ölçüm yapmazsanız, tartı birkaç saniye sonra otomatik olarak kapanır.

Aktivite dereceleri

Aktivite derecesi seçiminde orta ve uzun süreli gözlem belirleyicidir.

Aktivite derecesi	Vücut aktivitesi
1	Yok.
2	Düşük: Az ve hafif bedensel yorgunluklar (örneğin yürüyüş yapmak, hafif bahçe işi, jimnastik hareketleri).
3	Orta: Bedensel yorgunluklar, ortalama haftada 2 ila 4 defa, her defasında 30 dakika.
4	Yüksek: Bedensel yorgunluklar, ortalama haftada 4 ila 6 defa, her defasında 30 dakika.
5	Çok yüksek: Yoğun bedensel yorgunluklar, günde en az 1 saat yoğun çalışma veya ağır bedensel iş.

Tüm parametreler girildikten sonra, artık ağırlık, vücut yağı ve diğer değerler belirlenebilir.

2.4 Ölçüm yapmak

Teraziye açın (basma yüzeyine kısaca basın). Göstergede "0.0" belirene kadar bekleyiniz.

- Önce SET düğmesine basın, ardından kullanıcı hafızası yanıp söner.
- "SET" düğmesine basın.
- Terazinin üzerine çıplak ayakla çıkın ve paslanmaz çelik elektrotların üzerinde ağırlığınızı iki bacağınıza eşit şekilde dağıtarak ve hareketsiz olarak durmaya dikkat edin.
- "SET" düğmesine basın. "0.0" görüntüleninceye dek tüm değerler sırayla görüntülenir. Şimdi yeni bir tartım yapılabilir.
- Terazii hemen tartmaya başlar.
Önce ağırlık görüntülenir.
Diğer parametrelerin ölçümü sırasında "_____" görünür. Kısa bir süre sonra ölçüm sonucu görüntülenir.
Bir kullanıcı atanmışsa BMI, BF, su, kas, kemik, BMR ve AMR gösterilir.
Baş harfler gösteriliyorsa, bu durum söz konusudur.

i Not: Her iki ayağınız, bacağınız, baldırınız ve üst baldırınız arasında bir temas olmamalıdır. Aksi halde, tartılma işlemi doğru uygulanamaz.

Aşağıdaki veriler gösterilir:

- kg cinsinden vücut ağırlığı
- Vücut yağ oranı **BF**, % olarak
- Su oranı **BW**, % olarak
- Kas oranı **MM**, % olarak
- kg olarak kemik kütlesi, **BM**
- kcal cinsinden kalori temel metabolizma hızı, **Kcal (BMR)**
- **BMI**
- Artık bundan sonra, ölçülmüş olan tüm değerler sadece bir kez daha arka arkaya gösterilir bundan sonra ise tartı kendiliğinden kapanır.

i Not: Vücut yağı oranı ölçümünde ekranda daima en son seçilen kullanıcı görüntülenir.

2.5 Kullanım için öneriler

Vücut yağının, vücut suyunun ve kas oranlarının belirlenmesinde şunlar önemlidir/Kemik oranı:

- Karşılaştırılabilir sonuçlar elde etmek için mümkünse günün aynı saatinde (en iyisi sabah), tuvalete gittikten sonra, aç karnına ve kıyafetsiz olarak tartılmalısınız.
- Ölçüm, sadece yalın ayak ve amaca uygun olarak hafifçe nemiendirilmiş ayak tabanlarıyla yapılmalıdır. Kuru ayak tabanlarının iletkenlik özelliği az olduğundan, tamamen kuru ayak tabanları tatmin edici olmayan sonuçlara yol açabilir.
- Her iki ayağınız, bacağınız, baldırınız ve üst baldırınız arasında bir temas olmamalıdır. Aksi halde, tartılma işlemi doğru olarak gerçekleşmeyebilir.
- Alışılmadık yorucu bedensel çalışmadan sonra birkaç saat bekleyiniz.
- Ayağa kalktıktan sonra yaklaşık 15 dakika bekleyiniz ki, vücudunuzdaki su dağılabilin.
- Önemli olan uzun süreli eğilimin hesaplanmasıdır. Kural olarak, birkaç gün içindeki kısa süreli ağırlık farklılıklarının nedeni sıvı kaybıdır ve vücuttaki su sağlık için önemli bir role sahiptir.

Çalışma Prensihi

Bu terazi B.I.A., biyoelektrik empedans analizi prensibiyle çalışır. Bu prensipte hissedilemeyen, tamamen sakıncasız ve tehlikesiz bir akım sayesinde saniyeler içinde vücut oranlarının tayin edilmesi sağlanır. Bu elektrik direnci (empedans) ölçümüyle ve sabit ya da bireysel değerlerin (yaş, boy, cinsiyet, etkinlik derecesi) hesaplanmasıyla vücut yağ oranı ve vücudun diğer özellikleri tayin edilebilir. Kas dokusu ve su iyi bir elektrik iletkenliğine sahiptir ve bu nedenle daha düşük bir dirence sahiptir. Bunlara karşın kemik ve yağ dokusu daha düşük iletkenliğe sahiptir, çünkü yağ hücreleri ve kemikler dirençlerinin çok yüksek olması nedeniyle neredeyse hiç akım iletmez.

Diyagnoz terazisi tarafından saptanan değerlerin yalnızca vücudun gerçek, tıbbi analiz değerlerine yakın değerleri ifade ettiklerini göz önünde bulundurun. Yalnızca uzman doktorlar tıbbi yöntemlerle (örn. bilgisa-yar tomografisi) vücut yağını, vücut suyunu, kas oranını ve kemik yapısı tam olarak belirleyebilir.

Aşağıdaki durumlarda tespitlerin güvenilirliği yoktur:

- 10 yaşın altındaki çocuklarda.
- Performans sporcusu, Vücut geliştirici.
- Hamileler.
- Ateşi olan, diyaliz tedavisi gören, ödem belirtileri olan veya kemik erimesi olan şahıslarda,
- Kardiyovasküler ilaç alan şahıslarda.
- Damar genişleten veya damar daraltan ilaçlar kullanan şahıslarda.
- Bacaklarında boylarıyla ilgili mühim derecede anatomik farklılıkları olan kişilerde (Bacak uzunluğu önemli derecede kısa veya uzun ise).

3. Sonuçları değerlendirmek

Vücut yağı payı

Aşağıdaki belirtilen vücut yağı değerleri size bir ipucu verirler (daha fazla bilgi için lütfen doktorunuza başvurunuz!).

Erkek

Yaş	çok iyi	iyi	orta	kötü
10-14	<11%	11-16%	16,1-21%	>21,1%
15-19	<12%	12-17%	17,1-22%	>22,1%
20-29	<13%	13-18%	18,1-23%	>23,1%
30-39	<14%	14-19%	19,1-24%	>24,1%
40-49	<15%	15-20%	20,1-25%	>25,1%
50-59	<16%	16-21%	21,1-26%	>26,1%
60-69	<17%	17-22%	22,1-27%	>27,1%
70-100	<18%	18-23%	23,1-28%	>28,1%

Kadın

Yaş	çok iyi	iyi	orta	kötü
10-14	<16%	16-21%	21,1-26%	>26,1%
15-19	<17%	17-22%	22,1-27%	>27,1%
20-29	<18%	18-23%	23,1-28%	>28,1%
30-39	<19%	19-24%	24,1-29%	>29,1%
40-49	<20%	20-25%	25,1-30%	>30,1%
50-59	<21%	21-26%	26,1-31%	>31,1%
60-69	<22%	22-27%	27,1-32%	>32,1%
70-100	<23%	23-28%	28,1-33%	>33,1%

Sporcularda çoğunlukla daha düşük bir değer tespit edilir. Uygulanan spor türüne, antrenman yoğunluğuna ve bedensel yapıya göre, öngörülen değerlerin daha altında kalan değerlere ulaşılabilir.

Lütfen, yine de aşırı düşük değerlerde sağlık tehlikesinin olabileceğine dikkat ediniz.

Vücut suyu:

Vücut suyu payı, normalde aşağıda sıralanan alanlarda yer alır:

Erkek

Yaş	kötü	iyi	çok iyi
10-100	<50	50-65%	>65

Kadın

Yaş	kötü	iyi	çok iyi
10-100	<45	45-60%	>60

Vücut yağı o kadar az su içerir. Bu nedenle, yüksek bir vücut yağ payı olan kişilerde, vücut su payı, yukarıda belirtilen değerlerin altında bulunabilir. Dayanıklı sporcularda ise bunun zıttına, düşük yağ payı ve yüksek kas payı nedeniyle standart değerler, aşılabılır.

Bu tartı ile vücut suyu belirlemesi, örn. yaşa bağlı olarak su toplanmaları gibi tıbbi sonuçları hesaba katmaya uygun değildir. Gerekli olması halinde doktorunuza başvurunuz.

Prensip olarak, yüksek bir vücut suyu payının sağlanması geçerlidir.

Kas Payı:

Kas payı, normalde aşağıda sıralanan alanlarda yer alır:

Erkek

Yaş	az	normal	çok
10-14	<44	44-57%	>57%
15-19	<43	43-56%	>56%
20-29	<42	42-54%	>54%
30-39	<41	41-52%	>52%
40-49	<40	40-50%	>50%
50-59	<39	39-48%	>48%
60-69	<38	38-47%	>47%
70-100	<37	37-46%	>46%

Kadın

Yaş	az	normal	çok
10-14	<36	36-43%	>43%
15-19	<35	35-41%	>41%
20-29	<34	34-39%	>39%
30-39	<33	33-38%	>38%
40-49	<31	31-36%	>36%
50-59	<29	29-34%	>34%
60-69	<28	28-33%	>33%
70-100	<27	27-32%	>32%

Kemik kütlesi

Kemiklerimiz vücudumuzun geri kalanı gibi doğal yapım, yıkım ve yaşlanma süreçlerine tabidir. Kemik kütlesi çocuk yaşlarda hızla artar ve 30 ile 40 yaş arasında maksimuma ulaşır. Yaş ilerledikçe kemik kütlesi tekrar biraz azalır. Sağlıklı beslenmeyle (özellikle kalsiyum ve vitamin D) ve düzenli bedensel hareketle bu yıkıma biraz karşı koyabilirsiniz. Kaslarınızı programlı bir şekilde geliştirerek kemiklerinizin dayanıklılığını daha da artırabilirsiniz. Terazinin kemiklerdeki kalsiyum oranını göstermediğini, aksine kemiklerin tüm öğelerinin (organik maddeler, anorganik maddeler ve su) ağırlığını saptadığını göz önünde bulundurun. Kemik kütlesine neredeyse hiç müdahale edilemez, ama etki faktörleri içinde (ağırlık, boy, yaş, cinsiyet) az miktarda değişiklik gösterir. Kabul görmüş yönergeler ve tavsiyeler bulunmamaktadır.



DİKKAT:

Lütfen kemik kütlesini kemik yoğunluğuyla karıştırmayın.

Kemik yoğunluğu sadece tıbbi muayeneye (örn. bilgisayarlı tomografi, ultrason) tespit edilebilir. Bu nedenle bu teraziyi kemiklerdeki ve kemik sertliğindeki değişiklikler hakkında bir sonuca varmak (örn. osteoporoz) mümkün değildir.

BMR

Temel metabolizma hızı (BMR = Basal Metabolic Rate) vücudun, tamamen istirahat halindeyken temel fonksiyonlarını sürdürebilmek için gereksinim duyduğu enerji miktardır (örn. 24 saat yatakta yatıldığında). Bu değer büyük ölçüde ağırlığa, boya ve yaşa bağlıdır.

Diyagnoz terazisinde bu kcal/gün birimiyle gösterilir ve bilimsel olarak kabul görmüş Harris-Benedict Formülü'ne göre hesaplanır.

Vücudunuz bu enerji miktarına her zaman gereksinim duyar ve bunun besin olarak yeniden vücuda alınması zorunludur. Uzun süre yetersiz enerji alırsanız, sağlığınız bozulabilir.

Body Mass Index (Vücut kütle endeksi)

Body-Mass-Index (BMI), çoğunlukla vücut ağırlığının değerlendirilmesi için yararlanılan bir sayıdır. Sayı, vücut ağırlığı ve boy ölçüsü değerlerinden hesaplanır, bununla ilgili formül şöyledir: Body-Mass-Index = Vücut ağırlığı: Boy ölçüsü². Buna göre BMI birimi [kg/m²]'dir. BMI uyarınca ağırlık dağılımları yetişkinlerde (20 yaşından itibaren) aşağıdaki değerlerdedir:

Kategori		BMI
Düşük kilo	Çok düşük kilo	< 16
	Orta düşük kilo	16-16,9
	Hafif düşük kilo	17-18,4
Normal kilo		18,5-25
Fazla kilo	Obezite öncesi	25,1-29,9

Kategori		BMI
Adipositas (Yüksek ağırlık)	1. derece obezite	30-34,9
	2. derece obezite	35-39,9
	3. derece obezite	≥ 40

Sonuçların Zamansal İlişkisi

i **Not:** Yalnız uzun süreli eğilimin anlamlı olduğuna dikkat ediniz. Birkaç gün içindeki kısa süreli ağırlık değişikliklerine genelde sıvı kaybı neden olur.

Sonuçların yorumu, toplam ağırlıktaki değişikliklere, yüzdesel olarak yağ, su ve kas oranlarına ve bu değişikliklerin gerçekleştiği zamana göre yapılır. Gün cinsinden çabuk değişiklikler orta süreli değişikliklerden (hafta cinsinden) ve uzun süreli değişikliklerden (ay) ayrılır. Temel kural olarak geçerli olan şudur: Ağırlıktaki kısa süreli değişiklikler ancak su miktarındaki değişiklikler olabilir, orta ve uzun süreli değişiklikler ise yağ ve kas oranındaki değişikliklerdir.

- Kısa süreli olarak kilo kaybı olursa ve yağ oranı yükselir veya aynı kalırsa su kaybettiniz demektir - örneğin antrenmandan, saunadan veya hızlı kilo kaybına neden olan sınırlı diyetten.
- Ağırlık orta vadede artar ve yağ oranı düşer veya aynı kalırsa, değerli bir kas kütlesi yaptınız demektir.
- Ağırlık ve yağ oranı eş zamanlı olarak düşerse diyetiniz işe yanyor demektir - yağ kütlesi kaybediyorsunuz.
- İdeal olanı diyetinizi bedensel aktivite, egzersiz veya güç gerektiren çalışmalarla desteklemenizdir. Böylece orta vadede kas oranınızı da arttırabilirsiniz.
- Yağ, su veya kas oranı arttırılmamalıdır (kas dokusu sudan meydana gelen parçalar da içerir).

4. Cihaz Temizliği ve Bakımı

Cihaz zaman zaman temizlenmelidir.

Temizleme işlemi için, gereksinim durumunda üstüne bir miktar deterjan da ekleyebileceğiniz nemli bir bez kullanınız.

! DİKKAT:

- Hiçbir zaman sert kir çözücü ve temizleyici maddeler kullanmayınız!
- Cihazı kesinlikle suyun altına tutmayınız!
- Cihazı bulaşık makinesinde yıkamayınız!

5. Hatalı Ölçüm

Tartı, tartma işleminde bir hata saptadığında "FFFF"/"Err" göstergesi belirir.

Göstergede "□□" belirmeden tartı üzerine çıkmamız halinde tartı doğru çalışmaz.

Olası Hata Nedenleri	Giderme
- Maksimum 180 kg taşıma kapasitesi aşıldı.	- Sadece müsaadeli maksimum ağırlığı tartın.
- Hareketli duruş.	- Mümkün olduğunca hareketsiz durun.
- Elektrotlar ile ayak tabanı arasındaki elektrik direnci çok yüksek (örn. ayaktaki aşırı nasırlardan dolayı).	- Tartılma işlemi için lütfen yalınayak tekrarlayın. - Gerekliğinde ayak tabanınızı biraz nemlendirin. - Gerekirse ayak tabanlarındaki nasırları giderin.
- Yağ oranı tartılabilir kesim dışında kalıyor (%5 ten küçük veya %55 den büyük).	- Tartılma işlemi için lütfen yalınayak tekrarlayın. - Gerekliğinde ayak tabanınızı biraz nemlendirin.

Содержание

1. Важные указания – хранить для последующего использования!..... 43	2.3 Настройка пользовательских данных 44
1.1 Указания по технике безопасности 43	2.4 Проведение измерения..... 45
1.2 Общие указания 44	2.5 Советы по использованию 46
2. Ввод в эксплуатацию 44	3. Анализ результатов 47
2.1 Батарейки..... 44	4. Чистка прибора и уход за ним..... 49
2.2 Только измерение веса 44	5. Неверное измерение 49
	6. Гарантия..... 49

Многоуважаемый покупатель!

Мы рады тому, что Вы выбрали товар из нашего ассортимента. Изделия нашей компании высочайшего качества, используемые для измерения веса, артериального давления, температуры тела, частоты пульса, в области мягкой терапии и массажа. Внимательно прочтите данную инструкцию по эксплуатации, сохраните ее для дальнейшего использования, дайте ее прочитать и другим пользователям и строго соблюдайте приведенные в ней указания.

С дружескими пожеланиями сотрудники компании Beurer

! 1. Важные указания – хранить для последующего использования!

1.1 Указания по технике безопасности

- **Запрещается пользоваться весами лицам с медицинскими имплантатами (например, с кардиостимулятором). В противном случае могут произойти сбои в работе имплантатов.**
- Не использовать во время беременности. Возможны неточности из-за околоплодных вод.
- **Внимание!** Не становитесь на весы, если Ваши ноги или поверхность весов мокрые - Вы можете поскользнуться!
- Не допускайте попадания упаковочного материала в руки детей (опасность удушья).

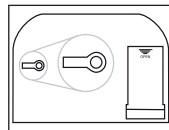


⚠ Обращение с элементами питания

- При попадании жидкости из аккумулятора на кожу или в глаза необходимо промыть соответствующий участок большим количеством воды и обратиться к врачу.
- **⚠ Опасность проглатывания мелких частей!** Маленькие дети могут проглотить батарейки и подавиться ими. Поэтому батарейки необходимо хранить в недоступном для детей месте!
- Обращайте внимание на обозначение полярности: плюс (+) и минус (-).
- Если батарейка потекла, очистите отделение для батареек сухой салфеткой, надев защитные перчатки.
- Защищайте батарейки от чрезмерного воздействия тепла.
- **⚠ Опасность взрыва!** Не бросайте батарейки в огонь.
- Не заряжайте и не замыкайте батарейки накоротко.
- Если прибор длительное время не используется, извлеките из него батарейки.
- Используйте батарейки только одного типа или равноценных типов.
- Заменяйте все батарейки сразу.
- Не используйте перезаряжаемые аккумуляторы!
- Не разбирайте, не открывайте и не разбивайте батарейки.

1.2 Общие указания

- Запрещается использование прибора в медицинских и коммерческих целях.
- Обратите внимание, что по техническим причинам возможны погрешности измерений, так как речь идет о некалиброванных весах.
- Предварительно настраиваются возрастные группы от 10 до 80 лет и настройки роста от 100 до 220 см (3-03" до 7-03"). Нагрузка: макс. 180 кг (396 фунтов, 28 стоуна). Данные с ценой деления 100 г (0,2 фунта, 1/4 стоуна). Данные измерения доли жировой массы, тканевой жидкости и мышечной массы с точностью 0,1%.
- При поставке на весах установлены единицы измерения "см" и "кг". На задней стороне весов находится кнопка переключения, при помощи которой Вы можете изменить единицу измерения на «фунты» (lb) и «стоуны» (st).
- Весы следует устанавливать на твердом ровном полу; твердое, не прогибающееся напольное покрытие является необходимым условием точного измерения.
- Рекомендуется периодически протирать прибор влажной тряпкой. Не используйте абразивные чистящие средства и ни в коем случае не погружайте прибор в воду.
- Оберегайте прибор от толчков, воздействия влаги, пыли, химических веществ, значительных колебаний температуры и слишком близко расположенных источников тепла (печей, радиаторов отопления).
- Ремонт разрешается выполнять только персоналу сервисной службы или авторизованных торговых представителей. Прежде чем предъявлять претензию, проверьте батарейки и при необходимости замените их.
- В интересах охраны окружающей среды категорически запрещается выбрасывать прибор по завершении срока его службы вместе с бытовыми отходами. Утилизация должна производиться через соответствующие пункты сбора в Вашей стране. Прибор следует утилизировать согласно Директиве ЕС по отходам электрического и электронного оборудования – WEEE (Waste Electrical and Electronic Equipment). В случае вопросов обращайтесь в местную коммунальную службу, ответственную за утилизацию отходов.



2. Ввод в эксплуатацию

2.1 Батарейки

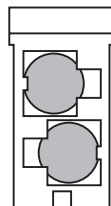
Если имеется, снимите изолирующую пленку с крышки отсека для батареек либо снимите защитную пленку с самой батарейки и установите ее, соблюдая полярность. Если весы не работают, полностью вытащите батарейку и установите ее заново. Весы оснащены «индикатором замены батарейки». Если Вы встаете на весы с разряженной батарейкой, на дисплее появляется сообщение „Lo“, и весы автоматически выключаются. В этом случае батарейку следует заменить (2x CR 2032). Выбрасывайте использованные, полностью разряженные батарейки в специальные контейнеры, сдавайте в пункты приема спецотходов или в магазины электрооборудования. Закон обязывает пользователей обеспечить утилизацию батареек.

эти знаки предупреждают о наличии в батарейках токсичных веществ:

Pb = свинец,

Cd = кадмий,

Hg = ртуть.



2.2 Только измерение веса

Встаньте на весы. На весах следует стоять спокойно, равномерно распределяя вес на обе ноги. Весы сразу начинают измерение. Если индикация отображается в течение длительного времени, то измерение завершено. Когда Вы сходите с весов, они отключаются через несколько секунд.

2.3 Настройка пользовательских данных

Для того, чтобы можно было определить процентное содержание жировой ткани и другие параметры, следует ввести в память весов личные данные пользователя.

Весы имеют ячейки памяти на 10 пользователей, которые можно использовать для сохранения и вызова личных настроек всех членов семьи. Имейте в виду, что нумерация памяти начинается с 1.

Включите весы (встаньте на весы и сойдите с них). Дождитесь появления на дисплее показания «0.0».

Затем нажмите кнопку «SET». На дисплее отображается (мигает) первая ячейка памяти. Теперь Вы можете сделать следующие настройки:

Ячейка памяти	от 1 до 10
Возраст	от 10 до 80 лет
Рост	от 100 до 220 см (от 3футов-03 дюймов до 7 футов-03 дюймов)
Пол	мужской (♂), женский (♀)
Уровень активности	от 1 до 5

- Изменение данных: нажмите кнопку ◀ или ▶ или для быстрого прохождения удерживайте её нажатой.
- Подтверждение ввода: нажмите кнопку «SET».
- После установки значений и их повторного отображения на дисплее появятся «□□» и символ выбранного пола ♂ / ♀.
- После этого весы готовы к измерению. Если Вы не выполняете измерение, весы автоматически отключаются через несколько секунд.

Степени активности

Для выбора степени активности имеет значение средне- или долгосрочное наблюдение.

Степень физической активности	Физическая активность
1	Нет.
2	Низкая: Низкая или лёгкая физическая нагрузка (напр. прогулки, лёгкая работа в саду, гимнастика).
3	Средняя: Физическая нагрузка как минимум 2–4 раза в неделю, по 30 минут.
4	Высокая: Физическая нагрузка как минимум 4–6 раз в неделю, по 30 минут.
5	Очень высокая: Интенсивные физические нагрузки, интенсивные тренировки или тяжёлый физический труд, ежедневно не менее 1 часа.

После того, как были введены все параметры, можно определить вес, процентное содержание жировой ткани и другие значения.

2.4 Проведение измерения

Включите весы (встаньте на весы и сойдите с них). Дождитесь появления на дисплее показания «□□».

- Сначала нажмите кнопку SET, пользовательская память начнет мигать.
- Нажмите кнопку «SET».
- Встаньте на весы без обуви, обратите внимание на то, что необходимо спокойно стоять на электродах из нержавеющей стали, равномерно распределив вес на обе ноги.
- Нажмите кнопку «SET». На дисплее будут поочередно отображены все значения, пока не появится индикация «□□». Теперь можно запустить новое взвешивание.
- Весы сразу же начинают измерение. Сначала отображается вес.
Во время измерения других параметров отображается «_____».
- Сразу после этого будет показан результат измерения. Если указан пользователь, то на дисплее отображаются ИМТ, доля внутреннего жира, тканевой жидкости, мышечная масса, костная масса, уровень основного и активного обмена веществ.
- В этом случае также отображаются инициалы пользователя.

И **Указание!** Не должно иметься контакта между обеими ступнями, икрами и бедрами. В противном случае измерение не может быть выполнено должным образом.

На дисплее весов отображаются следующие данные:

- Масса тела в кг
- процентное содержание жировой ткани **BF**, в %
- процентное содержание воды **BW**, в %
- процентное содержание мышечной ткани **MM**, в %
- масса костей **BM**, в кг

- Уровень обмена веществ **Kcal**, в ккал (**BMR**)
- **BMI**
- Затем показываются один за другим все результаты измерений, после этого весы отключаются.

i **Указание!** при измерении жировой массы на дисплее всегда отображаются данные последнего выбранного пользователя.

2.5 Советы по использованию

Важно учитывать при определении составляющей жировой ткани/воды/мышечной массы/массы костей:

- Чтобы получить более точные результаты, взвешивайтесь примерно в одно и то же время суток (лучше утром), посетив предварительно туалет, натощак и без одежды.
- Измерение должно проводиться только босиком; подошвы стоп можно слегка смочить. Абсолютно сухие подошвы могут приводить к неудовлетворительным результатам, так как они имеют слишком низкую проводимость.
- Не должно иметься контакта между обеими ступнями, икрами и бедрами. В противном случае измерение не может быть выполнено должным образом.
- После необычных физических нагрузок подождите несколько часов.
- После того, как Вы встали утром с постели, подождите около 15 минут, чтобы имеющаяся в теле вода могла равномерно распределиться.
- Правильной является только длительная тенденция. Кратковременные отклонения массы в пределах нескольких дней, как правило, обусловлены потерей жидкости; содержание жидкости имеет очень важное для здоровья значение.

Принцип измерения

Данные весы работают по принципу В.І.А. (биоимпедансометрия). Таким способом за считанные секунды с помощью незаметного, абсолютно безопасного электрического тока можно определить состав тела человека.

Посредством измерения электрического сопротивления (импеданса) с учетом постоянных величин или индивидуальных параметров (возраст, рост, степень активности) можно определить долю жировой массы или других веществ в организме. Мышечная ткань и вода имеют хорошую электрическую проводимость, поэтому уровень сопротивления здесь невелик. Кости и жировая ткань, наоборот, имеют небольшую электрическую проводимость, так как жировые клетки и кости из-за очень высокого сопротивления практически не проводят ток.

Учитывайте, что значения, определенные диагностическими весами, являются лишь приближенными к реальным медицинским значениям, полученным в результате анализа. Долю жировой массы, тканевой жидкости, мышечной массы и строение костей может определить только врач, используя медицинские методы (например, компьютерную томографию).

Результаты измерений неверные:

- у детей младше 10 лет;
- профессиональных спортсменов, культуристов;
- беременных;
- лиц с высокой температурой, лечащихся диализом, склонных к отекам или больных остеопорозом;
- лиц, принимающих лекарства против заболеваний сердечно-сосудистой системы;
- лиц, принимающих сосудорасширяющие или сосудосуживающие средства;
- лиц со значительными анатомическими отклонениями ног относительного общего роста (длина ног значительно уменьшена или увеличена).

3. Анализ результатов

Процентное содержание жировой ткани

Приведенные ниже значения процентного содержания жировой ткани представляют собой лишь ориентировочные величины (за более подробной информацией обратитесь к врачу!).

Мужчины

Возраст	очень хорошо	хорошо	удовлетворительно	плохо
10-14	<11%	11-16%	16,1-21%	>21,1%
15-19	<12%	12-17%	17,1-22%	>22,1%
20-29	<13%	13-18%	18,1-23%	>23,1%
30-39	<14%	14-19%	19,1-24%	>24,1%
40-49	<15%	15-20%	20,1-25%	>25,1%
50-59	<16%	16-21%	21,1-26%	>26,1%
60-69	<17%	17-22%	22,1-27%	>27,1%
70-100	<18%	18-23%	23,1-28%	>28,1%

Женщины

Возраст	очень хорошо	хорошо	удовлетворительно	плохо
10-14	<16%	16-21%	21,1-26%	>26,1%
15-19	<17%	17-22%	22,1-27%	>27,1%
20-29	<18%	18-23%	23,1-28%	>28,1%
30-39	<19%	19-24%	24,1-29%	>29,1%
40-49	<20%	20-25%	25,1-30%	>30,1%
50-59	<21%	21-26%	26,1-31%	>31,1%
60-69	<22%	22-27%	27,1-32%	>32,1%
70-100	<23%	23-28%	28,1-33%	>33,1%

У спортсменов часто бывает более низкое значение. В зависимости от вида спорта, интенсивности тренировок и физической конституции могут быть достигнуты значения, которые значительно меньше указанных ориентировочных значений.

Но учтите, что при слишком низких значениях может возникнуть опасность для здоровья.

Процентное содержание воды:

Процентное содержание воды обычно находится в следующих пределах:

Мужчины

Возраст	плохо	хорошо	очень хорошо
10-100	<50	50-65%	>65

Женщины

Возраст	плохо	хорошо	очень хорошо
10-100	<45	45-60%	>60

Жировая ткань содержит относительно мало воды. Поэтому у людей с высоким процентным содержанием жировой ткани процентное содержание воды может быть меньше ориентировочных значений. У людей, занимающихся видами спорта, требующими выносливости, напротив, ориентировочные значения могут быть превышены из-за малого процентного содержания жировой ткани и большого процентного содержания мышечной ткани.

Процентное содержание воды, определенное с помощью этих весов, непригодно для того, чтобы делать медицинские заключения, например, о возрастном накоплении воды в организме. При необходимости обратитесь к врачу.

В принципе, нужно стремиться к высоким значениям процентного содержания воды.

Процентное содержание мышечной ткани:

Процентное содержание мышечной ткани обычно находится в следующих пределах:

Мужчины

Возраст	мало	норма	много
10-14	<44	44-57%	>57%
15-19	<43	43-56%	>56%
20-29	<42	42-54%	>54%
30-39	<41	41-52%	>52%
40-49	<40	40-50%	>50%
50-59	<39	39-48%	>48%
60-69	<38	38-47%	>47%
70-100	<37	37-46%	>46%

Женщины

Возраст	мало	норма	много
10-14	<36	36-43%	>43%
15-19	<35	35-41%	>41%
20-29	<34	34-39%	>39%
30-39	<33	33-38%	>38%
40-49	<31	31-36%	>36%
50-59	<29	29-34%	>34%
60-69	<28	28-33%	>33%
70-100	<27	27-32%	>32%

Масса костей

Наши кости, как и остальные ткани нашего тела, подвержены естественным процессам роста, ослабления и старения. Масса костей в детском возрасте быстро растет и достигает своего максимума к 30–40 годам. С увеличением возраста масса костей снова несколько уменьшается. Благодаря правильному питанию (в частности, приему кальция и витамина D) и регулярной двигательной активности Вы можете немного остановить процесс ее сокращения. Целенаправленным наращиванием мускулатуры Вы можете дополнительно увеличить стабильность Вашего костного скелета. Обратите внимание на то, что данные веса не отображают содержание кальция в костях, а определяют вес всех составных компонентов костей (органические вещества, неорганические вещества и вода). На массу костей практически невозможно повлиять, однако она незначительно колеблется в пределах влияющих на нее факторов (вес, рост, возраст, пол). Не существует общепризнанных предписаний и рекомендаций.



ВНИМАНИЕ:

Пожалуйста, не путайте костную массу с плотностью кости.

Плотность кости может определяться только при медицинском исследовании (например, компьютерная томография, ультразвуковое исследование). Поэтому делать какие-либо заключения об изменениях костей и их плотности (например, остеопороз) при помощи данных весов невозможно.

BMR

Основной обмен веществ (BMR = Basal Metabolic Rate) — это количество энергии, которое требуется организму в состоянии полного покоя для поддержания своих основных функций (например, если круглые сутки лежать в постели). Данное значение в значительной степени зависит от веса, роста и возраста.

На диагностических весах оно отображается в единице «ккал/день» и рассчитывается согласно научно признанной формуле Харриса-Бенедикта.

Этот объем энергии необходим для Вашего организма в любом случае и должен поставляться в форме еды. Если Вы продолжительное время получаете малое количество энергии, это может негативно отразиться на Вашем здоровье.

Индекс массы тела (BMI)

Индекс массы тела (BMI) - это число, которое часто используется при оценке массы тела человека. Это число рассчитывается, исходя из массы тела человека и его роста, по следующей формуле: Индекс массы тела = масса тела : Рост². Единицей измерения индекса массы тела соответственно является [кг/м²]. Для взрослых людей (20 лет и старше) распределение по весу на основании BMI происходит следующим образом:

Категория		BMI (индекс массы тела)
Недостаточная масса тела	Острый дефицит массы	< 16
	Средний дефицит массы	16-16,9
	Легкий дефицит массы	17-18,4
Нормальный вес		18,5-25
Избыточный вес	Предожирение	25,1-29,9
Ожирение (избыточный вес)	Ожирение I-й степени	30-34,9
	Ожирение II-й степени	35-39,9
	Ожирение III-й степени	≥ 40

Временная связь результатов

i **Указание!** Обратите внимание, что это всё имеет значение только при достаточно длительном наблюдении. Кратковременные изменения массы тела в пределах нескольких дней как правило вызваны потерей жидкости.

Трактовка результатов даётся на основании изменений общей массы тела, процентного соотношения жировой массы, содержания жидкости и мышечной массы тела, и зависит от промежутка времени, за который эти изменения произошли. Кратковременные изменения в течение дня могут сильно отличаться от среднесрочных изменений (в течение недели) и долгосрочных изменений (месяцы).

Как правило, кратковременные изменения в основном связаны с содержанием жидкости, в то время как средне- и долгосрочные изменения вызваны изменениями в жировой и мышечной массах.

- Кратковременное снижение массы и одновременный рост или неизменное количество жировой массы вызваны исключительно снижением жидкости в организме, напр. в результате тренировки, посещения сауны или при быстрой потере массы под воздействием диеты.
- Если отмечается среднесрочное увеличение массы при снижении или неизменном количестве жировой массы, возможно, произошло увеличение мышечной массы.
- Если Вы отмечаете одновременное снижение общей массы и жировой массы, Ваша диета работает – Вы теряете жировую массу.
- Идеальным является сочетание диеты с физической деятельностью, занятиями фитнесом или силовыми нагрузками. При этом Вы можете наблюдать среднесрочное повышение мышечной массы.
- Нельзя суммировать жировую массу, содержание жидкости или мышечную массу, так как мышечные ткани также содержат жидкости, учитывающиеся при содержании жидкости.

4. Чистка прибора и уход за ним

Периодически следует чистить прибор.

Для чистки используйте влажную тряпочку, на которую нанесите при необходимости моющее средство.



ВНИМАНИЕ:

- Ни в коем случае не пользуйтесь растворителями и чистящими средствами!
- Ни в коем случае не погружайте прибор в воду!
- Запрещается чистить прибор в стиральной или посудомоечной машине!

5. Неверное измерение

При обнаружении ошибки при измерении появляется сообщение "FFFF"/"Err". Если Вы становитесь на весы раньше, чем на дисплее появляется индикация „0.0”, весы не функционируют должным образом.

Возможные причины неполадок	Устранение
– Был превышен макс. допустимый вес 180 кг.	– Не превышать макс. допустимый вес.
– Неустойчивое положение.	– Стойте неподвижно.
– Очень большое электрическое сопротивление между электродами и подошвами (например, из-за сильных мозолей).	– Измерение повторить босиком. – При необходимости слегка смочите подошвы. – При необходимости удалите мозоли с подошв.
– Составляющая жировой ткани лежит за пределами измеряемого диапазона (меньше 5% или больше 75%).	– Измерение повторить босиком. – При необходимости слегка смочите подошвы.

6. Гарантия

Мы предоставляем гарантию на дефекты материалов и изготовления на срок 36 месяцев с момента продажи через розничную сеть.

Гарантия не распространяется:

- на случаи ущерба, вызванного неправильным использованием
- на быстроснашиваемые части (батарейки)
- на дефекты, о которых покупатель знал в момент покупки
- на случаи собственной вины покупателя.

Товар не подлежит обязательной сертификации

Срок эксплуатации изделия: мин. 5 лет

Фирма-изготовитель: Бойрер Гмбх,
Софлингер штрассе 218,
89077-УЛМ,
Германия

Фирма-импортер : ООО Бойрер,
109451 г. Москва, ул.
Перерва , 62, корп.2 , офис 3

Сервисный центр: 109451 г. Москва, ул.,
Перерва, 62, корп.2
Тел(факс) 495—658 54 90
bts-service@ctdz.ru

Дата продажи _____

Подпись продавца _____

Штамп магазина _____

Подпись покупателя _____

Spis treści

1. Istotne uwagi – należy zachować do późniejszego wykorzystania.....	51	2.3 Ustawianie danych użytkownika.....	52
1.1 Wskazówki dotyczące bezpieczeństwa.....	51	2.4 Przeprowadzanie pomiarów.....	53
1.2 Wskazówki ogólne.....	51	2.5 Wskazówki istotne przy stosowaniu wagi.....	53
2. Uruchomienie.....	52	3. Ocena wyników.....	54
2.1 Baterie.....	52	4. Czyszczenie i konserwacja urządzenia.....	56
2.2 Pomiar wyłącznie masy ciała.....	52	5. Niewłaściwe pomiary.....	56

Szanowni Klienci,

bardzo dziękujemy za wybór jednego z naszych wyrobów. Nazwa naszej firmy oznacza wysokiej jakości wyroby, dokładnie sprawdzone w zakresie zastosowań w obszarach nagrzewania, pomiarów masy ciała, ciśnienia krwi, temperatury ciała, tętna, łagodnej terapii, masażu i powietrza.

Prosimy o dokładne przeczytanie niniejszej instrukcji obsługi oraz o zatrzymanie jej do późniejszego użytku, udostępniając ją innym użytkownikom oraz przestrzegając zawartych w niej informacji.

Z poważaniem,
Zespół firmy Beurer

! 1. Istotne uwagi – należy zachować do późniejszego wykorzystania

1.1 Wskazówki dotyczące bezpieczeństwa

- **Waga nie może być używana przez osoby z medycznymi implantami (np. rozrusznikiem serca). W przeciwnym razie ich funkcjonowanie może ulec zakłóceniu.**
- Nie używać w czasie ciąży.
- Uwaga! Na wagę nie wolno stawać mokrymi stopami, ani kiedy powierzchnia wagi jest mokra – niebezpieczeństwo poślizgnięcia!
- Opakowanie wagi należy przechowywać w miejscu niedostępnym dla dzieci (niebezpieczeństwo uduszenia).



⚠ Wskazówki dotyczące postępowania z bateriami

- Jeśli dojdzie do kontaktu elektrolitu ze skórą lub oczami, należy przemyć dane miejsce wodą i skontaktować się z lekarzem.
- ⚠ **Istnieje niebezpieczeństwo połknięcia!** Małe dzieci mogłyby połknąć baterie i się nimi udusić. Dlatego baterie należy przechowywać w miejscach niedostępnych dla dzieci.
- Należy zwrócić uwagę na znak polaryzacji plus (+) i minus (-).
- Jeśli z baterii wyciekł elektrolit, należy założyć rękawice ochronne i wyczyścić przegrodę na baterie suchą szmatką.
- Baterie należy chronić przed nadmiernym działaniem wysokiej temperatury.
- ⚠ **Zagrożenie wybuchem!** Nie wrzucać baterii do ognia.
- Nie wolno ładować ani zwierać baterii.
- W przypadku niekorzystania z urządzenia przez dłuższy czas wyjąć baterie z przegrody.
- Należy używać tylko tego samego lub równoważnego typu baterii.
- Zawsze należy wymieniać jednocześnie wszystkie baterie.
- Nie należy używać akumulatorów!
- Nie wolno rozmontowywać, otwierać ani rozdrabniać baterii.

1.2 Wskazówki ogólne

- Nieprzystosowany do użytku medycznego lub komercyjnego.
- Proszę pamiętać, że możliwe są uwarunkowane technicznie tolerancje pomiarowe, ponieważ nie jest to waga cechowana.

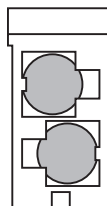
- Możliwość nastawy stopni wiekowych od 10 do 80 lat oraz ustawienia wzrostu od 100 do 220 cm (3'-03" do 7'-03"). Obciążenie: maks. 180 kg (396 lb, 28 st.). Wyniki w krokach 100 g (0,2 lb, 1/4 st). Wyniki pomiarów procentowej zawartości tkanki tłuszczowej, mięśniowej i wody w krokach co 0,1%.
- Ustawionymi fabrycznie jednostkami wagi są centymetry i kilogramy. Z tyłu wagi znajduje się przełącznik służący do zmiany jednostek na „funty” (lb) i „kamienie” (st).
- Wagę należy ustawić na stabilnym podłożu, co jest warunkiem uzyskania prawidłowych pomiarów.
- Od czasu do czasu wagę należy wyczyścić wilgotną ściereczką. Nie należy stosować agresywnych środków czyszczących i nie wolno czyścić wagi pod strumieniem bieżącej wody.
- Urządzenie należy chronić przed uderzeniem, wilgocią, kurzem, chemikaliami, znacznymi wahaniami temperatury i zbyt bliskimi źródłami ciepła (piece, grzejniki).
- Naprawy można dokonywać jedynie w punkcie obsługi klienta Beurer lub w autoryzowanych punktach sprzedaży. Przed wniesieniem reklamacji prosimy o sprawdzenie stanu baterii i ich ewentualną wymianę.
- Ze względu na ochronę środowiska naturalnego po zakończeniu okresu eksploatacji urządzenia nie należy go wyrzucać wraz ze zwykłymi odpadami domowymi. Utylizację należy zlecić w odpowiednim punkcie zbiórki w danym kraju. Urządzenie należy utylizować zgodnie z dyrektywą o zużytych urządzeniach elektrycznych i elektronicznych – WEEE (Waste Electrical and Electronic Equipment). W razie pytań należy zwrócić się do odpowiedniej instytucji odpowiedzialnej za utylizację.



2. Uruchomienie

2.1 Baterie

Zerwać taśmę izolacyjną z pokrywy pojemnika na baterie lub zerwać taśmę zabezpieczającą baterię, a następnie założyć ją zgodnie z biegunowością do komory na baterie. Jeżeli waga nie pracuje, należy wyjąć baterię całkowicie i założyć ją znowu. Waga posiada wskaźnik sygnalizujący konieczność wymiany baterii. W czasie stosowania wagi przy zbyt słabej baterii, na wyświetlaczu pojawia się napis „Lo” i waga zostaje automatycznie wyłączona. W takim przypadku należy wymienić baterię wagi (2x CR 2032). Zużyte, całkowicie rozładowane baterie należy wyrzucać do specjalnie oznakowanych pojemników zbiorczych, przekazywać do punktów zbiórki odpadów specjalnych lub do sklepu ze sprzętem elektrycznym. Użytkownik jest zobowiązany do utylizacji baterii zgodnie z przepisami.



Na bateriach zawierających szkodliwe związki znajdującej się następujące oznaczenia:

Pb = bateria zawiera ołów,

Cd = bateria zawiera kadm,

Hg = bateria zawiera rtęć.



2.2 Pomiar wyłączenie masy ciała

Wejść na wagę. Na wadze należy stać spokojnie, rozkładając ciężar ciała równomiernie na obie nogi. Waga natychmiast rozpocznie pomiar. Gdy wyświetlacz przestanie migać, pomiar jest zakończony. Po kilku sekundach od zejścia z wagi następuje jej wyłączenie.

2.3 Ustawianie danych użytkownika

Aby możliwy był pomiar udziału tkanki tłuszczowej i innych wartości, należy w pamięci wagi zapisać osobiste dane użytkownika.

Waga dysponuje 10 miejscami pamięci, na których można zapisać osobiste ustawienia użytkowników i ponownie je wywoływać. Należy zwrócić uwagę, że pamięć zaczyna się od 1.



Włącz wagę (wejdź na chwilę na powierzchnię ważenia). Dotykając krótko stopą jej powierzchni i odczekać do pojawienia się komunikatu „0.0”.

Wcisnąć „SET”. Na wyświetlaczu zacznie migać pierwsze miejsce pamięci. Teraz można wprowadzić następujące ustawienia:

Miejsce pamięci	1 do 10
Wiek	10 do 80 lat
Wzrost	100 do 220 cm (3'-03" do 7'-03")
Płeć	mężczyzna (♂), kobieta (♀)
Stopień aktywności	1 do 5

– Zmiana wartości: naciskać przycisk ◀ lub ▶ albo przytrzymać wciśnięty, w celu szybkiego przewijania.

– Potwierdzenie ustawień: Nacisnąć przycisk „SET”.

- Po ustaleniu i ponownym wyświetleniu wartości na wyświetlaczu pojawia się „0.0” oraz symbol wybranej płci  / .
- Waga jest po tym gotowa do pomiaru. Jeśli nie zostanie dokonany żaden pomiar, waga po kilku sekundach wyłączy się automatycznie.

Stopień aktywności fizycznej

Wybór stopnia aktywności fizycznej zależy w głównej mierze od okresu (średni lub długi), na jaki jest planowany.

Stopień aktywności i fizycznej	Aktywność fizyczna
1	Brak.
2	Mała: mały wysiłek fizyczny (np. spacer, lekka praca w ogrodzie, ćwiczenia gimnastyczne).
3	Średnia: wysiłek fizyczny przynajmniej 2 - 4 razy w tygodniu, po 30 minut.
4	Duża: wysiłek fizyczny przynajmniej 4 - 6 razy w tygodniu, po 30 minut.
5	Bardzo duża: duży wysiłek fizyczny, intensywny trening lub ciężka praca fizyczna, codziennie, przynajmniej przez 1 godzinę.

Po ustawieniu wszystkich parametrów można dokonywać pomiarów masy ciała, tkanki tłuszczowej i pozostałych wartości.

2.4 Przeprowadzanie pomiarów


Włącz wagę (wejdź na chwilę na powierzchnię ważenia). Dotykając krótko stopą jej powierzchni i odczekać do pojawienia się komunikatu „0.0”.

- Nacisnąć najpierw przycisk SET, następnie zacznie migać pamięć użytkownika.
- Nacisnąć „SET”.
- Stań boso na wadze i zwróć uwagę, aby równomiernie rozłożyć ciężar ciała i nie poruszać się, oraz aby stanąć oboma nogami na elektrodach ze stali szlachetnej.
- Nacisnąć „SET”. Następnie zostaną po kolei wyświetlone wszystkie wartości, aż na wyświetlaczu pojawi się „0.0”. Można rozpocząć nowe ważenie.
- Waga natychmiast rozpoczyna pomiar.

Najpierw wyświetlana jest masa ciała. Podczas pomiaru pozostałych parametrów wyświetlany jest symbol „_ _ _”.


Wkrótce po rozpoczęciu pomiaru zostanie wyświetlona masa ciała.

Jeśli użytkownik został przyporządkowany, wyświetlą się następujące wartości: BMI, BF, woda, mięśnie, kości, BMR i AMR. Dzieje się tak, gdy są wyświetlane inicjały.

 **Wskazówka:** Stopy, nogi, łydki i uda nie mogą się stykać. W innym przypadku pomiar może nie być prawidłowy.

Wyświetlone zostaną następujące dane:

- Masa ciała w kg
- Udział tkanki tłuszczowej **BF**, w %
- Udział wody **BW**, w %
- Udział mięśni **MM**, w %
- Masa kostna **BM**, w kg
- Podstawowa przemiana materii **Kcal**, w kcal (**BMR**)
- **BMI**
- Na zakończenie, zostają wyświetlone po kolei wszystkie pomierzone wartości, po czym waga wyłączy się automatycznie.

 **Wskazówka:** W przypadku pomiaru tkanki tłuszczowej na wyświetlaczu pojawi się zawsze ostatnio wybrany użytkownik.

2.5 Wskazówki istotne przy stosowaniu wagi

Informacje istotne przy pomiarach zawartości procentowej tkanki tłuszczowej / wody / tkanki mięśniowej/Tkanka kostna:

- Aby wyniki były porównywalne, należy ważyć się o możliwie stałych porach (najlepiej rano), po skorzystaniu z toalety, na trzeźwo i bez ubrań.

- Pomiar w/w parametrów może być wykonywany wyłącznie na boso, przy czym pomocne jest lekkie zwłóknienie podeszw stóp. Całkowicie suche podeszwy stóp mogą dawać niewystarczające wyniki ze względu na niedostateczne przewodzenie.
- W czasie pomiaru, stopy, nogi, łydki ani uda nie mogą się stykać ze sobą ponieważ ma to wpływ na dokładność wyników.
- Po wyjątkowo ciężkim wysiłku fizycznym należy odczekać kilka godzin.
- Po wyjściu z łóżka należy odczekać ok. 15 minut, aby dać czas na odpowiednie rozmieszczenie się wody w organizmie.
- Ważne jest, aby pomiary przeprowadzać przez dłuższy okres czasu. Z reguły krótkotrwałe (następujące w ciągu kilku dni) wahania ciężaru ciała uwarunkowane są przez utratę wody w organizmie. Woda odgrywa jednak ważną rolę dla samopoczucia.

Zasada działania

Waga ta działa zgodnie z zasadą analizy B.I.A., impedancji bioelektrycznej. Przy tym w ciągu kilku sekund możliwy jest pomiar składników masy ciała przez nieodczuwalny i całkowicie nieszkodliwy przepływ prądu. Za pomocą pomiaru oporu elektrycznego (impedancji) i przy uwzględnieniu podczas pomiaru stałych lub indywidualnych wartości (wiek, wzrost, płeć, stopień aktywności) można określić ilość tkanki tłuszczowej oraz inne wskaźniki ciała. Tkanka mięśniowa i woda mają dobre przewodnictwo elektryczne, a tym samym mniej-szy opór. Natomiast kości i tkanka tłuszczowa mają małą przewodność, ponieważ komórki tłuszczowe i kości dzięki bardzo wysokiej oporności praktycznie nie przewodzą prądu.

Należy pamiętać, że wartości uzyskane za pomocą wagi diagnostycznej stanowią jedynie przybliżenie rzeczywistych, analitycznych wartości medycznych ciała. Jedynie lekarz może przeprowadzić dokładny pomiar tkanki tłuszczowej, wody w organizmie, tkanki mięśniowej i struktury kości, posługując się metodami medycznymi (np. tomografią komputerową).

Pomiary tych parametrów za pomocą niniejszej wagi nie są wiarygodne dla:

- dzieci poniżej 10 roku życia;
- sportowiec wyczynowy, kulturysta;
- ciąży;
- osób z gorączką, dializowanych oraz z objawami obrzęków lub osteoporozy;
- osób przyjmujących leki na choroby krążenia, leki powodujące rozszerzenie lub zwężanie naczyń krwionośnych;
- osób z zasadniczymi wadami anatomicznymi, dotyczącymi długości kończyn dolnych w stosunku do długości reszty ciała (nogi znacząco krótsze lub dłuższe niż zwykle).

3. Ocena wyników

Udział tkanki tłuszczowej

Poniższe wartości tkanki tłuszczowej są jedynie orientacyjne (aby uzyskać więcej informacji należy zwrócić się do lekarza!).

Mężczyźni

wiek	bardzo dobrze	dobrze	średnio	źle
10-14	<11%	11-16%	16,1-21%	>21,1%
15-19	<12%	12-17%	17,1-22%	>22,1%
20-29	<13%	13-18%	18,1-23%	>23,1%
30-39	<14%	14-19%	19,1-24%	>24,1%
40-49	<15%	15-20%	20,1-25%	>25,1%
50-59	<16%	16-21%	21,1-26%	>26,1%
60-69	<17%	17-22%	22,1-27%	>27,1%
70-100	<18%	18-23%	23,1-28%	>28,1%

Kobiety

wiek	bardzo dobrze	dobrze	średnio	źle
10-14	<16%	16-21%	21,1-26%	>26,1%
15-19	<17%	17-22%	22,1-27%	>27,1%
20-29	<18%	18-23%	23,1-28%	>28,1%
30-39	<19%	19-24%	24,1-29%	>29,1%
40-49	<20%	20-25%	25,1-30%	>30,1%
50-59	<21%	21-26%	26,1-31%	>31,1%
60-69	<22%	22-27%	27,1-32%	>32,1%
70-100	<23%	23-28%	28,1-33%	>33,1%

U sportowców często wykazywany jest niski udział tkanki tłuszczowej. Zależnie od uprawianej dyscypliny sportu, intensywności treningów i budowy ciała można uzyskać wartości leżące poniżej podanych wartości orientacyjnych. Należy jednak pamiętać, iż bardzo niskie wartości udziału tkanki tłuszczowej stanowią poważne zagrożenia dla zdrowia.

Woda w organizmie:

Udział wody w organizmie mieści się zazwyczaj w następującym przedziale:

Mężczyźni

wiek	źle	dobrze	bardzo dobrze
10-100	<50	50-65%	>65

Kobiety

wiek	źle	dobrze	bardzo dobrze
10-100	<45	45-60%	>60

Tkanka tłuszczowa zawiera względnie mało wody. Dlatego udział wody w organizmie u osób o dużym udziale tkanki tłuszczowej może leżeć poniżej podanych wartości orientacyjnych. Natomiast u osób uprawiających sporty wytrzymałościowe wartości te ze względu na niski udział tkanki tłuszczowej i wysoką masę mięśniową mogą być przekroczone.

Określenie wody w organizmie przy pomocy wagi nie powinno być stosowane do wyciągania wniosków medycznych, np. o zatrzymywaniu wody w organizmie u osób starszych. W razie wątpliwości należy zwrócić się do lekarza. Zasadniczo należy dążyć do wyższych wartości wody w organizmie.

Udział mięśni:

Udział mięśni mieści się zazwyczaj w następującym przedziale:

Mężczyźni

wiek	mało	w normie	dużo
10-14	<44	44-57%	>57%
15-19	<43	43-56%	>56%
20-29	<42	42-54%	>54%
30-39	<41	41-52%	>52%
40-49	<40	40-50%	>50%
50-59	<39	39-48%	>48%
60-69	<38	38-47%	>47%
70-100	<37	37-46%	>46%

Kobiety

wiek	mało	w normie	dużo
10-14	<36	36-43%	>43%
15-19	<35	35-41%	>41%
20-29	<34	34-39%	>39%
30-39	<33	33-38%	>38%
40-49	<31	31-36%	>36%
50-59	<29	29-34%	>34%
60-69	<28	28-33%	>33%
70-100	<27	27-32%	>32%

Masa kostna

Nasze kości, podobnie jak reszta naszego ciała, podlegają naturalnym procesom budowy, degradacji i starzenia. Ilość masy kostnej zwiększa się szybko w okresie dzieciństwa i osiąga wartość maksymalną w wieku od 30 do 40 lat. Później, wraz z wiekiem zaczyna znowu ubywać tkanki kostnej. W wyniku stosowania zdrowej diety (bogatej w wapń i witaminę D) i dzięki regularnym ćwiczeniom fizycznym można w pewnym stopniu zapobiec degradacji masy kostnej. Przez celowe rozwijanie mięśni można dodatkowo zwiększyć stabilność swojego układu kostnego. Zwracamy uwagę, że ta waga nie wskazuje zawartości wapnia w kościach, ale mierzy ciężar wszystkich składników kości (substancji organicznych, nieorganicznych i wody). Na masę kostną mamy mały wpływ. Jednak w niewielkim stopniu może się ona zmieniać w zależności od pewnych czynników (wagi, wzrostu, wieku, płci). Nie istnieją uznane wytyczne i zalecenia.



UWAGA:

Nie myl masy kostnej z gęstością kości.

Gęstość kości można określić tylko na podstawie badań medycznych (np. tomografii komputerowej, USG). W związku z tym nie można wyciągać wniosków o zmianach w kościach i ich twardości (np. o osteoporozie), bazując na wynikach pomiaru tej wagi.

Wskaźnik BMR

Podstawowa przemiana materii (BMR = Basal Metabolic Rate) to ilość energii potrzebna organizmowi w stanie całkowitego spoczynku do utrzymania podstawowych funkcji życiowych (np. w trakcie 24 godzinnej leżenia w łóżku). Ta wartość zależy głównie od ciężaru, wzrostu i wieku.

W przypadku wagi diagnostycznej wskaźnik ten jest wyświetlany w jednostkach kcal/dzień i obliczany na podstawie naukowo uznanego wzoru Harrisa i Benedicta.

Jest to niezbędna ilość energii dla organizmu, którą należy dostarczyć z pożywieniem. Długotrwale dostarczanie zbyt małej ilości energii może mieć szkodliwy wpływ na zdrowie.

Wskaźnik masy ciała BMI

Wskaźnik masy ciała (BMI) to wartość często wykorzystywana do oceny wagi ciała. Wielkość ta jest obliczana na podstawie wagi ciała i wzrostu. Oblicza się ją według następującego wzoru: wskaźnik masy ciała (BMI) = waga ciała: wzrost². Jednostką BMI jest zatem [kg/m²]. Klasyfikacja masy ciała na podstawie BMI w przypadku osób dorosłych (powyżej 20 lat) odbywa się w oparciu o poniższe wartości:

Kategoria		Współczynnik BMI
Niedowaga	Duża niedowaga	< 16
	Średnia niedowaga	16 – 16,9
	Lekka niedowaga	17 – 18,4
Waga prawidłowa		18,5 – 25
Nadwaga	Zagrożenie otyłością	25,1 – 29,9
Otyłość (nadwaga)	I stopień otyłości	30 – 34,9
	II stopień otyłości	35 – 39,9
	III stopień otyłości	≥ 40

Czasowa zależność wyników pomiarów

i Wskazówka: Ważne jest, aby pomiary przeprowadzać przez dłuższy okres czasu. Z reguły krótkotrwałe wahania ciężaru ciała uwarunkowane są przez utratę wody w organizmie.

Wyniki zależą od zmian ciężaru ciała, procentowych zmian zawartości tłuszczu, wody i mięśni oraz czasu, w jakim doszło do tych zmian. Nagłe zmiany, następujące w ciągu kilku dni, należy odróżniać od zmian średniej długości (w okresie kilku tygodni) oraz od zmian długotrwałych (w okresie kilku miesięcy).

Jako regułę można przyjąć, że krótkotrwałe zmiany ciężaru ciała są prawie wyłącznie wynikiem zmian w zawartości wody, podczas gdy zmiany średniej długości oraz długotrwałe dotyczą również zawartości tkanki tłuszczowej i mięśniowej.

- Jeśli ciężar ciała zmniejszy się na krótko, a zawartość tłuszczu wzrośnie lub pozostanie na tym samym poziomie, oznacza to, że zmniejszyła się jedynie zawartość wody w organizmie – np. po treningu, pobycie w saunie lub diecie mającej na celu szybkie zmniejszenie ciężaru ciała.
- Jeśli natomiast po średniodługim okresie czasu ciężar ciała wzrośnie, a zawartość tłuszczu spadnie lub pozostanie na tym samym poziomie, oznacza to rozbudowanie cennej masy mięśniowej.
- Jeśli ciężar ciała i zawartość tłuszczu zmniejszają się równocześnie, oznacza to, że zastosowana dieta jest prawidłowa – utrata masy tłuszczowej.
- W idealnym przypadku dieta powinna być połączona z aktywnością fizyczną, treningami fitness lub siłowymi. W ten sposób można w średniodługim okresie czasu zwiększyć masę mięśniową.
- Nie należy sumować wyników pomiaru tkanki tłuszczowej, tkanki mięśniowej i zawartości wody (tkanka mięśniowa również zawiera wodę).

4. Czyszczenie i konserwacja urządzenia

Od czasu do czasu należy czyścić urządzenie.

Do czyszczenia używać wilgotnej ściereczki, ewentualnie z niewielką ilością płynu do mycia naczyń.



UWAGA:

- Nigdy nie używać rozpuszczalników ani żrących środków czyszczących!
- Pod żadnym pozorem nie zanurzać urządzenia w wodzie!
- Nie czyścić urządzenia w zmywarce!

5. Niewłaściwe pomiary

Jeżeli waga wykryje jakiś błąd w czasie realizowanego pomiaru, na wyświetlaczu pojawi się "FFFF"/"Err" (błąd). Wejście na wagę przed pojawieniem się na wyświetlaczu „0.0”, spowoduje wadliwe funkcjonowanie urządzenia.

Możliwe przyczyny usterek	Czynności korygujące
– Przekroczona została dopuszczalna masa ważona 180 kg	– Nie należy przekraczać dopuszczalnej wartości ważenia.
– Użytkownik porusza się.	– W miarę możliwości należy stać spokojnie.
– Za wysoki jest opór elektryczny między elektrodami i podeszwami stóp (np. w przypadku zrogowaciałej skóry)	– Powtórzyć badanie na boso. – Jeżeli trzeba, należy nieco zmoczyć podeszwy stóp. Jeżeli to konieczne, usunąć zrogowacenia ze skóry podeszw stóp
– Ilość tkanki tłuszczowej organizmu wykracza poza zakres pomiaru (mniej niż 5% lub powyżej 75%).	– Powtórzyć pomiar masy ciała na boso. – Jeżeli trzeba, zwilżyć nieco podeszwy stóp.

